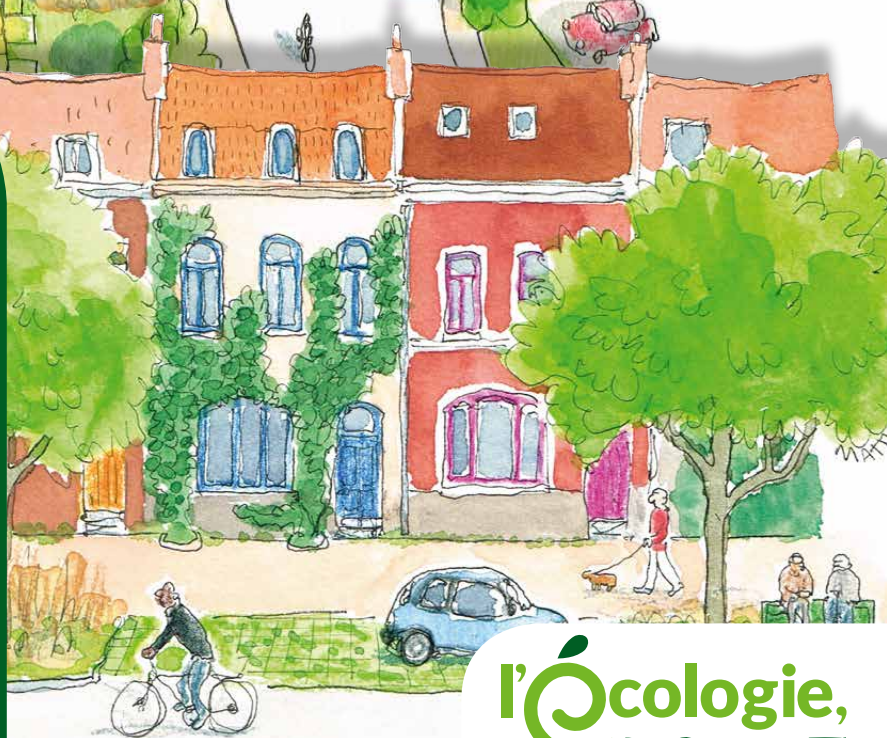




Nos
solutions
pour **LOMME**
en mieux





Nous avons,
ensemble,
la possibilité
d'agir pour
vivre mieux !

L'Écologie pour Lomme en Mieux !

Depuis 2001, les militants et les élus écologistes sont engagés à Lomme pour une ville plus écologique et plus solidaire. Dans ce dernier mandat, nous n'avons pas pu peser sur les politiques municipales car nous n'avions qu'un élu. Cela ne nous a pas empêchés de nous mobiliser dans les associations, pour une agriculture saine et de proximité, pour des déplacements plus doux dans la ville, pour une économie plus respectueuse des salariés et de l'environnement et pour une participation des habitants aux décisions qui les concernent.

Nous déplorons cependant l'absence de politique en faveur de l'environnement, le retard pris dans une transition énergétique de la ville et des décisions centralisées qui ne prennent pas en compte les aspirations et les besoins des citoyens... On ne fait **pas d'écologie sociale sans les écologistes !**

Nous vous proposons donc aujourd'hui un nouveau projet pour **vivre mieux à Lomme**.

Vivre mieux, c'est pouvoir **se loger**. Les jeunes qui souhaitent quitter le toit familial, les familles qui ont besoin de solutions adaptées mais aussi les aînés qui rencontrent des difficultés pour rester dans leur domicile doivent pouvoir trouver des solutions. Tout en maintenant l'effort de construction classique, nous offrirons des alternatives comme l'habitat partagé. Nous accompagnerons aussi les habitants dans l'**isolation** de leur logement afin de faire face à l'augmentation du coût de l'énergie.

Vivre mieux, c'est **apprendre et se cultiver**. Pour concilier les nouveaux rythmes scolaires et les besoins des quartiers, nous ouvrirons des locaux partagés dans les établissements, en dehors des heures de présence des enfants. Nous proposerons des espaces aux associations et clubs qui œuvrent à l'animation des quartiers, à l'accueil des parents, à la promotion des droits et de la culture.

Nous revisiterons la politique culturelle sur un mode plus coopératif.

Vivre mieux, c'est **profiter de plus de nature en ville**. Dans les jardins publics et le parc de la maison des enfants enfin ouvert au public, dans les espaces délaissés et les friches, sur les toits, le long des murs, le long des rues... Dans chaque quartier, la nature peut changer la ville pour moins de pollution, plus de calme et pour le maintien de la biodiversité. Nous créerons de nouveaux espaces de détente et de jeux mais aussi des vergers et des jardins potagers partagés.

Vivre mieux, c'est **vivre dans une ville apaisée**. Nous voulons une ville fluide et vivante où la marche, le vélo et les transports en commun constituent les meilleures façons de se déplacer. Nous voulons une ville qui ne cède plus au rouleau compresseur de la grande distribution, une ville où le commerce de proximité soit vivant et diversifié. Nous voulons une ville qui concilie économie, emploi et écologie, une ville qui s'appuie sur le potentiel d'une économie sociale et solidaire. Nous voulons une ville où chacun se sente en sécurité grâce à une politique de propreté renouvelée et à une police de proximité renforcée.

Enfin vivre mieux, c'est aussi **pouvoir participer aux décisions** qui nous concernent. La démocratie ne s'arrête pas le jour de l'élection. Pour nous écologistes, vous le lirez ci-contre, les habitants, les associations, les commerçants, l'ensemble des citoyens concernés doivent être associés à la politique municipale, de la conception à la mise en œuvre des projets.

La suite de l'histoire vous appartient. C'est en effet, maintenant, à vous de décider de nous donner les moyens d'agir pour construire Lomme en mieux.

Vincent DHELIN

Imaginer ensemble la ville en mieux

L'époque nous pousse à l'individualisme mais il est encore possible de créer des **espaces de rencontre**, de dialogue et de solidarité. Nous voulons redonner à chacun le pouvoir d'agir sur son quotidien et sur celui de la ville.

Nous créerons deux maisons des habitants et des associations réparties dans la ville pour favoriser les échanges, promouvoir l'**éducation populaire et l'accès à la culture**, notamment pour les plus jeunes. Les associations pourront y organiser des réunions et des activités dans des lieux conviviaux.

Nous réorganiserons les **comités de quartier** pour leur donner un rôle nouveau. Ils disposeront d'un **budget participatif** dont ils pourront, après délibération collective, user librement. Ils seront systématiquement sollicités à propos des projets municipaux relatifs au quartier. Ils seront libres d'entendre tous les acteurs de leurs choix (habitants, experts, commerçants, etc.) pour forger leurs avis et décisions. Ils présenteront chaque année un bilan de leur activité lors d'une réunion publique.

Nous lancerons des **ateliers urbains de proximité** qui seront de véritables lieux d'imagination de Lomme en mieux. Citoyens, entreprises, associations, élus... Tous les acteurs seront associés à l'élaboration et aux décisions concernant les projets de la ville. Pour favoriser l'initiative, les techniciens de la ville pourront accompagner les habitants dans la conception et la réalisation de leurs projets.

Maison des habitants et des associations

Une ruche d'activités, un lieu de rencontre dans un bâtiment rénové et isolé.



La nature à moins de 5 minu

La nature en ville contribue au **bien-être** et à la **qualité de la vie**. Les espaces verts, les parcs ouverts à toutes et tous, les jardins partagés présentent bien des avantages : lieux de promenade et de loisirs agréables, ils permettent de diminuer la pollution et favorisent la biodiversité. A Lomme, nous avons des atouts mais nous n'en tirons pas suffisamment partie.

Nous ouvrirons le **parc de la Maison des enfants** pour permettre des rencontres intergénérationnelles, nous aménagerons en jardin l'espace devant le **monument aux Morts** avenue de Dunkerque, nous lancerons un projet de réaménagement du parc urbain pour qu'il soit plus accessible et plus accueillant.

Sur les terrains communaux, les parcelles délaissées mais aussi sur les terrasses et les toits, nous ferons émerger, avec les habitants et partout où cela est possible des **potagers**, des vergers ou des **jardins arborés**.

Nous proposerons la création d'une voie dédiée aux **cyclistes et piétons** le long de la Deûle entre Lille et Sequedin ainsi que l'aménagement de la gare d'eau en espace de loisirs.

Nous connecterons l'ensemble de ces espaces de nature par des voies piétonnes ou cyclistes. Avec la charte **zéro pesticide**, nous écarterons les produits chimiques de l'entretien des parcs, cimetières et jardins de la ville.

Enfin, l'urbanisme sera repensé pour stopper l'imperméabilisation des sols et favoriser la création de lieux où logements, commerces, entreprises et nature pourront se mélanger.

Plus de nature, pour une ville en mieux

Dans notre ville qui reste très minérale, nous poursuivrons l'ouverture d'espaces de respiration et de verdure.



- A** Le parc de la Maison des enfants sera ouvert au public.
- B** Le parc urbain sera réaménagé.
- C** Un nouveau jardin devant le monument aux Morts sera aménagé.

A la gare d'eau, un joyau à découvrir

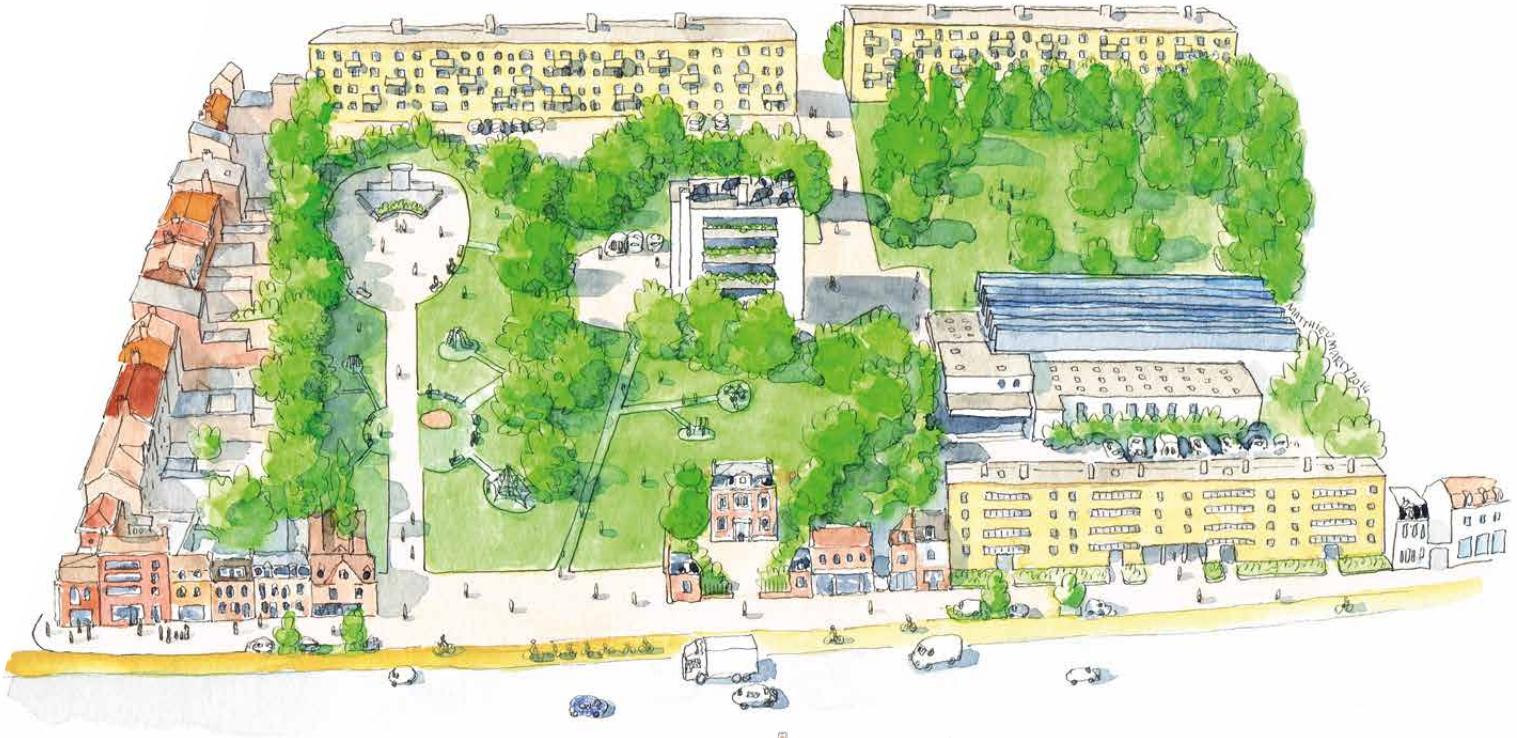
A la jonction des quartiers des Bois-Blancs et du Marais, la gare d'eau est un site exceptionnel pour l'instant délaissé. Un investissement raisonnable permettra de rendre ce joyau accessible à tous.



tes à pied

Un nouveau jardin avenue de Dunkerque

Nous transformerons l'espace devant le monument aux Morts en espace de loisir et de détente pour tous.



Des rues transformées pour plus de nature en ville



- A** Sur l'îlot Boschetti, une convention d'occupation éphémère officialise l'utilisation du bâtiment par des artistes.
- B** Des jardins et potagers en bacs et jardinières sont installés.
- C** Une petite quinquette coopérative ouvrira dans un bâtiment passif en bois.
- D** Une voie cycliste et piétonne le long de la Deûle permettra de relier Lille au Parc Mosaïc.
- E** Une nouvelle station V'Lille sera installée.

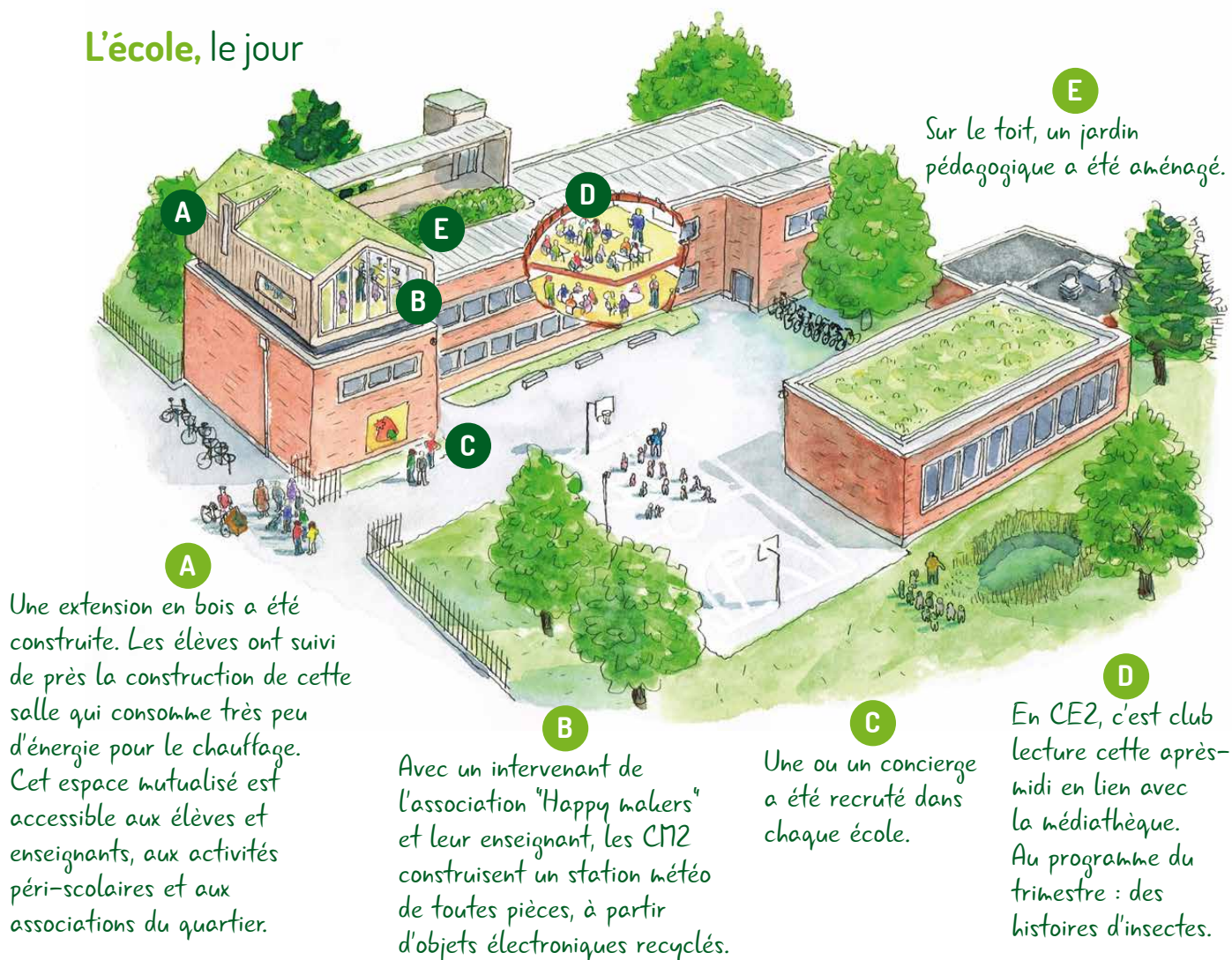


ÉDUCATION Des écoles ouvertes sur leur quartier

Nous profiterons de la réforme des rythmes scolaires pour faire de l'école un lieu de vie et un repère dans chaque quartier. De nouvelles activités y seront proposées aux enfants en dehors du temps scolaire mais en lien avec le projet de l'école, les enseignants et les parents. Au-delà des heures d'ouverture aux enfants, les soirs et les week-ends, certaines salles des écoles pourront être accessibles aux associations à la recherche d'espace. Ainsi, des liens nouveaux entre quartier et école pourront naître, dans l'intérêt de la réussite des enfants.

A la cantine, 50 % des repas seront issus de l'agriculture biologique et/ou locale d'ici à 2020.

L'école, le jour



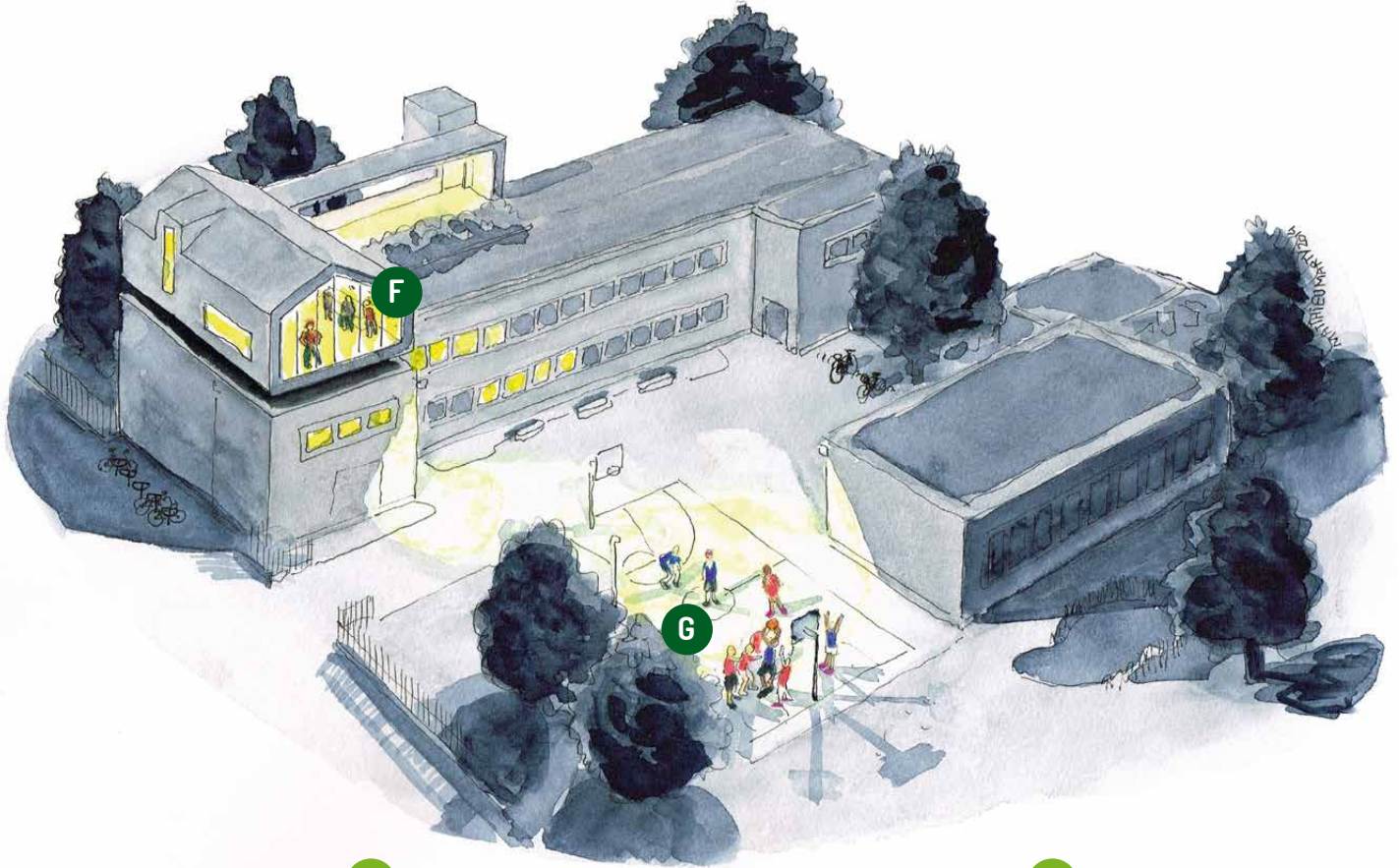
CULTURE Le choix de la proximité

Nous favoriserons les pratiques artistiques et culturelles au sein des quartiers en valorisant le patrimoine et la mémoire.

Nous encouragerons l'utilisation temporaire par des artistes de friches ou de bâtiments inutilisés.

Nous soutiendrons les associations culturelles agissant avec les habitants.

L'école, le soir et le week-end



F

Les "happys makers" se réunissent chaque soir du jeudi au dimanche, de 18 à 23 heures. Designers, graphistes, créateurs, habitants, architectes, chacun vient bricoler et apprendre. Ils font bénéficier l'école des outils qu'ils achètent, comme l'imprimante 3D.

G

Le club basket est animé par l'association "Dunk" qui profite de la cour les mardis et vendredis entre 18 et 21 heures et le samedi tout l'après-midi. Comme les autres associations, Dunk a signé une convention d'occupation avec l'école et la mairie.

SANTÉ La prévention comme priorité

Nous mettrons la prévention au cœur de notre politique de santé publique. Une **alimentation saine**, la pratique du sport loisir, la marche et la pratique du vélo pour se déplacer, l'**éducation à la santé** et la **réduction des pollutions** sont des facteurs essentiels pour vivre en bonne santé.

Dans les écoles comme dans toutes les structures communales, 50 % des repas servis seront issus de l'agriculture biologique d'ici 2020. Nous veillerons à ce que les ingrédients biologiques soient locaux et de saison.

Nous proposerons la création d'une **maison de santé pluridisciplinaire** qui, au plus près des habitants, assurera information, prévention, accompagnement et accès aux soins, notamment pour les plus vulnérables. Elle travaillera en réseau avec les médecins généralistes, l'hôpital, les centres d'hébergement et les travailleurs sociaux.

Économiser l'énergie, favoriser soutenir les projets à voca

Déplacements

Pour diminuer la pollution, favoriser les économies d'essence et apaiser la circulation, nous mettrons en place en six ans un plan de développement des voies cyclables et des chemins pédestres, en lien avec l'amélioration des transports en commun.

Le réseau de V'Lille sera étendu à toute la ville, avec au moins une station par quartier. Nous multiplierons les garages à vélos. Des stations d'auto-partage seront installées au Bourg et à la Mitterrie.

La piétonisation ponctuelle de rues ou places à certains moments de la journée sera mise à l'étude notamment devant les écoles et lors du marché du samedi matin.



A Le samedi matin, l'avenue de la République devient piétonne, les commerçants peuvent s'installer en complément de la place du marché.

B Un jardin avec des espaces de jeux et des potagers partagés sera aménagé à côté de la mairie.

Commerce et économie

Nous soutiendrons le développement des activités économiques à taille humaine, qui profitent directement aux Lommois et Lommoises : **commerces de proximité**, services, entreprises de rénovation thermique. Pour encourager cette économie sociale et solidaire, à chaque euro investi dans des projets qui répondent à des besoins sociaux (petite

enfance, mobilité, proximité...), nous garantirons un euro d'argent public. Nous faciliterons l'installation de ces entreprises grâce à des loyers minorés, des prêts bonifiés, des pépinières d'activités ou des bureaux partagés. Nous stopperons le rouleau compresseur de la grande distribution pour privilégier le commerce de proximité et les marchés.

Faciliter les déplacements doux, Transition sociale

C

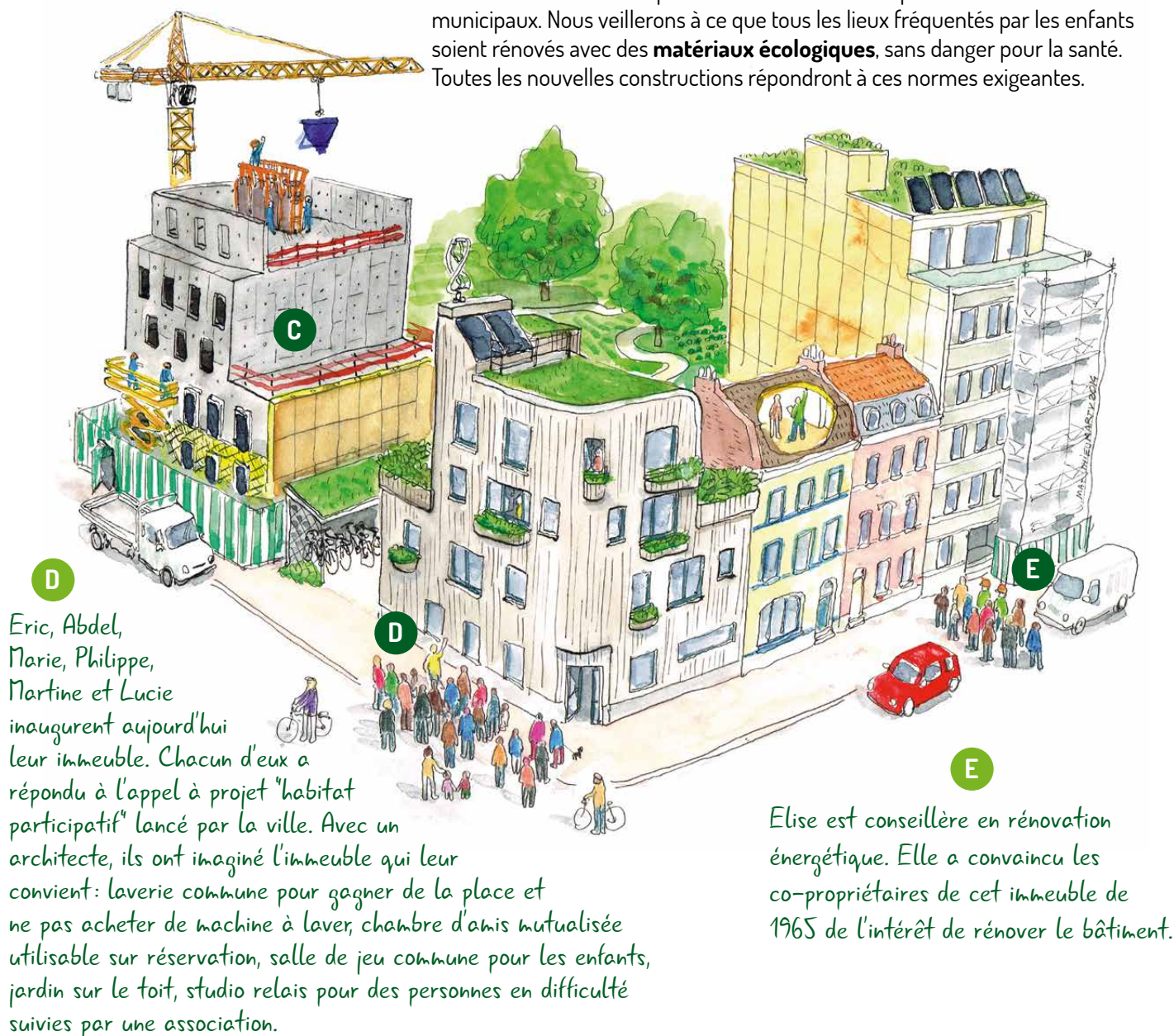
L'action conjointe de la ville et de la communauté urbaine a permis un dialogue constructif avec le promoteur privé de cet immeuble. Certains logements sont réservés à des ménages modestes grâce à des loyers maîtrisés.

Transition énergétique

La facture de chauffage explose, la planète souffre... Face au dérèglement climatique, à l'augmentation du prix de l'énergie, nous devons engager Lomme dans un programme de transition énergétique ambitieux qui encouragera les économies et favorisera le développement des énergies renouvelables.

Isoler un bâtiment, c'est dépenser moins d'argent en chauffage et améliorer le confort des habitants. C'est pourquoi nous soutiendrons les habitants qui veulent réhabiliter leur logement en organisant des formations et le prêt d'outils adaptés.

Nous lancerons aussi un plan de rénovation thermique des bâtiments municipaux. Nous veillerons à ce que tous les lieux fréquentés par les enfants soient rénovés avec des **matériaux écologiques**, sans danger pour la santé. Toutes les nouvelles constructions répondront à ces normes exigeantes.



D

Eric, Abdel, Marie, Philippe, Martine et Lucie inaugurent aujourd'hui leur immeuble. Chacun d'eux a répondu à l'appel à projet "habitat participatif" lancé par la ville. Avec un architecte, ils ont imaginé l'immeuble qui leur convient: laverie commune pour gagner de la place et ne pas acheter de machine à laver, chambre d'amis mutualisée utilisable sur réservation, salle de jeu commune pour les enfants, jardin sur le toit, studio relais pour des personnes en difficulté suivies par une association.

D

E

E

Elise est conseillère en rénovation énergétique. Elle a convaincu les co-propriétaires de cet immeuble de 1965 de l'intérêt de rénover le bâtiment.

Arbres : matérialiser la trame verte par la plantation d'arbres, avec les habitants et les élèves des écoles (Participer à l'opération "Plantons un arbre pour une ville en mieux").

Accessibilité : rendre la ville accessible à tous. L'espace public, les logements et les services publics doivent être adaptés au plus grand nombre d'usagers : personnes en situation de handicap, personnes âgées, piétons avec poussettes.

Achat responsable : La Ville doit généraliser à tous les marchés des clauses éthiques, équitables et sociales. Il faut informer et éduquer à l'éco-citoyenneté : consommer local, pour un avenir local.

Associations : reconnaître leur indépendance et leur contribution à l'intérêt général, favoriser la diversité du monde associatif qui est une richesse indispensable à notre ville.

Biologique : servir des produits bio, locaux et de saison dans les cantines, les crèches et les maisons de retraite. Diminuer la consommation de viande au profit des légumes et des céréales afin de garantir une alimentation saine et pour structurer une filière bio locale.

Culture : développer les pratiques artistiques dans les quartiers.

Développement durable : engager les associations et les établissements scolaires dans une démarche de développement durable.

Egalité : mettre en œuvre la charte européenne pour l'égalité professionnelle, faire entrer le critère diversité femme/homme dans le financement des actions pour que les subventions bénéficient à toutes les citoyennes et tous les citoyens.

Éducation : accompagner la réforme des rythmes scolaires et proposer une prise en charge de qualité des enfants tout au long de la journée.

Eau, bien commun : organiser le retour en gestion publique de la distribution de l'eau.

Économie sociale et solidaire : miser sur ce secteur dont les finalités sont sociales et environnementales. Créer ainsi des emplois durables, non délocalisables et résistant à la crise.

Ferme pédagogique : réconcilier les jeunes citadins avec la campagne. La ferme pédagogique doit devenir un lieu d'éducation à l'environnement ouvert à tous et doit permettre à chacun de se familiariser avec les enjeux de la transition écologique de la ville.

Fiscalité : justifier chaque euro dépensé pour maîtriser les budgets.

Gestion des déchets : réduire nos déchets en installant des composteurs et en encourageant cette pratique pour les habitants, effectuer des actions en faveur de la propreté par le biais des écoles et favoriser l'élevage des poules dans les jardins.

Handicap et école : permettre aux enfants en situation de handicap de suivre une scolarité commune avec l'ensemble des enfants de leur génération.

Isolation : aide à la rénovation thermique des logements anciens par un accompagnement des particuliers et une dynamique d'auto-réhabilitation avec des formations et une "outilothèque".

Jardin : ouvrir le parc de la Maison des enfants et réhabiliter le jardin autour du monument aux Morts, avenue de Dunkerque.

Jeunesse : favoriser l'autonomie par l'accès à l'éducation, au logement et aux loisirs. Nous voulons associer les jeunes à toutes les décisions qui les concernent par la création d'un conseil municipal de la jeunesse.



Kilowatt-heure : faire des économies d'électricité en modulant l'éclairage public selon les moments de la nuit.

Logement : permettre la construction de logements neufs sur les friches industrielles en cohérence avec l'habitat ancien et l'empêcher sur les espaces verts et les jardins.

Murs : dans chaque quartier, dix rues seront végétalisées grâce à l'action "Verdissons nos murs" et en priorité l'avenue de Dunkerque.

Nature : restaurer et valoriser la nature en ville.

Ouverture au monde et aux autres : à travers le jumelage et la coopération avec d'autres villes dans d'autres pays.

Ondes : réduire la puissance des antennes relais et rendre publics leurs emplacements.

Personnes âgées : accorder une attention particulière à la lutte contre l'isolement par l'aménagement d'espaces et d'activités pour favoriser les rencontres intergénérationnelles, notamment avec l'installation de bancs, d'espaces verts et de commerces de proximité.

Piétons : offrir aux piétons ponctuellement certains espaces publics et éclairer les passages protégés.

Propreté : respecter l'espace public. Il appartient à tous. Nous en sommes tous collectivement responsables. Des correspondants locaux de propreté, des agents de propreté connus et reconnus contribueront à l'amélioration de l'espace public.

Quartier : réinventer le rôle des comités de quartier en leur soumettant pour avis toutes les délibérations et tous les projets qui concernent leur quartier.

Renouvelable : soutenir le développement d'énergies renouvelables pour les particuliers et les bâtiments publics.

Sécurité : garantir la tranquillité publique en soutenant les initiatives des habitants, des associations et des commerçants. Ce sont eux qui en créant l'animation des rues et des espaces communs font reculer l'insécurité. Il faut également une police de proximité plus présente et visible pour rassurer et assurer les rappels à l'ordre.

Stationnement : remettre sur le marché les nombreuses places de stationnement actuellement non utilisées dans les parkings sous les logements collectifs.

Toits : exploiter les mètres carrés disponibles au-dessus de nos têtes pour des usages sociaux et économiques : espaces verts, production potagère, panneaux solaires.

Urbain : tous les acteurs de la ville seront associés à l'élaboration des projets avant leur démarrage dans le cadre d'ateliers urbains de proximité.

Vélo : plus de voies cyclables et des stations V'Lille dans tous les quartiers. Multiplier les double-sens cyclistes et "tourne à droite". Développer une signalisation spécifique, indiquer des itinéraires bis qui permettent d'éviter l'avenue de Dunkerque. Rendre accessibles les établissements scolaires.

Xénophobie : s'engager contre toutes les discriminations deviendra un critère important dans l'attribution des subventions et des marchés publics.

Youpi : cri d'enthousiasme à la lecture de ce programme.

Zéro pesticide : mise en place d'une charte municipale dans les jardins, les espaces verts et les cimetières.



J comme Jardin
Ouvrir le parc de la Maison
des enfants



“Donnez-nous les moyens d’agir pour construire Lomme en mieux.”

Vincent DHELIN

Contact :

Lomme 2014 Vincent Dhelin
10 rue Charles St Venant
59160 - Lomme
lomme.ecologie2014.fr



Directeur de publication : Vincent DHELIN
Conception et textes : SFJ ruedesarts@free.fr
Graphisme : resonance.coop
Illustrations : Matthieu MARTY
Photos : Baziz CHIBANE
Impression sur papier recyclé par une imprimerie labellisée Imprim'Vert.

Lille-Lomme-Hellemmes ASSOCIÉES pour le mieux!

En mars 2014, les écologistes présenteront des listes dans les communes associées de Lille, Lomme et Hellemmes.

La préservation d'un environnement sain pour protéger la santé de chacun, l'avenir de la planète et des jeunes générations sont les moteurs de notre engagement. Dans cette perspective, nous mènerons des politiques transversales qui rendent le meilleur service à chacun, dans chacune des trois communes.

Nos grandes priorités sont l'emploi, l'éducation, le logement, la transition énergétique, la tranquillité publique et la ville nature où l'on respire.

Nous nous engageons à les développer, en cohérence, dans le respect des particularités historiques, culturelles et sociales des trois communes. Nous le ferons avec les citoyens, en nous appuyant sur les instances de démocratie participative, sur les savoir-faire et les propositions innovantes des acteurs engagés.

Claude PRUVOT > HELLEMES, Vincent DHELIN > LOMME, Lise DALEUX > LILLE

Des quartiers à la Communauté urbaine Nos projets pour Lille Métropole

Cette année pour la première fois, les bulletins de vote indiqueront le nom des candidats qui, s'ils sont élus, seront à la fois conseiller municipal et conseiller communautaire. C'est une avancée démocratique mais elle reste insuffisante. Nous revendiquons toujours l'élection au suffrage universel direct des conseillers communautaires. C'est à cette condition que les citoyens pourront se prononcer en conscience pour un programme politique métropolitain. L'importance des pouvoirs de la communauté urbaine rend cette réforme incontournable.

les grandes politiques doivent converger pour réduire drastiquement la pollution, économiser l'énergie et mettre les plus vulnérables à l'abri de la précarité énergétique. Nous proposons aussi que la culture devienne une compétence métropolitaine et non plus communale. Chaque ville, chaque village doit bénéficier d'une politique coordonnée et équitablement répartie à l'échelle du territoire. Nous continuerons aussi d'appuyer le développement de l'économie sociale et solidaire qui génère des emplois durables et non délocalisables.

En attendant, nous, écologistes, annonçons clairement la couleur : **à l'échelle métropolitaine, nous poursuivrons et amplifierons la transition écologique.** Urbanisme, transport, logement...

En votant Europe-Écologie-Les-Verts le 23 mars à Lille, Lomme et Hellemmes, vous voterez pour **un projet cohérent à l'échelle des villes et de la Communauté urbaine.**



**l'Écologie,
LOMME
en mieux**

www.lomme2014.fr