

Édito

**POUR UN NOUVEAU MODÈLE AGRICOLE**

Il y a quelques jours s'achevait le salon de l'agriculture. Les écologistes régionaux ont été nombreux à arpenter cette terre de mission, notamment les stands d'Île-de-France où se faisait la promotion des produits locaux et de qualité. Ils y ont martelé leur vision d'un modèle agricole durable, d'une production variée, respectueuse de l'environnement, qui protège la santé des agriculteurs et qui permette d'offrir localement des produits de qualité.



MOUNIR SATOURI

À l'heure où les surfaces agricoles sont passées sous la barre des 50% du territoire, les écologistes œuvrent chaque jour pour changer le modèle agricole francilien.

En premier lieu, nous faisons en sorte de protéger les terres agricoles. Par le schéma directeur francilien qui entre en application et qui limite autant que possible l'urbanisation. Un schéma pour lequel les écologistes ont dû lutter contre la vision productiviste de nombre de leurs partenaires régionaux. Nous devons notamment sans cesse, dans l'institution et en dehors, renouveler notre refus des grands projets inutiles, comme EuropaCity dans le triangle de Gonesse. Des projets qui entraînent la destruction définitive de terres agricoles.

Nous poussons pour accélérer la conversion en bio des surfaces agricoles. Nous développons des dispositifs pour faciliter l'organisation des acteurs des différentes filières en circuit court. Des dispositifs complétés grâce à la nouvelle politique publique lancée par les écologistes en 2013 intitulée « du Champ à l'assiette, pour une alimentation de proximité et de qualité ». Dans ce cadre, nous avons notamment développé la politique « Alisol », permettant d'aider des personnes en situation de précarité à financer l'acquisition de paniers bios.

Dans le cadre de la rude discussion avec les chambres d'agriculture, nous avons obtenu des études liant l'usage des phytosanitaires à la dégradation de la santé des agriculteurs, pour accélérer le désengagement de ces pratiques nocives.



**La Région se mobilise pour changer la politique agricole**

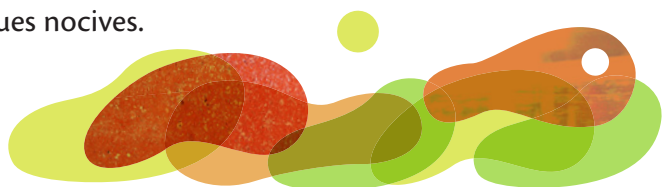
**ÇA S'EST PASSÉ CE MOIS-CI :**

- 7 milliards d'euros sécurisés dans le contrat de plan État/Région
- Plus de personnes dans les transports : la solution au sentiment d'insécurité
- La santé des agriculteurs avant tout

**RUBRIQUES**

- Chroniques d'hémicycle
- Vos élu/es font l'actu
- Les appels à projets en cours
- Reportage : À la Recyclerie de la gare d'Ornano

Pour nous contacter :  
eelv@iledefrance.fr  
01 53 85 69 45



## LE CONTRAT DE PLAN ÉTAT/RÉGION SÉCURISE 7 MILLIARDS D'INVESTISSEMENTS SUR LA RÉGION

Ce cinquième contrat de plan État/Région a pour objectif de coordonner et mettre en cohérence les politiques publiques sur la mobilité, la transition écologique, l'aménagement du territoire, l'enseignement, l'innovation et l'emploi. Il mobilisera 7,3 milliards d'euros entre 2015 et 2020, dont 4,4 milliards issus du budget régional. Les écologistes sont particulièrement satisfaits du volet Transports de ce contrat de plan qui sanctuarise des montants d'investissements sans précédents. Moderniser et étendre les réseaux aura été une priorité sur cette mandature pour les écologistes, au même titre que proposer aux Franciliens une facturation équitable. Mi-2015, le Passe Navigo au tarif unique de 70 euros sera mis en place et les travaux d'extension du réseau vont se poursuivre à un rythme soutenu.

Les détails sur le plan État/Région sont en ligne [ici](#).

Attention, la consultation publique est possible jusqu'au 22 mars.

une Région écolo c'est

**5,3** MILLIARDS  
D'EUROS



**POUR LES TRANSPORTS  
DU QUOTIDIEN**  
ENTRE 2015 ET 2020

@EELV\_CrIdF #onfaitcommeonadit

5,3 milliards d'euros seront sanctuarisés dans le contrat de plan État/Région pour le développement du réseau de transport francilien.

une Région écolo c'est  
**LA SÉCURITÉ DANS  
LES TRANSPORTS**



@EELV\_CrIdF #onfaitcommeonadit

## POUR LA PRÉVENTION DANS LES TRANSPORTS, MISONNS SUR L'HUMAIN !

Après deux ans de travaux menés avec les acteurs de la sécurité dans les transports, le Comité de suivi et d'évaluation de la politique de prévention — présidé par l'écologiste Jean Lafont — a rendu son rapport. Ses préconisations : renforcer la présence humaine, revaloriser la place des syndicats, examiner l'opportunité de la politique de financement de la vidéosurveillance par la Région. En effet, contre l'avis des écologistes, la Région Île-de-France a consacré plus de 240 millions d'euros depuis 1998 à cette politique. Pourtant, « en dix années de déploiement massif de la vidéosurveillance sur les réseaux, il n'y a pas eu d'évolution notable du sentiment d'insécurité dans les transports » signale Jean Lafont.

## COUP DE GUEULE

### Les Franciliennes n'ont pas les moyens de se soigner

22,7% des Franciliennes majeures déclarent avoir renoncé à des soins au cours des douze derniers mois, selon une étude de l'Observatoire régional de la santé. C'est plus que les hommes (18%) et que les femmes des autres régions (19,3%). On atteint 30% de renoncement pour les mères de famille monoparentale. Dans 71,6% des cas, la raison en est financière ! « 70% des travailleurs pauvres sont des femmes, rappelle Laure Lechatelier, en charge de la santé et de l'action sociale qui s'efforce, à la Région, de faire baisser ces inégalités.

## COUP DE CŒUR

### La campagne de lutte contre le gaspillage alimentaire récompensée

Chaque Français jette en moyenne 32 kilos d'aliments par an. La Région a lancé une campagne de lutte contre le gaspillage alimentaire. Misant sur l'humour, ses quatre films « Nos poubelles sont boulimiques » ont de nouveau séduit un jury. Ils ont ainsi remporté plusieurs prix aux TopCom qui récompensent les meilleures actions de communication des secteurs publics et privés.



## LA SANTÉ DES AGRICULTEURS AVANT TOUT

Dans le cadre de la renégociation de la convention triennale entre les chambres d'agriculture et la Région, la vice-présidente en charge du sujet, Corinne Rufet, et les écologistes ont insisté sur la protection de la santé des agriculteurs, premières victimes de l'usage des pesticides. « Nous devons nous donner les moyens de changer les modes de production pour améliorer la santé des agriculteurs, des consommateurs et préserver l'environnement », rappelle l'élue Marianne Boulc'h. L'Observatoire régional de la santé et l'Institut d'aménagement et d'urbanisme réaliseront donc des études sur le sujet, « qui permettront d'avoir une vision précise de l'état de santé des agriculteurs franciliens et de leurs riverains. Nous espérons que ces conclusions inciteront les agriculteurs à adopter des alternatives à ces produits nocifs pour la santé et l'environnement », ajoute Corinne Rufet, vice-présidente en charge de l'agriculture, de l'environnement et de l'énergie.



## ÉCHOS DE LA SESSION BUDGÉTAIRE

- Les écologistes préfèrent le projet « Welcome » au Charles de Gaulle Express
- Mettre les habitants au cœur des décisions pour une nouvelle politique de la ville
- #COP21, deux millions d'euros pour les associations qui organiseront l'information et la mobilisation citoyenne aux enjeux climatiques.
- Campagne Passe Navigo à tarif unique : il reste des affiches !



## VOS ÉLU/ES FONT L'ACTU :

- **France Bleu, Le Parisien, Le JDD...** : Emmanuelle Cosse déclare sa candidature à l'investiture régionale.
- **La Tribune, Boursorama** : Emmanuelle Cosse, vice-présidente en charge du logement, critique la marche arrière sur la métropole du grand Paris.
- **Le JDD** : Pierre Serne évoque le test d'ouverture d'une heure supplémentaire pour le métro francilien.
- **Le Parisien et Businessimmo** : Contrat de Plan Etat/ Région. Pierre Serne, vice-président en charge des Transports et mobilités y détaille les 7 milliards d'euros sécurisés.
- **Les Echos** : Pierre Serne, par ailleurs président du club des villes et territoires cyclables, explique que les indemnités «vélo» que proposeront les entreprises doivent aller de pair avec le remboursement du Passe Navigo.
- **France Bleu** : Pierre Serne rappelle que la tarification unique mise en place grâce aux écologistes ne ralentira en aucun cas les investissements sans précédents pour les transports franciliens.
- **Le JDD** : Après des doutes sur son financement, Pierre Serne rassure les futurs usagers : Eole sera prolongé à l'Ouest.
- **Paysage Actualités** : Alain Amedro, Vice-président en charge de l'aménagement du territoire livre sa vision sur les atouts paysagers de la Région
- **Blog de Mediapart** : Jean Lafont, président du Comité de suivi et d'évaluation de la sécurité dans les transports rappelle que la présence humaine est la réponse principale au sentiment d'insécurité.
- **Les Nouvelles** : Sylvain De Smet, seul élu dans la manifestation de raveurs à Versailles.
- **La Gazette du Val d'Oise et Le Parisien** : Sylvain de Smet, président de la base de loisirs de Cergy-Pontoise raconte comment les tournages de film redonne de l'air aux finances de la base.
- **France Info, dans « Transportez moi », l'émission de Gérard Feldzer**, Pierre Serne estime que le vélo est un remède anti-crise.

## Agenda

- 3 Mars – 8h-10h : Petit déjeuner OuiShare et Fing « La consommation collaborative, quelles opportunités pour les organisations de demain ? »
- 4 mars – 19h30 : « Dites l'UE et la France, vous faites quoi pour le #climat ? » – Organisé par les Jeunes écologistes Idf – Avec Cécile Duflot et Pascal Durand.
- 5 mars – 17h30 : Soirée de remise du Prix des pratiques innovantes de l'ESS du CJDES.
- 5 mars – 9h : Finale de la Global Social Venture Competition.
- 11 Mars, 18h, place de la République : Fukushima, plus jamais ça !
- 12 Mars – 9h30 -13h : Conférence-débat « Quels impacts de la crise sur la qualité de l'emploi dans les associations ? »
- 16 mars – 14h : Le rendez-vous des circuits courts entre professionnels de l'alimentaire.
- 18 -19 mars : Colloque illettrisme dans le Val-d'Oise.
- 18-20 mars : Salon Ecobat.
- 19 mars – 18h-20h : « Économie sociale et solidaire : où sont vraiment les femmes ? »
- 20-23 mars : Vivre Autrement Le salon éthique et bio
- 28 mars – 1<sup>er</sup> avril : 7<sup>e</sup> festival Cinéma Écologie – Vanves (92)



## Appels à projets

- Aide au développement des espaces de travail collaboratifs, jusqu'au 16 mars.
- Appel à projet emplois tremplins, jusqu'au 19 mars.
- Action pour l'emploi des publics les plus fragiles, permanent.
- Favoriser la mobilisation en faveur de la biodiversité, permanent.
- Soutien aux locaux publics accueillant des structures de médiation ou d'accès au droit, jusqu'au 15 avril.
- Aide à la mobilité des doctorants.
- N'oubliez pas le Fonds Climat !

### On se bouge pour le climat

LA SOCIÉTÉ CIVILE SE MOBILISE POUR LA COP21. ET VOUS, QUEL PROJET ALLEZ-VOUS CRÉER ?



@EELV\_CriDF #COP21

Plus d'informations pour les appels à projets sur : <http://www.iledefrance.fr>



## Reportage : la Recyclerie de la gare Ornano

Chaque mois, vos élu/es présentent les résultats concrets de certaines politiques régionales. Ce mois-ci, ils ont été visiter sur le terrain au cœur du 18<sup>e</sup> arrondissement de Paris, un nouveau lieu original et novateur, la REcyclerie. Nouveau tiers lieu axé sur les 3R (Réduire – Réutiliser – Recycler), les initiatives collaboratives et le Do It Yourself, la REcyclerie s'est installée dans l'ancienne Gare Ornano et a su créer un univers faisant la part belle au low-tech, au tangible, au manuel, à la transmission et à la réappropriation des traditions utiles. Ouvert à toutes et à tous, ce lieu original propose un bar-restauration, des brocantes, la vente de légumes. Il dispose également d'un atelier pour de petites réparations et d'une ferme urbaine. Des animations visant à sensibiliser à la préservation de l'environnement sont organisées.

La totalité du reportage est en ligne

Pour nous suivre :



EELV\_CRIDF

Retrouvez cette infolettre sur notre site : <http://elus-idf.eelv.fr>

