

La biodynamie

Dès 1924, Rudolf Steiner fondateur de l'anthroposophie donna les fondements de ce qui allait devenir l'agriculture bio-dynamique. «L'agriculture bio-dynamique est une agriculture assurant la santé du sol et des plantes pour procurer une alimentation saine aux animaux et aux Hommes. Elle se base sur une profonde compréhension des lois du "vivant" acquise par une vision qualitative et globale de la nature. Elle considère que la nature est actuellement tellement dégradée qu'elle n'est plus capable de se guérir elle-même et qu'il est nécessaire de redonner au sol sa vitalité féconde indispensable à la santé des plantes, des animaux et des Hommes grâce à des procédés "thérapeutiques".»

Les pratiques spécifiques de l'agriculture bio-dynamique sont la conception de la ferme comme un organisme agricole, la fabrication, l'utilisation et la « dynamisation » de « préparations bio-dynamiques » et la prise en compte des « influences de la périphérie cosmique » (lune, soleil, planètes, ...).

(source : www.bio-dynamie.org)

APPROCHE GLOBALE

Les agricultures alternatives – Repères

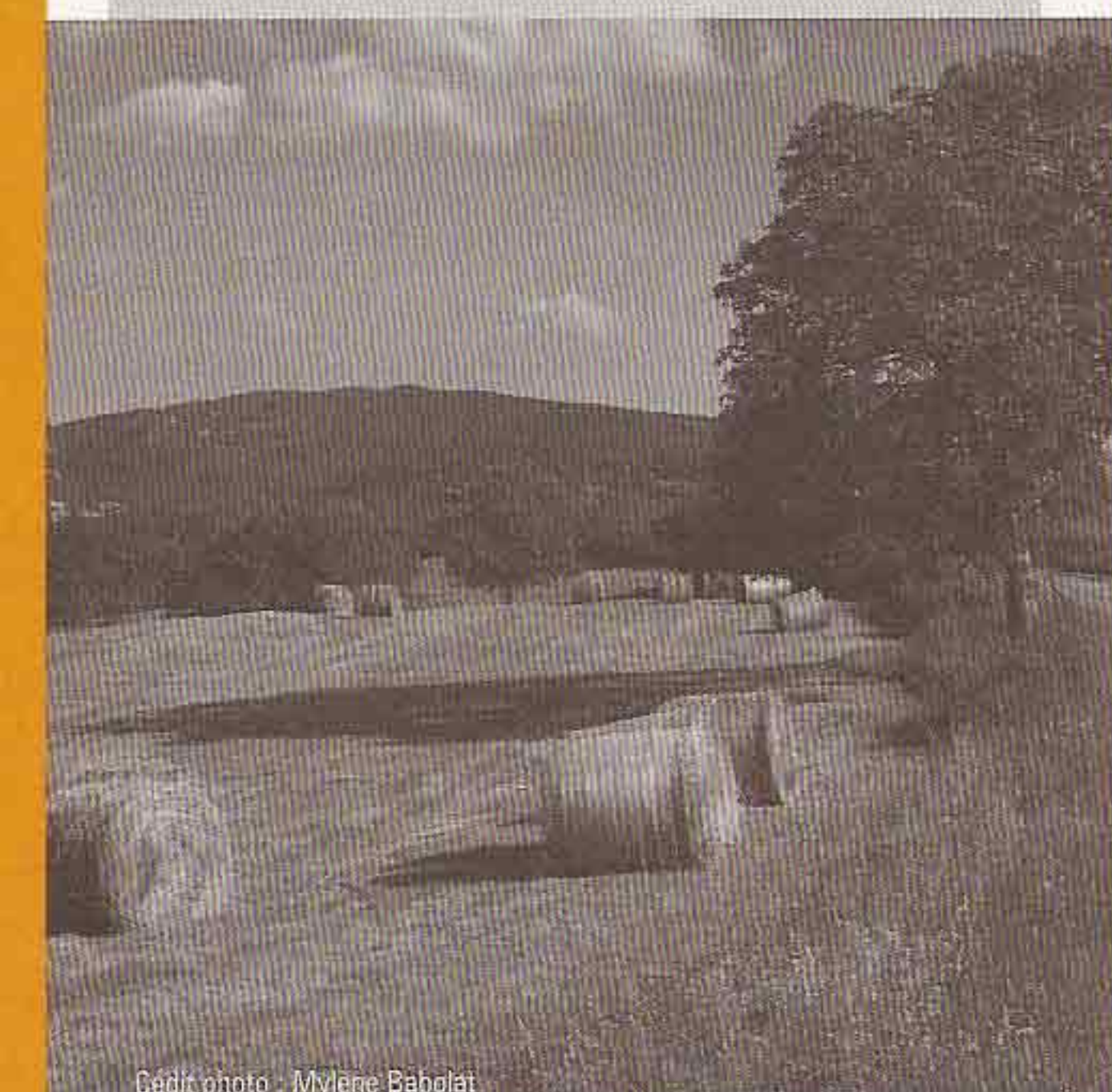
Appellation	Définition	Objectifs	Evaluation	Pratiques	Acteurs
AGRICULTURE BIOLOGIQUE	«Concept global qui s'appuie sur le choix de valeurs comme le respect de la terre et des cycles biologiques, la santé, le respect de l'environnement, le bien-être animal, la vie sociale... C'est un mode de production agricole fondé sur un ensemble de techniques complexes excluant l'utilisation de produits chimiques de synthèse.» FNAB	Respect des écosystèmes naturels. Respect de la santé humaine et animale Recherche d'un développement économique cohérent	Cahiers des charges par production Contrôles indépendants Certification Attribution du label AB	Concerne toutes les productions Produits chimiques de synthèse interdits Rotations culturales longues Gestion de la matière organique	• Fédération nationale d'agriculture biologique des régions de France • Institut technique de l'agriculture biologique • Agence Bio
AGRICULTURE PAYSANNE	«L'agriculture paysanne doit permettre à un maximum de paysans répartis sur tout le territoire de vivre décemment de leur métier en produisant sur une exploitation à taille humaine une alimentation saine et de qualité, sans remettre en cause les ressources naturelles de demain. Elle doit participer avec les citoyens à rendre le milieu rural vivant dans un cadre de vie apprécié par tous.» FADEAR	Respect des sociétés paysannes et de l'emploi agricole et rural réparti sur tout le territoire, sur des exploitations à taille humaine. Répartition des volumes de production	Charte de l'agriculture paysanne Indicateurs environnementaux et socio-économiques	Concerne toutes les productions Autonomie en protéines Réduction d'intrants Rotations culturales longues Gestion des pâturages Produits fermiers Entretien de l'espace rural	Fédération associative pour le développement agricole et rural (Fadear)
AGRICULTURE DURABLE	«L'agriculture durable invite à promouvoir et à pratiquer une agriculture économiquement viable, saine pour l'environnement et socialement équitable. L'agriculture durable est une agriculture soutenable car elle répond aux besoins d'aujourd'hui (aliments sains, eau de qualité, emploi et qualité de vie) sans remettre en cause les ressources naturelles pour les générations futures.» Réseau agriculture durable	Promouvoir des systèmes de production autonomes et économes Rendre les exploitations viables, vivables et transmissibles Constituer des espaces d'échanges entre paysans et citoyens	Diagnostics à partir d'indicateurs : environnementaux, sociaux et économiques Cahiers des charges par production,	Concerne les exploitations de polyculture-élevage et élevages Réduction d'intrants Rotations culturales longues Gestion des pâturages Autonomie en protéines Entretien de l'espace rural	Réseau agriculture durable, et plus largement la Fédération nationale des Centres d'initiatives pour valoriser l'agriculture et le milieu rural (Civam)
AGRICULTURE RAISONNÉE	« Elle correspond à des démarches globales de gestion de l'exploitation qui visent, au delà du respect de la réglementation, à renforcer les impacts positifs des pratiques agricoles sur l'environnement et à en réduire les effets négatifs, sans remettre en cause la rentabilité économique des exploitations. » FARRE Elle est définie dans l'article L.640 3 du Code Rural et décret n°2002-631.	Optimiser la gestion de son exploitation : anticiper les contrôles liés à la conditionnalité par un auto-diagnostic Communication visant à améliorer l'image des agriculteurs : professionnalisme sensibilisation au développement durable! L'agriculture raisonnée n'a pas d'objectifs de réduction de l'utilisation des pesticides	Référentiel de l'agriculture raisonnée Fiches techniques Auto-diagnostic Certification pour 5 ans Forum d'échanges et de discussions	Concerne tous types de productions Respect de la réglementation (conditionnalité des aides PAC) Cahiers d'enregistrements (fertilisation, irrigation...) Analyses de sol et apports organiques Respect des conditions de travail Réglage du matériel ...	Forum pour une agriculture raisonnée et respectueuse de l'environnement (FARRE) • industries phytosanitaires (UIPP) • Syndicats (FNSEA, CNJA) • Chambres d'agriculture • Coopération agricole
PRODUCTION INTÉGRÉE	« Une production économique de haute qualité donnant la priorité aux méthodes écologiquement plus sûres, minimisant les effets secondaires indésirables et l'utilisation des produits agrochimiques afin d'améliorer la protection de l'environnement et la santé humaine.» OILB	Produire de façon économiquement viable et respectueuse de l'environnement, Minimisation de l'utilisation des pesticides Rechercher et maintenir une grande diversité biologique dans l'écosystème Préserver à long terme la fertilité du sol et réduire au maximum les impacts sur l'environnement (eau, sol, air)	Cahiers des charges par productions (ex : viticulture) Agrément sur la production intégrée en Wallonie Label dans certains pays (Vin en Suisse par exemple)	Système plus utilisé en Europe du Nord Utilisation de techniques alternatives, comme la lutte biologique ou l'utilisation de zones de compensation écologique Utilisation de méthodes chimiques lorsqu'elles ne posent pas de problèmes scientifiquement démontrés pour la sécurité alimentaire et pour l'environnement	• Organisation internationale de lutte biologique (OILB) • Producteurs spécialisés en arboriculture, viticulture, grandes cultures • Institut de recherche (INRA) • Institut technique (ITCF)
AGRICULTURE DE PRÉCISION	«Utilisation des nouvelles technologies qui se développe aujourd'hui dans le monde agricole pour ajuster les pratiques culturales au plus près du besoin des plantes en fonction de l'hétérogénéité intra-parcellaire.» ITCF	Optimiser la gestion d'une parcelle d'un point de vue : Agronomique : ajustement des pratiques culturales au plus près des besoins de la plante Environnemental : réduction des atteintes liées à l'activité agricole Economique : augmentation de la compétitivité par une plus grande efficacité des pratiques	Utilisation des informations liées au positionnement par satellite (GPS) pour moduler les intrants.	Concerne principalement les grandes cultures, Utilisation des Nouvelles Technologies de l'information (NTIC), ex : GPS Instrument de mesures (capteurs de rendements...) et systèmes informations géographiques (SIG)	• Institut technique (ITCF) • Recherche (CEMAGREF, INRA) • Coopératives d'agrofourniture (UNCAA) • Office national interprofessionnel des oléagineux (ONIDOL) • Sociétés d'informatique et d'électronique

(Version réactualisée du tableau réalisé par Samuel Feret, publié dans le n°193)

La permaculture

D'après ses fondateurs, les Australiens B. Mollison et D. Holmgren, la permaculture fournit des outils qui permettent d'une façon générale de planifier l'aménagement d'un territoire. Le potentiel créatif des communautés concernées et leur environnement naturel et social sont intégrés, de manière à maintenir l'intégrité des écosystèmes, à augmenter leur diversité et à obtenir une abondance de ressources vitales (nourriture, énergie). Elle se fonde ainsi sur trois éthiques : « se soucier de la Terre, se soucier des êtres humains, créer l'abondance et partager ». Appliquée en agriculture, la permaculture s'est orientée vers la mise en place d'agroécosystèmes productifs s'inspirant du fonctionnement des écosystèmes naturels. Elle se traduit par exemple par la polyculture, qui utilise plusieurs espèces sur le même espace et au même moment (cultures multiples, cultures sous couvert et cultures intercalaires) et par l'agroforesterie.

(www.permaculturefrance.com)



Cédric photo - Myriam Babolat