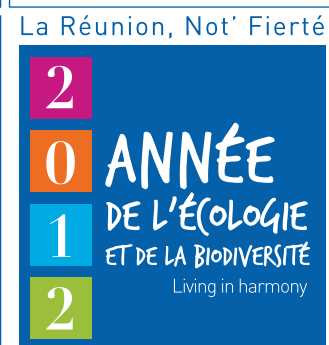




# Budget primitif 2012

**PRÈS DE 800 MILLIONS D'EUROS**  
PROGRAMMÉS POUR L'ACTION EN FAVEUR  
DES RÉUNIONNAIS ET DE LA RÉUNION



# Sommaire

- 
- 3 Préambule
- 
- 5 La Réunion que nous construisons ensemble :  
**plus de 381 millions d'euros en faveur d'une nouvelle dynamique économique**
- 
- 13 La Réunion que nous construisons ensemble : **plus de 220 millions d'euros pour une plus grande égalité des chances**
- 
- 21 La Réunion que nous construisons ensemble : **plus de 69 millions d'euros pour « 2012, année de l'écologie et de la biodiversité »**
- 



# Préambule

Le budget primitif (BP) 2012 de la Région s'élève à **765,69 millions d'euros**. Un budget qui permet la continuité de l'action engagée depuis mars 2010 d'une part et d'engager de nouveaux projets d'autre part.

**Les 2 axes majeurs qui structurent le projet de mandature sont ainsi confortés :**

→ **la poursuite de la nouvelle dynamique économique autour de la relance de la commande publique et du soutien renforcé aux entreprises :**

- > le Plan Régional d'Aides aux Communes ;
- > le Plan Régional de Relance de la Commande Publique ;
- > le renforcement du dispositif d'aides régionales au développement de l'activité des entreprises ;
- > les grands chantiers (Nouvelle Route du Littoral, Transport Public Réunionnais et Trans Éco Express, modernisation des plateformes aéroportuaires)
- > le soutien aux secteurs économiques prioritaires que sont le tourisme, les TIC, l'agronutrition, la pêche et l'aquaculture pour une croissance endogène s'appuyant sur des secteurs locomotives créateurs d'emplois et de valeur ajoutée ;

→ **la poursuite d'une véritable politique volontariste en faveur d'une plus grande égalité des chances pour tous les Réunionnais** avec une priorité accordée à la réussite éducative des jeunes et à la formation, à la lutte contre l'illettrisme, à la continuité territoriale et numérique, à la culture et au sport.

→ Ce budget primitif intègre également **la priorité accordée en 2012 à l'écologie et de la biodiversité** par le biais d'actions de sensibilisation et de dispositifs clés.

Le BP 2012 de la Région :

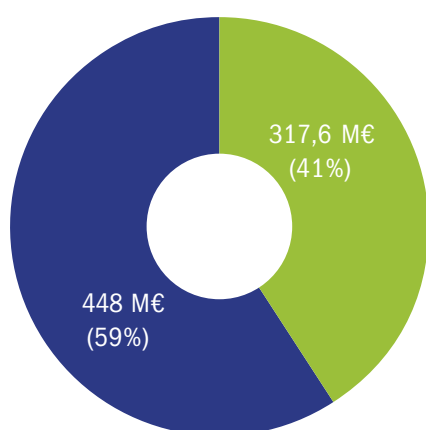
- > **préserve la capacité de la collectivité à tenir les engagements pris pour le Nouveau Protocole de Matignon** dans le cadre d'une programmation pluriannuelle compatible avec l'équilibre budgétaire ;
- > **intègre, en fonctionnement, le transfert de la gestion des personnels de l'État affectés (ex DEE) aux routes régionales ;**
- > **est équilibré en dépenses et en recettes sans hausse de la fiscalité régionale.**

**+ 9% = UN BUDGET DE CROISSANCE**

# Le budget prévisionnel 2012

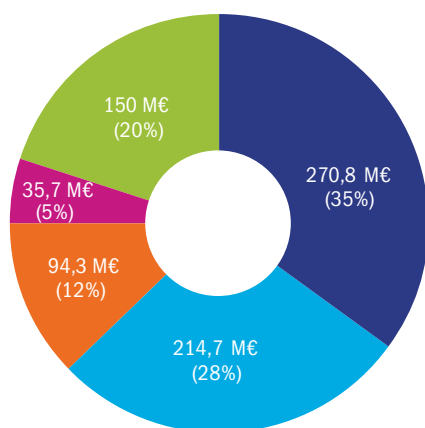
## Plus de 765,6 millions d'euros

### DÉPENSES PRÉVUES EN 2012



■ INVESTISSEMENT  
■ FONCTIONNEMENT

### RECETTES PRÉVUES EN 2012



■ **RECETTES FISCALES :**  
DONT 35 M€ POUR LA FISCALITÉ LOCALE DIRECTE  
ET 270,8 M€ POUR LA FISCALITÉ LOCALE INDIRECTE  
(TAXE SUR LES CARBURANTS, OCTROI DE MER)

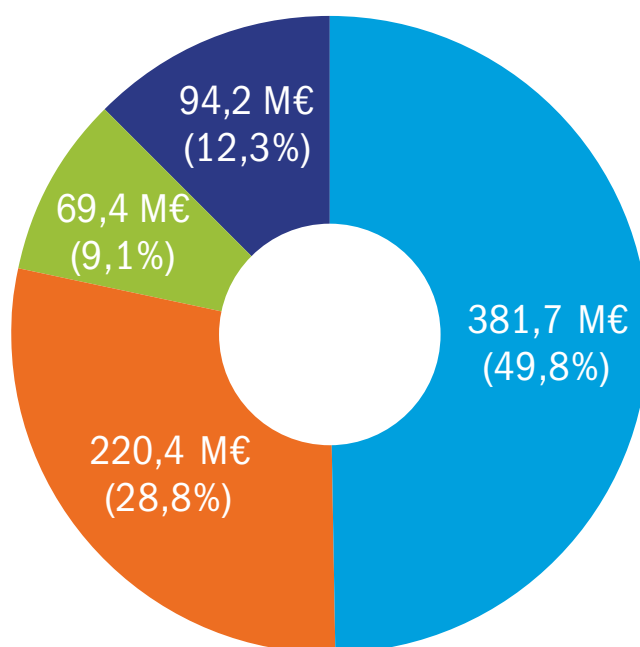
■ **DOTATIONS DE L'ÉTAT : DGF, DGD, DRES...**

■ **PRODUITS DE GESTION ET RECETTES DIVERSES :**  
DONT 6,8 M€ DE PRODUITS DE GESTION  
(LOYERS, CRR, RESTAURATION SCOLAIRE,...)  
DONT 20 M€ DE FCTVA  
DONT 8,9 M€ DÉGAGÉS PAR LA CESSIION DE PATRIMOINE

■ **SUBVENTIONS EUROPÉENNES : FSE, FEDER,...**

■ **RECOURS À L'EMPRUNT**

### RÉPARTITION DES DÉPENSES PAR PRIORITÉS



■ **Égalité des chances**  
■ **Dynamique économique**  
■ **2012, année de l'écologie et de la biodiversité**  
■ **Frais communs et dette**

La Réunion que nous construisons ensemble :  
**plus de 381 millions d'euros** en faveur  
d'une nouvelle dynamique économique



# Une nouvelle dynamique économique

La nouvelle dynamique économique impulsée depuis mars 2010 repose sur deux piliers :

- d'une part la relance de la commande publique,
- d'autre part une politique volontariste en faveur des entreprises et des secteurs prioritaires.

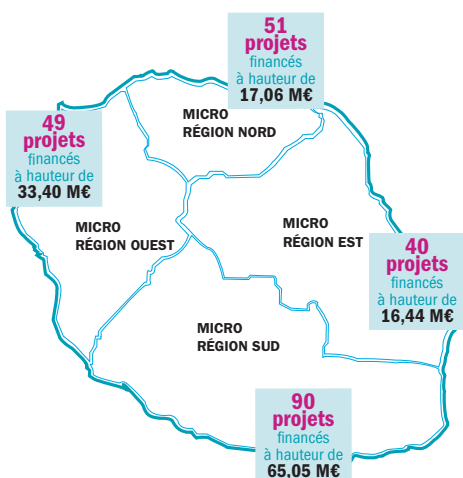
Cette stratégie se confirme en 2012 avec la poursuite des actions engagées en 2010/2011 et l'amélioration des dispositifs pour mieux répondre aux besoins des entreprises.

## 1/La relance de la commande publique

### À COURT ET MOYEN TERME

- **Le Plan Régional d'Aides aux Communes** qui vise à accompagner les 24 communes dans leurs projets de rénovation ou de construction d'écoles primaires, d'équipements culturels et sportifs sera reconduit en 2012 à hauteur de **85 millions d'euros** dont près de 40 millions d'euros consacrés au bâti scolaire du premier degré. Pour rappel, en 15 mois de mise en oeuvre, ce plan a d'ores et déjà permis de financer 230 projets pour un engagement de **plus de 132 millions d'euros** moyennant une participation financière régionale jusqu'à 80 %.
- **Le Plan Régional de Relance de la Commande Publique** sera lui aussi poursuivi en 2012 à hauteur de **plus de 116 millions d'euros**. Il vise à rénover le patrimoine régional dans 3 domaines :
  - les lycées et centres de formation professionnelle,
  - les équipements culturels tels que les musées (Stella Matutina, Maison du Volcan) et les CRR,
  - les routes nationales.
- Une **politique nouvelle de financement de logements sociaux** : lors de l'Assemblée plénière relative aux orientations budgétaires, les élus ont acté à l'unanimité la mise en oeuvre de cette mesure. **9,5 millions d'euros** ont été inscrits au BP 2012 afin d'accompagner les communes et les EPCI dans les projets relatifs au logement social (co-financement des études, des opérations d'aménagement de lotissements de type LES,...).

NOUVEAU  
2012



## LES ROUTES DE LA RÉUNION

**PLUS DE 115 MILLIONS D'EUROS DE TRAVAUX SUR LE RÉSEAU ROUTIER EN 2012**

### → MAINTENANCE DU RÉSEAU : 52,65 MILLIONS D'EUROS

- > Programmes de renforcement de chaussées dans toute l'île pour un meilleur confort et une sécurité accrues des usagers
- > Sécurisations ponctuelles du réseau routier régional : reconstitution progressive du stock de filets de protection pour la Route du Littoral, aménagement du giratoire Sabiani à Saint-Paul,...
- > Entretien et exploitation du réseau : pose de nouveaux tétrapodes sur la Route du Littoral, exploitation du radier de la Rivière Sainte-Etienne,...

### → GRANDS CHANTIERS ROUTIERS : 51,81 MILLIONS D'EUROS

- > Liaison Col de Bellevue/Saint-Pierre : concertation avec les administrations et le public pour le choix des variantes de tracé
- > Déviation de Saint-Benoît : achèvement du dossier d'enquête publique
- > Liaison Grand Bois/Hôpital : études préliminaires à la concertation publique pour la mise en 2X2 voies
- > Liaison Asile/Hôpital Balance : choix du tracé définitif, engagement des études APS et mise au point du dossier de DUP
- > Nouveau franchissement de la Rivière des Galets : études techniques d'avant-projet et environnementales
- > Déviation de Saint-Joseph : achèvement de la section centrale, premiers travaux sur la section Est et mise en chantier de la totalité de la section Ouest
- > Reconstruction du Pont de la Rivière Saint-Étienne : démarrage des travaux de l'ouvrage du TCSP en rive gauche et achèvement du tablier hors équipements
- > Déviation de Grand Bois : réalisation de travaux de finition et de protection acoustique

### → TRAITEMENT DES POINTS DE CONGESTION ROUTIÈRE : 3,35 MILLIONS D'EUROS

- > Requalification de la traversée de Bras Fusil : fin des études Avant Projet et saisine de l'autorité environnementale pour le lancement de l'enquête publique
- > Réalisation de créneaux de dépassement
- > Amélioration des systèmes d'échange
- > Reconstruction du pont à voie unique des Orangers : enquête publique et élaboration du dossier de consultation des entreprises
- > Suppression des radiers sur le réseau
- > Aménagement d'une troisième voie entre Savannah et Cambaie : engagement de l'enquête publique
- > Aménagement de l'entrée Ouest de Saint-Joseph : reprise des études
- > Aménagement de la 2X2 voies entre Saint-Louis et Saint-Pierre : achèvement des travaux
- > Confortement des fondations d'ouvrages d'art : début des travaux sur le Pont de la rivière des Marsouins et sur celui de la rivière des Pluies

### → AMÉNAGEMENTS ROUTIERS : 5 MILLIONS D'EUROS

- > RN5 Route de Cilaos : poursuite de la concertation avec les administrations et les collectivités
- > Création de la Voie Vélo Régionale
- > Suppression de créneaux de dépassement sur la RN1A
- > Embellissement des routes : lancement d'une étude paysagère globale pour l'amélioration de la végétalisation

### → AMÉNAGEMENT DES PISTES FORESTIÈRES : 2,3 MILLIONS D'EUROS

- > confortement et développement d'aires d'accueil du public (Maïdo, Bébour Bélouve, Volcan, les Makes, Basse Vallées, Mare Longue, Haut Mafate, l'Étang Salé)

## À LONG TERME

**Le Nouveau Protocole de Matignon** renégocié et signé le 14 octobre 2010 entre François Fillon, Premier Ministre et Didier Robert, Président de Région a identifié **3 chantiers utiles** pour La Réunion : la Nouvelle Route du Littoral, le Nouveau Transport Public Réunionnais avec le programme Trans Éco Express (TEE) et la modernisation des plateformes aéroporutaires de Roland Garros et de Pierrefonds.

**2,2 milliards d'euros** : c'est le budget garanti pour le financement des 3 chantiers.

→ **Pour la Nouvelle Route du Littoral**, 2011 a été synonyme de validation de l'Avant-Projet Sommaire, du lancement de l'enquête préalable à la Déclaration d'Utilité Publique (DUP) et du choix d'EGIS pour la maîtrise d'œuvre. L'année 2012 sera celle de l'arrêté de DUP, du diagnostic archéologique préventif, de l'approbation de l'avant-projet, de la préparation des premiers appels d'offres de travaux,... pour permettre un début des travaux en 2013.

Une enveloppe de **15 millions d'euros** est programmée pour 2012.

→ **Pour le programme Trans Éco Express (TEE)**, plus de **37 millions d'euros** sont inscrits au BP 2012. Cette enveloppe permettra de poursuivre la mise en place d'un Transport Public Réunionnais performant sur toute l'île : financement de 7 des projets de Transport en Commun en Site Propre (TCSP) des EPCI ; mise en chantier des routes nationales pour la création d'itinéraires privilégiés pour les bus ; relance de l'appel à projets pour le co-financement de matériels roulants.

Deux nouveautés sont à signaler pour 2012 :

> le lancement d'une étude pour un transport guidé sur l'emprise du futur TCSP régional

> la mise en place d'un nouveau dispositif d'aide à destination des EPCI pour l'acquisition de mobilier urbain (abribus,...) innovants et qualitatifs.

→ **Pour les plateformes aéroporutaires**, un important programme d'investissement est engagé sur la période 2011-2013 : **96 millions d'euros** pour l'aéroport Roland Garros pour la mise aux normes des infrastructures aéronautiques et les aménagements nécessaires à l'accueil de l'A380 en 2014 et **4,6 millions d'euros** pour l'aéroport de Pierrefonds pour des travaux d'amélioration de l'accueil passagers.

GRANDS CHANTIERS RÉGIONAUX

La Réunion que nous construisons ensemble





## 2/ Un budget volontariste pour mieux répondre aux besoins des entreprises locales

### AGIR SUR L'ENVIRONNEMENT DES ENTREPRISES

Depuis 2010, la Région a révisé l'ensemble de son régime d'aides pour un soutien plus efficient aux entreprises. Cette dynamique sera amplifiée en 2012 pour améliorer l'environnement financier des entreprises et intensifier le soutien régional en matière d'ingénierie financière grâce à une enveloppe de **25,5 millions d'euros**. Parmi les principales actions mises en œuvre, figurent :

- une communication renforcée en direction des entreprises
- de nouveaux dispositifs pour les PME qui constituent l'essentiel du tissu des entreprises à La Réunion pour leur faciliter l'accès au crédit et au micro-crédit et pour les aider à créer de l'emploi avec la mise en place d'une prime à l'emploi spécifique
- le maintien du soutien régional aux actions de conseil pilotées par la chambre de commerce et d'autres partenaires
- le renforcement de l'ouverture à l'international des entreprises réunionnaises (soutien à l'exportation,...)
- la poursuite du développement des opérations d'aménagement des zones d'activités (notamment de la zone d'activités aéroportuaire Pierre Lagourgue) ou encore à la structuration des « pôles d'intérêt régionaux » (Pierrefonds, Beauvallon, Cambaie, zone arrière portuaire Est)



Rencontre avec les entreprises réunionnaises en 2011.

### Perspectives 2012

#### → FISCALITÉ

L'année 2012 sera celle de la définition du meilleur scénario d'évolution et de pérennisation du dispositif d'octroi de mer.

#### → EUROPE

L'année 2012 sera une année cruciale pour la négociation des politiques communautaires post-2013 pour la préparation des programmes 2014-2020. Elle sera également marquée par une accélération de la mise en œuvre des instruments actuellement à disposition de La Réunion pour la période 2007-2013. À noter que le Président Didier Robert assurera la présidence de la conférence des RUP à partir du dernier trimestre 2012.

## MIEUX ACCOMPAGNER LES SECTEURS PRIORITAIRES

**Dans le cadre de sa nouvelle stratégie économique (2010-2014), la Région a choisi de cibler des secteurs locomotives créateurs d'emplois et de valeur ajoutée en vue de jeter les bases d'une croissance endogène.**

### 1/LE TOURISME

Premier levier économique générant plus de 900 millions d'euros de chiffre d'affaires annuel et environ 10 000 emplois directs, le tourisme a été placé au rang de priorité régionale 2010-2014. L'objectif : atteindre les 600 000 touristes dans l'île à l'horizon 2014-2015 et renforcer l'offre touristique (hôtellerie, restauration, loisirs,...) tant qualitativement que quantitativement. En 2011, les dispositifs d'aides à ce secteur ont été revus pour permettre notamment une augmentation de l'offre d'hébergement : dans le domaine de l'hôtellerie classée, on dénombre plus de 400 chambres créées ou rénovées pour plus de 50 millions d'euros d'investissements et plus d'une centaine de nouveaux emplois créés.

**En 2012, les efforts dans ce domaine seront poursuivis et le secteur bénéficiera d'une aide régionale globale de plus de 14 millions d'euros :**

- pour **augmenter la capacité d'hébergement de La Réunion,**
- pour le **développement et l'amélioration d'une restauration touristique authentique,**
- pour la **diversification de l'offre de loisirs** tant sportive que détente,
- pour la **création de produits innovants** valorisant le patrimoine naturel unique de l'île,
- pour **faciliter le développement de petites entreprises touristiques,**
- pour **étendre la plateforme e-tourisme régionale** gérée par l'IRT à tous les acteurs publics de l'île et améliorer les outils de vente en ligne.

### 2/ LES TIC

La filière TIC à La Réunion emploie plus de 6000 salariés et représente 570 entreprises dont les activités couvrent un large éventail allant de l'informatique aux télécommunications en passant par l'audiovisuel ou encore Internet.

En **2012**, le soutien de la collectivité à ce secteur se chiffre à **plus de 2,3 millions d'euros** pour :

- l'accompagnement à la structuration de la filière avec le « **contrat de filière** »,
- le **maintien des dispositifs révisés** : prime régionale à l'emploi sur des postes de production, aides à l'investissement sur l'appareil de production...,
- le **développement de la création de contenus de production audiovisuelle, cinématographique et multimédia.**

### 3/LA FILIÈRE AGROALIMENTAIRE ET PÊCHE/AQUACULTURE

L'action de la Région en direction de ces 2 filières correspond à un engagement financier de **1,3 millions d'euros** pour **2012**.

> **POUR LA FILIÈRE PÊCHE/AQUACULTURE**, la politique régionale vise à:

- **conforter la filière** en favorisant son développement et sa structuration grâce à un Schéma Régional de Développement de l'Aquaculture marine et continentale dans l'île, aux programmes d'actions et d'encadrement des professionnels (CRPMEM, ARDA, ARIPA,...), à des aides à la construction et au renouvellement des DCP...
- **soutenir l'appareil de production en mer et à terre** avec la mise en œuvre de **deux nouveaux dispositifs d'aide** à destination d'une part des pêcheurs professionnels de la pêche palangrière et d'autre part des petits pêcheurs.

> Premier secteur industriel de La Réunion, **LE SECTEUR AGROALIMENTAIRE** concentre plus d'un millier d'entreprises et emploie plus de 5500 salariés. La Région accompagne le développement de ce secteur prioritaire avec des **aides ciblées à l'exportation, à la conquête de nouveaux marchés ou encore à l'innovation pour gagner en compétitivité**. En **2012**, la collectivité jouera un rôle moteur pour permettre à d'importants projets structurants de se concrétiser.

### 4 / LA RÉUNION, TERRE D'INNOVATION

L'innovation constitue également l'un des piliers de la politique économique régionale à travers notamment l'émergence d'infrastructures de recherche et technologiques à rayonnement régional et international.

**En 2012, 4 grandes infrastructures seront livrées :**

- **l'Observatoire de Physique de l'Atmosphère du Maïdo**,
- **la station de réception et de traitement de l'image satellite (SEAS-01)**,
- **de nouveaux équipements pour le Cyclotron (CYROI)**,
- la résidence de chercheurs sur le campus universitaire du Tampon.

Le développement de ces outils de recherche vise à favoriser l'**émergence de start'up et de jeunes entreprises innovantes** dans les domaines des biotechnologies, de la santé ou encore de l'imagerie satellitaire.

À noter que les domaines prioritaires ciblés par la mandature - énergies nouvelles, pêche/aquaculture, TIC, tourisme - pourront être regroupés au sein de **clusters** pour le développement de projets innovants et la conquête de nouveaux marchés.



## ZOOM sur la COOPÉRATION RÉGIONALE en 2012

PLUS DE 2,3 MILLIONS D'EUROS POUR 2012

- **RENFORCEMENT DE LA COOPÉRATION BILATÉRALE AVEC LES 5 PAYS CIBLES QUE SONT :**
  - > **la Chine** dans la continuité de l'obtention par La Réunion du statut de Destination Touristique Autorisée ;
  - > **l'Australie** dans la continuité de la déclaration d'intention signée avec l'État d'Australie méridionale pour des perspectives de coopération dans les domaines culturel, éducatif et économique,
  - > **Maurice** avec l'installation d'une antenne régionale en 2011,
  - > **l'Inde** avec laquelle les liens seront renoués,
  - > **l'Afrique du Sud** avec l'organisation par l'ambassade de France de la Saison de la France en Afrique du Sud en **2012**.
- **POURSUITE DE LA COOPÉRATION AVEC LES AUTRES PAYS DE LA ZONE OCÉAN INDIEN :** Comores, Madagascar, Mozambique, Seychelles
- **PRÉSENCE RENFORCÉE DE LA COLLECTIVITÉ DANS LES GRANDS ENSEMBLES RÉGIONAUX** (COI, COMESA)
- **APPROFONDISSEMENT DE LA COOPÉRATION ÉCONOMIQUE AVEC DES PROJETS DE CLUSTERS** dans les domaines prioritaires que sont le tourisme, les énergies, le numérique, les biotechnologies, la pêche/aquaculture
- **PARTICIPATION À DE GRANDES RENCONTRES INTERNATIONALES ET ACCUEIL À LA RÉUNION DE DÉLÉGATIONS ÉTRANGÈRES**
- **OUVERTURE DE 10 À 12 NOUVEAUX POSTES DE VOLONTAIRES DU PROGRÈS**



La Réunion que nous construisons ensemble :  
**plus de 220 millions d'euros** pour  
une plus grande égalité des chances



# Pour une plus grande égalité des chances

Depuis mars 2010, la Région a initié une véritable politique en vue d'une plus grande égalité des chances grâce à des actions concrètes telles que le Plan Ordinateurs Portables (POP), la mise en œuvre de la continuité territoriale, l'implantation de Cases à Lire ou encore la création de l'École de la 2<sup>ème</sup> Chance. Ces dispositifs seront reconduits et amplifiés en 2012. L'année 2012 sera aussi marquée par la mise en œuvre concrète du CPRDF.

## 1/La mise en œuvre du Contrat de Plan Régional de Développement des Formations Professionnelles (CPRDF)

Une enveloppe de **plus de 96 millions d'euros** a été inscrite au BP 2012 pour la formation et l'apprentissage dans la continuité des actions prévues par le CPRDF pour le développement de l'alternance (contrats d'apprentissage et de professionnalisation), de la formation professionnelle d'adultes (AFPAR), de la formation continue sectorielle, de la Validation des Acquis de l'Expérience (VAE),...

Le CPRDF a pour vocation :

- d'offrir un haut niveau de qualification aux jeunes Réunionnais pour leur garantir une insertion professionnelle réussie,
- et de construire une offre de formation qui réponde aux besoins en compétences actuels et à venir des entreprises.

**10 secteurs d'activités prioritaires ont été ciblés** : le tourisme, les TIC, le BTP, les transports, les services, le commerce, l'agriculture, l'agroalimentaire, le secteur sanitaire et social et celui de la croissance verte.



PLAN RÉGIONAL POUR LA RÉUSSITE ÉDUCATIVE ET LA FORMATION

**L'APPRENTISSAGE, ÇA L'FAIT!**  
Signature des contrats du 15 juin au 15 novembre  
Renseignez-vous auprès des Centres de Formation d'Apprentis et sur les sites : [www.cerfmr-reunion.net](http://www.cerfmr-reunion.net) / [www.regionreunion.com](http://www.regionreunion.com) / [www.formaparc.org](http://www.formaparc.org)

40 nouvelles filières  
Région Réunion  
[www.regionreunion.com](http://www.regionreunion.com)

## ZOOM

### LA RÉGION S'ENGAGE EN FAVEUR DE L'APPRENTISSAGE

Le développement de l'apprentissage étant une priorité régionale, **la collectivité a décidé d'augmenter le nombre d'apprentis accueillis au sein des services de la Région**. Pour la campagne 2011-2012, 35 apprentis ont été recrutés et ces chiffres seront revus à la hausse au cours des prochaines années.

De même, la Région propose aux maîtres d'ouvrage **de favoriser l'emploi de jeunes apprentis dans les entreprises attributaires de marchés publics dans le cadre de la relance de la commande publique.**

### En 2012 avec le CPRDF, la Région a pour objectif:

- d'élargir l'offre de formation en apprentissage tant en volume (150 places supplémentaires) qu'en niveau de qualification pour permettre d'accueillir 4 300 apprentis dans les centres de formation ;
- d'étudier l'ouverture d'un CFA académique supplémentaire « hors mur » ;
- d'améliorer l'information et le conseil sur les métiers et les filières de formation pour une meilleure orientation en participant à la mise en œuvre du Service Public de l'Orientat-ion (SPO) aux côtés de l'État et en concrétisant la Cité des Métiers sur le Campus Pro du Sud avec des ramifications dans les autres bassins d'emplois ;
- d'anticiper les besoins locaux en compétences et en formation induits par les grands chantiers inscrits au Nouveau Protocole de Matignon.

## ZOOM

### 7,8 MILLIONS D'EUROS POUR LE PLAN DE RELANCE SPÉCIFIQUE AUX CENTRES DE FORMATION

Le plan de relance initié depuis mars 2010 se décline en matière éducative pour permettre un meilleur accueil des élèves dans les lycées et centres de formation. Ce plan de relance se traduit par d'importants chantiers de construction d'une part et par des travaux de réhabilitation et de remise aux normes d'autre part.

Pour les chantiers de réhabilitation, l'année 2012 sera consacrée à la poursuite des études et travaux en cours pour :

- l'accessibilité aux handicapés,
- la rénovation thermique et énergétique,
- la remise à niveau et aux normes techniques,
- l'adaptation aux usages.

Intitulé	En 2012
Programme de réhabilitation des bâtiments des centres de formation (remise aux normes pour l'accessibilité aux handicapés, rénovation thermique et énergétique, remise à niveau et aux normes techniques)	Poursuite des études et début des premiers travaux
Reconstruction de l'AFPAR de la Jamaïque	Poursuite des travaux et livraison
Construction de l'AFPAR de Saint-Paul	Lancement des appels d'offres et mise en chantier
Réhabilitation du CFA de Saint-André	Poursuite des travaux et livraison
Reconstruction et extension du CFA Léon Legros de Sainte-Clotilde	Lancement du concours de maîtrise d'œuvre
Construction d'un nouveau lycée dans le Nord	Finalisation des études
Programme de réhabilitation des lycées	Début des premières mises en chantier

## EN BREF

- Dans le domaine de la formation professionnelle d'adultes, la Région renforcera en 2012 son accompagnement des demandeurs d'emplois dans l'élaboration de leur projet professionnel en soutenant à hauteur de plus de 12,8 millions d'euros 97 formations dispensées à l'AFPAR à destination de 2 700 personnes.
- Dans le domaine des formations supérieures, la collectivité réitérera son soutien :
  - à hauteur de 1,36 million d'euros à l'Association réunionnaise du Conservatoire des Arts et Métiers (AECNAM) qui forme environ 500 personnes dont les ¾ sont des demandeurs d'emplois ;
  - à hauteur de 2,05 millions d'euros à l'École des Beaux Arts pour son activité de recherche et pour deux formations diplômantes ;
  - à hauteur de 765 000 euros à l'École de Gestion et de Commerce de La Réunion ;
  - à hauteur de 1,76 millions d'euros aux formations dans le secteur sanitaire et social.



## 2/La poursuite du Plan Régional pour la Réussite Éducative et la Formation

**L'éducation, de la maternelle à l'université, fait partie des priorités régionales pour l'année 2012 afin de donner aux jeunes Réunionnais les meilleures chances de réussite.**

Au total, ce sont **plus de 122 millions d'euros** qui sont consacrés par la Région en 2012 à l'éducation.

Pour cela :

- **Le POP** sera reconduit à hauteur de **9 millions d'euros** pour une troisième année consécutive avec une plus grande valorisation pédagogique de l'outil informatique dans les enseignements en vue de la mise en place prochaine des Espaces Numériques de Travail (ENT).
- Les aides aux étudiants seront renouvelées grâce à une enveloppe régionale de **plus de 4,2 millions d'euros**. **La Bourse Régionale de la Réussite** sera renforcée : Allocation de Première Installation (API), Allocation de Frais d'Inscription (AFI), Allocation de frais d'inscription en Première année de Master (APM) et Allocation de Premier Équipement (APE). Parallèlement, l'Aide Régionale au Remboursement d'un Prêt Étudiant (ARRPE), l'allocation régionale de recherche et l'allocation post-doctorale seront également reconduites.
- La Région continuera à accompagner les lycées à travers les Dotations Globales d'Équipement et de Fonctionnement qu'elle verse aux établissements et qui se chiffrent en 2012 à **plus de 26 millions d'euros**.
- **L'aide aux familles pour l'accès aux manuels scolaires** sera revue pour mettre en place un « **Chéquier livres** » qui correspond à un engagement financier de **2,3 millions d'euros**.
- Dans le domaine de l'enseignement supérieur et de la recherche, la collectivité poursuivra son soutien au développement des infrastructures universitaires et des formations d'ingénieurs de l'ESIROI à hauteur de **plus d'1 million d'euros**. En complément, **plus de 2,3 millions d'euros** seront affectés au soutien à la recherche (université et organismes) et **3 millions d'euros** aux grands équipements de recherche (station d'observation de l'atmosphère du Maïdo, résidence internationale de chercheurs au Tampon).
- Les dispositifs pour la **mobilité** pour les lycéens, apprentis, étudiants et demandeurs d'emplois seront développés pour permettre à ces publics de pouvoir se former ailleurs. Pour l'année **2012**, la mise en œuvre de ces dispositifs correspond à une inscription budgétaire de **plus de 10,5 millions d'euros** au BP **2012**.





## ZOOM sur le BÂTI SCOLAIRE

**29 MILLIONS D'EUROS** PROGRAMMÉS EN FAVEUR DU BÂTI SCOLAIRE EN 2012

Intitulé	Montant des travaux	En 2012
Construction du lycée Nord (Saint-Denis)	1,5 M€	Choix du maître d'œuvre et démarrage des études
Réhabilitation du Lycée Roland Garros (Tampon)	3,5 M€	Poursuite des travaux du groupe 2 et livraison
Restructuration du LP Agricole (Saint-Joseph)		Poursuite des travaux
Réhabilitation du LP Lepervanche (Port)		Poursuite des études et lancement de l'appel d'offres travaux
Réhabilitation du Lycée Lislet Geoffroy (Saint-Denis)	4,55 M€	Poursuite des études et lancement de l'appel d'offres travaux
Extension et réhabilitation du Lycée Victor Schoelcher (Saint-Louis)		Poursuite des études et démarrage des travaux
Réhabilitation de la cité scolaire du Butor (Saint-Denis)		
Réhabilitation des lycées et des équipements sportifs (mise aux normes accessibilité, rénovation thermique et énergétique, remise à niveau technique et fonctionnelle des bâtiments)	9 M€	
Maintenance des lycées	10,45 M€	

### 3/ Les autres dispositifs relatifs à l'égalité des chances

#### → LA CONTINUITÉ TERRITORIALE

Pour l'année **2012**, la continuité territoriale (aide au voyage de 360 euros vers la métropole) sera reconduite grâce à la poursuite de l'effort financier de la Région de **8 millions d'euros** aux côtés de l'État.

Entre 2010 et 2011, ce dispositif a permis à plus de 70 000 Réunionnais de voyager.

#### → INTERNET POUR TOUS ET À MOINDRE COÛT

> Dans le domaine de l'aménagement numérique, **2012** marquera une nouvelle étape de la stratégie numérique de la région pour le déploiement du très Haut débit ainsi que pour la couverture des zones blanches. Un budget régional de **2,28 millions d'euros** y sera consacré.

> La collectivité continuera, à travers une enveloppe de **430 000 euros**, à soutenir le **développement d'espaces publics numériques** dans les domaines des démarches administratives en ligne, des activités périscolaires ou encore de l'accompagnement des personnes en grande difficulté.

#### 4/L'accompagnement des publics en difficulté

Les efforts de la collectivité en faveur des publics confrontés aux risques d'exclusion engendrés par l'illettrisme et le décrochage scolaire seront poursuivis en **2012 avec une enveloppe de 2,1 millions d'euros** pour :

- l'accompagnement des personnes en difficulté grâce à des **parcours qualifiants** (DAEU,...) ;
- la poursuite du **Projet d'Initiative Locale** (PIL)
- la **généralisation de l'École de la 2<sup>ème</sup> chance** avec l'ouverture de 2 nouveaux sites dans l'Est et l'Ouest ;
- la reconduction du dispositif « **cadets du RSMAR** »
- la mise en œuvre de la procédure de labellisation des **Cases à Lire** sur tout le territoire ;
- la mise en place de **partenariats entre les Cases à Lire et les médiathèques/bibliothèques** ;
- le financement de **chantiers écoles** à vocation de lutte contre l'illettrisme.

#### 5/La démocratisation des pratiques culturelles et sportives

L'accès pour tous à la culture et au sport constitue le fer de lance de la politique régionale. Ainsi, en **2012**, la Région poursuivra sa politique de soutien au développement des activités sportives et culturelles. Parallèlement, son action en faveur de la réhabilitation et de la valorisation du patrimoine réunionnais sera accentuée.

##### → SPORT

Avec une enveloppe de **plus de 4,9 millions d'euros** pour la mise en œuvre de sa politique sportive, l'action de la collectivité s'articule autour :

- > de l'établissement de **contrats pluriannuels en faveur des ligues et comités** ;
- > du **soutien aux associations** pour leurs actions ;
- > de l'**aide à la formation des cadres et dirigeants et au perfectionnement des athlètes** ;
- > de l'**accompagnement des études sportives secondaires** ;
- > de l'**encouragement de la mobilité sportive** ;
- > de la **préparation de l'accueil des Jeux des Îles de l'océan Indien en 2015** ;
- > de la **construction et maintenance d'équipements sportifs dans les lycées** dans le cadre d'un Schéma Régional des Équipements Sportifs ;
- > de l'**accompagnement des événements sportifs** qui renforcent l'attractivité du tourisme sportif de nature (Grand Raid, coupe de France de parapente, d'escalade, Reunion Wave Classic,...).

## ZOOM sur l'économie sociale et solidaire

En **2012**, La Région entend développer le champ de l'économie sociale et solidaire grâce :

- à l'élaboration de nouveaux cadres d'intervention ;
- au lancement d'un appel à projets sur l'innovation entrepreneuriale ;
- au soutien à la formation à l'entrepreneuriat dans ce secteur.



## → CULTURE

Dans la continuité des actions menées depuis mars 2010 et grâce à un budget de **plus de 41,8 millions d'euros dévolu à la culture**, la Région s'engage en **2012** à :

- > **promouvoir la création artistique** avec des aides individuelles à la création, l'accompagnement des talents émergents, le financement d'actions de formation pour la professionnalisation des acteurs culturels, de bourses d'écritures, de résidences d'artistes,...
- > **accompagner l'ouverture sur le monde** des artistes locaux (tournées, venue de professionnels dans le cadre du marché des musiques de l'océan Indien,...) ;
- > **promouvoir la culture et l'identité réunionnaise** par le soutien à des événements spécifiques (semaine créole, Fête du Maloya, Festival Liberté Métisse), des événements calendaires (Jour de l'An Chinois, Guan Di, Dipavali,...) et à des événements nationaux (Nuit des Musées, Fête de la Musique, Journées Européennes du Patrimoine,...) ;
- > à proposer à l'ensemble de la population un **enseignement artistique de qualité** au sein des CRR ;
- > à **définir la stratégie du Schéma Régional des Enseignements Artistiques** pour développer un réseau de structures d'enseignement englobant différentes pratiques et offrant des parcours diversifiés sur l'ensemble du territoire ;
- > à poursuivre la **mise en valeur des équipements culturels**.

## → PATRIMOINE CULTUREL

Dans le domaine du patrimoine culturel, l'action régionale pour **2012** s'articule autour de 4 axes majeurs financés à hauteur de **420 000 euros** :

- > la **réhabilitation du patrimoine culturel** avec l'extension du Plan Régional d'Aides aux Communes à d'autres acteurs (particuliers, associations,...) ;
- > l'accompagnement à l'**éducation patrimoniale** à travers des projets de valorisation du patrimoine immatériel ;
- > la valorisation du **lien patrimonial de l'océan Indien** ;
- > la mise en place d'un **service régional de l'inventaire**.



## Programme de mise en valeur des équipements culturels

**PLUS DE 26,3 MILLIONS D'EUROS PROGRAMMÉS EN 2012**

### **MAISON DU VOLCAN ET STELLA MATUTINA :**

poursuite des travaux et réalisation des nouveaux contenus muséographiques

### **KÉLONIA :**

programme de rénovation du parcours muséographique et lancement d'une étude de faisabilité pour l'extension et l'aménagement global du site

### **MUSÉE DES ARTS DÉCORATIFS DE L'OcéAN INDIEN (MADOI) :**

étude du projet d'ouverture d'une galerie permanente et de ses annexes dans les anciens locaux de l'usine de canne à sucre sur le domaine de Maison Rouge

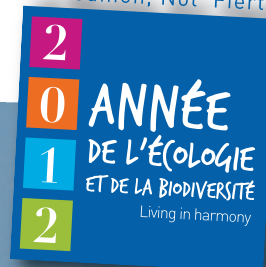
### **CONSERVATOIRE À RAYONNEMENT RÉGIONAL (CRR) :**

- Démarrage des travaux pour les centres de Saint-Pierre et Saint-Denis
- Début du déménagement du centre de Saint-Paul
- Lancement d'un programme d'aménagement et d'équipement de la salle de spectacle du centre de Saint-Benoît



La Réunion que nous construisons ensemble :  
près de 70 millions d'euros pour  
« 2012, année de l'écologie et  
de la biodiversité »

La Réunion, Not' Fierté



# 2012, année de l'écologie et de la biodiversité

« NOUS SOMMES TOUS ÉCOLOS »

La collectivité a fait le choix de placer **2012** sous le signe de l'année de l'écologie et de la biodiversité. Une thématique transversale et intergénérationnelle qui permet de gérer le présent tout en anticipant sur l'avenir. Un développement économique durable qui respecte l'équilibre entre activité humaine et environnement, la recherche d'alternative au tout automobile, la maîtrise de l'énergie et le recours aux énergies nouvelles, la protection et la valorisation de la biodiversité sont autant de domaines dans lesquels s'inscrit l'action volontariste de la Région en faveur de l'écologie et du développement durable. Pour mener à bien ces actions, la collectivité a décidé de mobiliser **près de 70 millions d'euros**.

## PARMI LES TEMPS FORTS DE L'ANNÉE 2012, ANNÉE DE L'ÉCOLOGIE ET DE LA BIODIVERSITÉ

### → L'organisation avec l'UNESCO, dans le cadre de son **Programme du Patrimoine Mondial Marin de l'Océan Indien** de la convention d'experts, **les 14,15 et 16 février 2012**

**Cette convention a pour principal objectif l'identification et la description d'un ensemble de sites marins de l'océan Indien susceptibles d'être évalués comme ayant une valeur Universelle exceptionnelle.** La convention comportera deux parties :

- > une partie informative et introductive au cours de laquelle le Patrimoine Mondial et les procédures d'inscription feront l'objet d'une présentation ;
- > une partie technique et scientifique permettant d'identifier de nouveaux sites potentiels.

La Réunion (France) a exposé l'intérêt que présente la tenue de la convention des experts régionaux sur l'île.

### → Le positionnement de **La Réunion comme « candidate » pour l'organisation de la prochaine Cities of Volcano en 2014** avec le soutien de Hawaï. Les dossiers seront soumis en janvier **2012** et la décision en novembre lors de la tenue de la prochaine COV au Mexique.

Le « COV » est un forum international qui réunit toute la communauté scientifique et technique mais aussi tous les acteurs qui travaillent sur des volcans actifs, (les autorités, les spécialistes de la protection civile, les urbanistes, sociologues, économistes, psychologues, éducateurs, spécialistes de la santé, des ingénieurs, des médias) pour échanger et comprendre leurs expériences et leurs connaissances afin d'évaluer et d'améliorer la prévention/atténuation des actions, l'aménagement du territoire, la gestion des urgences, et toutes les mesures nécessaires pour améliorer la gestion du risque volcanique dans les régions volcaniques densément peuplées. Cette rencontre est également un forum international idéal pour discuter des côtés positifs et des attraits touristiques et économiques notamment d'un territoire de volcan actif.

### → **La sensibilisation accentuée pour le maintien de la sanctuarisation de l'océan Indien et empêcher la reprise de la chasse à la Baleine**

La gestion et la conservation des baleines fait l'objet de travaux de la Commission baleinière internationale. Après plus de soixante ans d'existence, la CBI est en pleine tourmente. L'opposition entre les pays conservateurs et les pays chasseurs est à son paroxysme et menace l'existence même de la Commission. Peut-on et faut-il reprendre la chasse à la baleine ? La Commission Baleinière Internationale se réunit en juin **2012** pour une décision. La Réunion peut devenir un centre de ressource exceptionnel et un site mondial qui ne peut être compromis par un risque de reprise de la chasse industrielle.

### → **Un partenariat en cours avec le WWF France et le Fonds Biome** pour des actions dès 2012 (campagnes de sensibilisation communes).

## 1/Un programme d'actions en faveur de l'écologie

### AMÉNAGEMENT

En matière d'aménagement équilibré du territoire, l'année **2012** sera marquée par :

- la mise en œuvre du **SAR 2011** et l'élaboration d'un guide méthodologique à destination des collectivités et d'un vademecum à destination du grand public
- la poursuite des actions de **structuration et de valorisation des bourgs des hauts et mi-pentes, de revitalisation des centres-villes et de densification autour des pôles intermodaux** et la mise en œuvre d'un nouveau programme régional en faveur du logement social
- l'**approbation et la mise en œuvre du Schéma Régional Climat Air Énergie et de sa déclinaison opérationnelle avec le Plan Climat Énergie Régional.**

### EMPLOIS VERTS

L'amplification du dispositif « emplois verts » constitue l'un des axes forts de la nouvelle stratégie régionale en matière de développement de l'économie sociale et solidaire. En 2012, parmi les chantiers prioritaires, figurent **l'embellissement des sites touristiques** (plages, sentiers, **espaces remarquables et sensibles du Parc national**, aires de repos de la route des tamarins,...), l'entretien des ravines ainsi que la restauration de la **forêt du Maïdo** suite aux derniers incendies. Une enveloppe de **plus de 11,1 millions d'euros** est programmée en **2012** pour le financement de **2600 emplois verts**.

Pour rappel, la Région est partie prenante avec l'État d'un plan expérimental en faveur de la croissance verte. Seule région ultra-marine à s'impliquer dans un tel programme, la Région Réunion a investi plus de 840 000 euros pour créer des opportunités d'accès à l'emploi dans le domaine du développement durable notamment en direction des publics en difficulté. Elle entend ainsi contribuer à une meilleure prise en compte de la croissance verte dans le tissu économique et social de l'île grâce au renforcement des filières « tourisme » et « environnement » et à la structuration du secteur de l'économie solidaire. À noter également la mise en place d'un accompagnement spécifique des emplois verts en matière d'orientation professionnelle pour qu'ils puissent s'inscrire dans un véritable parcours de formation et élaborer un véritable projet professionnel allant au-delà de la durée du contrat aidé.



## TRANSPORTS/DÉPLACEMENTS

- **Le programme Trans Éco Express (TEE)** inscrit au Nouveau Protocole de Matignon et financé à hauteur de 250 millions d'euros entend proposer aux Réunionnais un maillage complet avec le Nouveau Transport Public Réunionnais. Il consiste à renforcer les liaisons interurbaines et à désenclaver les écarts en améliorant l'offre en transports en commun sur l'île. L'objectif: faciliter les déplacements des Réunionnais et proposer une alternative au tout automobile pour réduire la consommation énergétique et les émissions de gaz à effet de serre. **La Région poursuivra son action en 2012 en agissant sur 3 leviers:** l'amélioration des conditions de circulation des bus sur le réseau des routes nationales; la mise en œuvre progressive d'un parc de bus propres sur l'île et la mise en place d'une nouvelle gouvernance en matière de transports. Un budget de **plus de 37 millions d'euros** y sera consacré en **2012**.
- **La Voie Vélo Régionale** a pour but de développer les modes doux de déplacements. L'objectif est de compléter le réseau de bandes et pistes cyclables existantes en aménageant partout sur l'île des espaces réservés au vélo. Au total, 22 sections ont été identifiées aux quatre coins de l'île. En **2012**, les études opérationnelles seront engagées sur les premiers tronçons **à hauteur de 110 000 euros**. La concertation se poursuivra avec les autres collectivités pour la création d'un « schéma directeur vélo » à l'échelle de l'île.
- **L'élaboration d'un Plan de Déplacements Professionnels Inter Administrations et Entreprises (PDPIAE)** concerne la mise en place de solutions collectives pour les salariés de la Région et des structures environnantes (Agence Régionale de Santé océan Indien, Centre de la Police Nationale, EDF, Rectorat, Université, Lycée Professionnel l'Horizon, Lycée Professionnel Georges Brassens) pour les trajets domicile/travail, les déplacements professionnels ou encore les déplacements du midi. Il sera mis en œuvre en **2012**.
- L'année **2012** sera également celle de **l'approbation du Schéma Régional des Infrastructures et des Transports (SRIT)**, document de planification relatif aux transports individuels et collectifs des biens et des personnes qui a fait l'objet d'une large concertation auprès des partenaires institutionnels et de la population. L'objectif: développer une mobilité durable à La Réunion.

## ASSAINISSEMENT/DÉCHETS

Le BP **2012** consacre **910 000 euros** à cette thématique:

- En matière de gestion des déchets, l'année **2012** sera placée sous le signe de la poursuite de la mise en œuvre du **Plan Régional d'Élimination des Déchets Industriels (PREDIS) et Autres que Ménagers et Assimilés (PREDAMA)** avec:
  - > un soutien financier régional aux porteurs de projets pour la mise en place d'installations de traitement,
  - > la création au sein de l'AGORAH d'un observatoire des déchets pour disposer de données fiables et actualisées sur la gestion des déchets.
- **2012** sera également consacrée à la **mise en place d'une politique globale de l'eau potable** pour garantir un approvisionnement en eau potable de qualité et l'assainissement des eaux résiduaires urbaines.

## AGENDA 21 ET BILAN CARBONE

L'année 2012 sera marquée par la **mise en place de la gouvernance de la convention de territorialisation du Grenelle** dans le cadre de laquelle la Région assurera la mise en œuvre du volet sensibilisation au grand public. La Région accompagnera également les collectivités volontaires pour l'élaboration de leur agenda 21 territorial et assurera le suivi du plan d'actions de son bilan carbone.

Parallèlement, afin de **sensibiliser les plus jeunes au développement durable**, la Région Réunion a mis en place en avril 2011 l'agenda 21 des établissements scolaires. En 2012, cette action sera poursuivie. Parallèlement, des appels à projets seront lancés dans les lycées et centres de formation pour promouvoir l'éco-citoyenneté et contribuer à l'apprentissage de nouveaux modes de consommation et de relation aux autres et au monde.



## La Région s'engage avec le personnel et les élus

- Pour participer activement à la diminution des gaz à effet de serre, des **véhicules hybrides et des vélos électriques** ont été acquis par la Région. D'autres acquisitions se feront pour permettre un renouvellement de l'ensemble du parc.
- Pour développer un **parc de véhicules propres** sur l'île, la collectivité souhaite déployer en **2012** des installations photovoltaïques sur ses sites (lycées, centres de formation,...) couplées à des véhicules électriques. Sur le site de l'Hôtel de Région, une opération sera menée dans le cadre du projet VERT piloté par Renault avec une mise à disposition de 4 ou 5 véhicules électriques alimentés par la centrale photovoltaïque installée sur le toit de la Région.
- Une étude est en cours pour installer des **centrales photovoltaïques** sur les parkings des bâtiments de la collectivité et les plateaux sportifs des lycées.
- D'ici 2013, la Région disposera d'un **green data center** c'est-à-dire d'un lieu de stockage de ses données numériques respectant l'environnement avec une consommation énergétique réduite grâce au recours à une énergie propre pour le refroidissement des serveurs.
- Afin de compenser les émissions en carbone de la collectivité, une opération de replantation de 35 000 espèces végétales à La Réunion et dans la zone océan Indien est prévue. En **2012**, un **suivi du plan d'actions « bilan carbone de la Région »** sera assuré avec l'ensemble des directions.
- La Région a initié une démarche de **dématérialisation** du courrier, des délibérations et de l'ensemble de ses marchés ; de la création du document jusqu'à son envoi à la Préfecture ou à un tiers. L'objectif est la diminution de la consommation de papier de la collectivité, un meilleur classement et archivage de nos documents, la diminution des impressions.



## MAÎTRISE DE L'ÉNERGIE ET ÉNERGIES NOUVELLES

Pour la mise en œuvre de ce volet, la Région consacrera en 2012 plus de 20,4 millions d'euros.

### → Engagement en faveur du solaire thermique :

> poursuite du **Programme Régional de Maîtrise de l'Énergie (PRME)**, aux côtés de l'ADEME et d'EDF, pour des opérations de réhabilitation de logements collectifs afin de limiter le recours à la climatisation dans le résidentiel ou encore pour l'équipement en chauffe-eau solaires des logements collectifs sociaux à hauteur de 1 500 logements équipés/an. Il est prévu d'intervenir pour l'équipement d'environ 6 000 logements d'ici à 2013.

> Reconstitution de l'aide lancée en 2011 en faveur de 1 000 foyers à faibles revenus identifiés par les CCAS et accompagnés par l'ARER pour qu'ils se dotent d'installations de chauffe-eau solaires individuels grâce à une prise en charge à 80 % par la Région du prix de l'installation (plafonnement du prix du chauffe-eau solaire à 3 000 euros).

### → Soutien à la filière photovoltaïque :

> Reconstitution du « **Chèque Énergie** » qui vise à accompagner à hauteur de 3 000 euros les particuliers pour l'acquisition d'une centrale photovoltaïque de production d'électricité,

> Développement sur le patrimoine de la collectivité de centrales photovoltaïques expérimentales,

> Concrétisation de l'appel à projets pour des véhicules électriques alimentés par l'énergie solaire

> Soutien à grands projets structurants tels que le projet **Milener** (Mille installations de gestion énergétique dans les îles) porté par EDF qui consiste à doter 500 familles réunionnaises en installations de gestion énergétique afin de tester un mode de production d'électricité alternatif à celui reposant sur la production de grosses fermes photovoltaïques.

### → Soutien aux filières hydraulique et éolienne

> Relance de la filière éolienne,

> Soutien à 1 ou 2 projets de mini centrales sur le réseau d'eau,

> Remise en état de l'alternateur de la microcentrale du Bras des Lianes.



## ZOOM Soutenir Gerri 2030

Faire de La Réunion d'ici 2030 une terre d'excellence et d'innovations en matière de développement durable, tel est l'objectif du GERRI 2030 (Grenelle de l'Environnement à La Réunion - Réussir l'Innovation) auquel la Région est partie prenante aux côtés de l'État, des collectivités et du monde économique. La mission essentielle de cette structure est de fédérer les initiatives locales, nationales et internationales pour positionner La Réunion comme un laboratoire du développement durable dans 5 domaines : les transports individuels et collectifs, la production et l'économie d'énergie, le stockage d'énergie, l'aménagement et la construction durable et enfin le tourisme. La Région continuera à apporter son soutien à cette structure en 2012.

### → Développement des énergies de la mer

Grâce au soutien de l'Europe, l'État et la Région, deux types d'énergies marines seront particulièrement explorées en **2012** : **l'énergie de la houle et l'énergie thermique des océans**.

> **L'énergie de la houle** est au coeur de deux projets phares qui développent chacun des technologies différentes.

> **L'énergie thermique des mers** fait quant à elle l'objet d'un programme de recherche et développement piloté par la Région, la société DCNS et l'IUT de Saint-Pierre. Le contexte tropical de La Réunion permet en effet de valoriser la différence de température entre ses eaux de surface et ses eaux profondes pour produire de l'électricité. Autre projet soutenu par la Région: le SWAC porté par GDF Suez qui vise la réalisation d'un réseau de climatisation à partir des eaux froides sous-marines sur Saint-Denis et Sainte-Marie.

### → Soutien aux projets de valorisation de la biomasse :

> **dans le cadre du schéma « Biomasse/méthanisation »**, soutien aux industries agroalimentaires qui s'engagent dans des programmes de valorisation de leurs effluents par voie de méthanisation ;

> aide à la **mise en place d'une unité de méthanisation** sur l'exploitation du lycée agricole de Saint-Joseph pour servir de plateforme de démonstration et d'enseignement pour la filière agricole ;

> soutien au **développement de la filière canne-fibre et de la filière bois-énergie** dans les hauts de La Réunion dans le cadre du Plan d'Excellence Rural ;

> accompagnement du **développement de la production de microalgues** ;

> amplification du soutien aux **projets de gazéification de la biomasse** en partenariat avec les industriels locaux.



## 2/ Un programme d'actions pour valoriser et préserver la biodiversité

Protéger et valoriser les richesses naturelles de notre île à travers un soutien aux actions de sensibilisation menées par les associations et aux programmes de recherche en faveur de la protection de la biodiversité et de l'environnement... c'est aussi l'action de la Région en **2012** :

- soutien aux actions de sensibilisation portées par les associations de protection de l'environnement ou les établissements publics
- financement de programmes de recherche permettant l'amélioration de la connaissance sur la biodiversité
- aide aux actions de protection et de valorisation des tortues via Kélonia et de préservation des cétacés avec les associations Globice et Abyss
- participation à la préservation de la biodiversité en tant que membre actif du Parc National de La Réunion
- participation à la protection des fonds marins réunionnais et à la sensibilisation de la population en tant que membre actif de la Réserve Marine Nationale de La Réunion

### INFRASTRUCTURES DE RECHERCHE

Pour disposer de données scientifiques permettant d'anticiper et de comprendre les changements climatiques et autres phénomènes naturels, la Région participe à **des opérations de construction d'équipements scientifiques d'envergure** destinés à une meilleure connaissance de notre environnement. Au total, près de **1,4 million d'euros** ont été inscrits au BP **2012** pour la poursuite de ces projets :

- **la station d'observation de l'atmosphère au Maïdo** qui a vocation à être une référence pour les latitudes tropicales de l'hémisphère Sud et qui servira à alimenter les bases de données utilisées dans les études sur les changements climatiques.
- **la station de réception et de traitement d'images satellites à Saint-Pierre** a pour but quant à elle de constituer un pôle d'excellence en télédétection, observatoire du développement durable dans le sud-ouest de l'océan Indien.
- Dans le domaine de l'information géographique, **une plate forme régionale d'échange de l'information géographique (PEIGEO)** et **un système d'information géographique (SIG)** seront mis en oeuvre en **2012**.

### PROGRAMMES DE RECHERCHE

Au-delà de ces équipements, de **nombreux programmes de recherche** sont également soutenus par la collectivité régionale dans les domaines de **l'écologie marine, de l'agronomie, de la géologie ou encore de l'aquaculture**. **Plus de 4,7 millions d'euros** y seront consacrés en 2011.

À une échelle plus large, la Région Réunion est également coordonnatrice du **programme Net- Biome** mené en Europe qui a pour but de structurer la recherche sur la biodiversité dans les 11 RUP et PTOM français, espagnols, portugais, hollandais et anglais de la ceinture tropicale et subtropicale.