



Radiographie de l'électorat EELV

*Présentation de l'Institut CSA
aux Journées d'été des écologistes*

Le 22 août 2014

CSA
COMPRENDRE
POUR MIEUX DÉCIDER

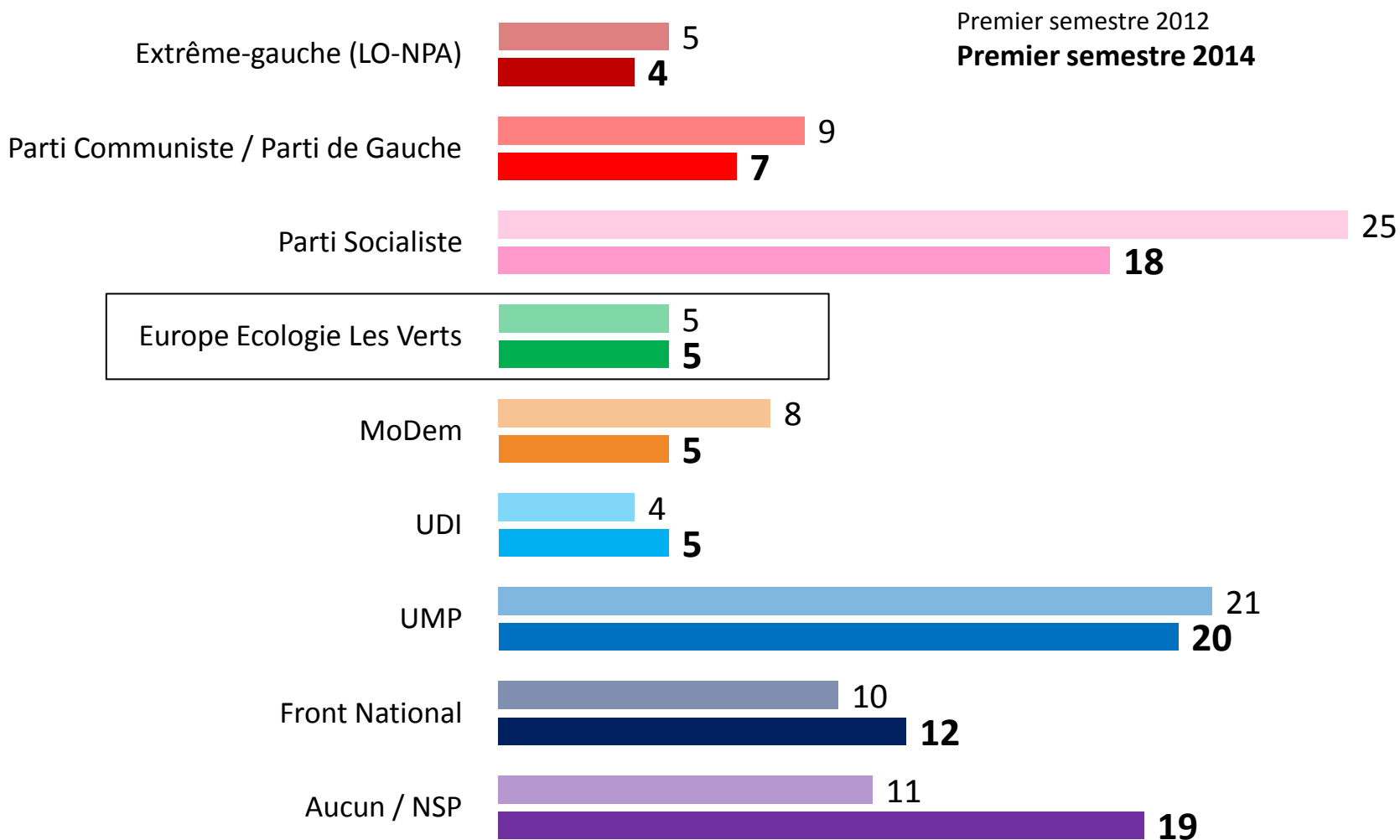
- Les données présentées dans ce document sont principalement issues d'enquêtes réalisées par l'Institut CSA auprès d'échantillons représentatifs de la population française.
- Les données sur le profil des sympathisants EELV sont issues de cumuls de d'enquêtes permettant ainsi de disposer d'un nombre conséquent d'interviewés. Pour le premier semestre 2012, les résultats présentés sont issus d'un échantillon de 24.115 personnes, représentatif de la population française âgée de 18 ans et plus, au sein duquel a été extrait un sous-échantillon de 1 217 sympathisants EELV. Pour le premier semestre 2014, les données sont issues d'un échantillon national représentatif de 7.041 personnes, dont 353 sympathisants EELV.
- La cartographie du vote aux élections européennes a été réalisée à partir des résultats officiels à l'échelle communale (Source : Ministère de l'Intérieur) avec le logiciel Philcaro (<http://philcarto.free.fr>).

La sympathie politique en faveur des écologistes

Principaux enseignements

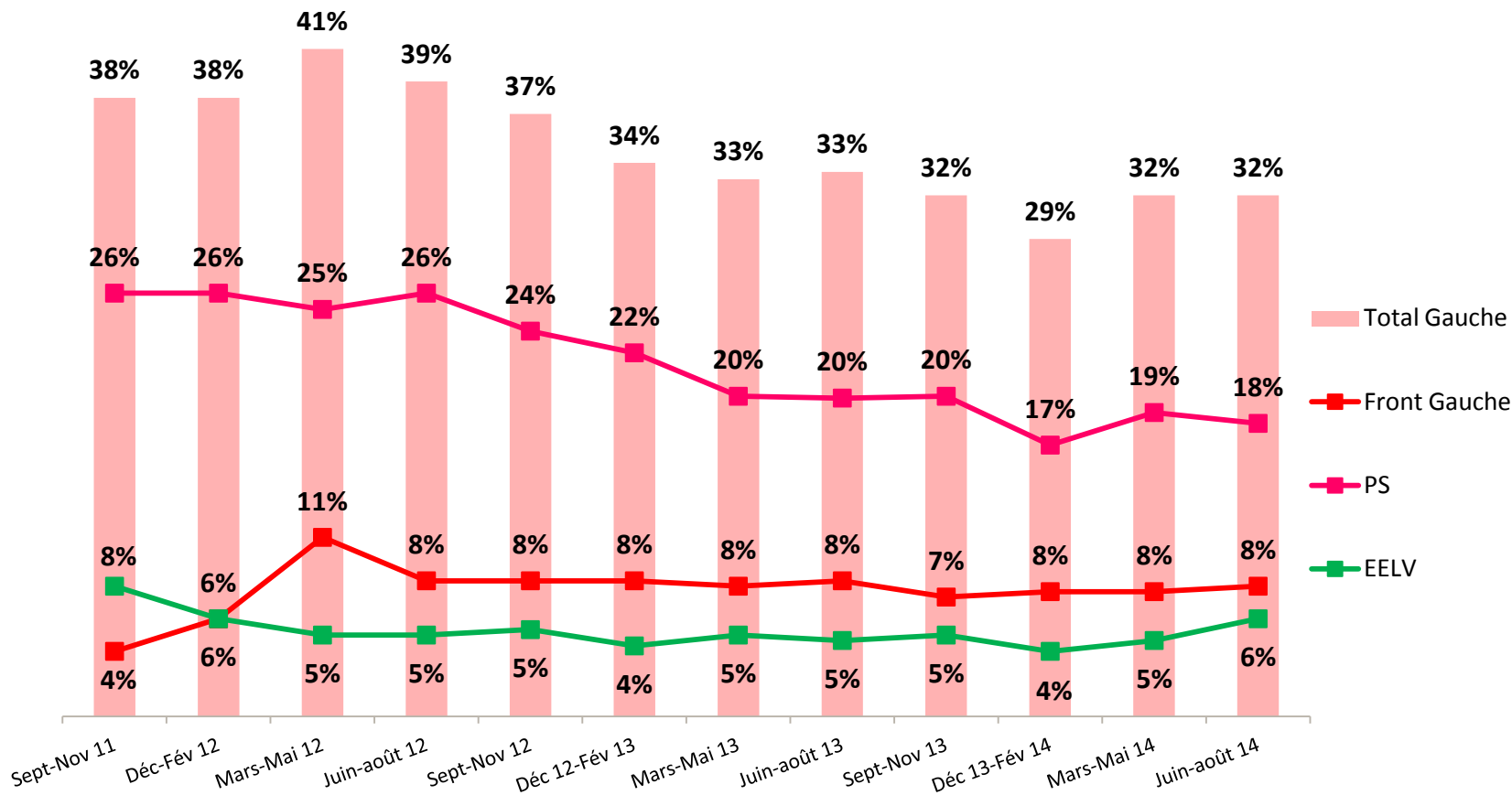
- **L'audience de la gauche en termes de préférence partisane s'est érodée sous l'effet de la perte d'influence du Parti socialiste** et dans une moindre mesure du Front de gauche. A ce stade du quinquennat de François Hollande, **Europe Ecologie Les Verts ne profite pas de cette situation avec un socle partisan stable : 5% aux premiers semestres 2012 et 2014.**
- **Le profil sociologique des partisans EELV présente des différences notables avec l'ensemble de la population en âge de voter.** Il s'agit d'un public **plus féminin** (58% de femmes contre 52% à l'échelle du pays) et sensiblement **plus jeune** : alors que les moins de 50 ans pèsent pour 54% au sein de la population, ils représentent 62% des sympathisants écologistes (soit +8 points). Dès lors, **les individus issus de la population active y sont surreprésentés mais ce décalage s'opère quasi-exclusivement au profit des CSP+,** c'est-à-dire des cadres, des professions intellectuelles dites supérieures et des professions intermédiaires qui totalisent 30% des sympathisants écologistes contre 22% au sein de la population. A l'inverse, on y recense seulement 18% de retraités, soit 10 points de moins que la moyenne nationale.
- **Les sympathisants écologistes disposent en outre d'un capital culturel plus élevé** : on y dénombre 36% de titulaires d'un diplôme supérieur au baccalauréat, contre 25% en moyenne. Si l'on inclut les bacheliers, **60% des sympathisants EELV ont au moins le niveau baccalauréat, contre 43% de la population.**
- L'analyse du profil des sympathisants écologistes laisse enfin apparaître des disparités significatives en termes d'implantation géographique. **Si l'on y trouve une proportion de ruraux comparable à la moyenne nationale, les habitants d'Ile-de-France et plus particulièrement de l'agglomération parisienne y sont nettement surreprésentés** (24% contre 17% à l'échelle du pays).

La sympathie politique de 2012 à 2014 : le recul du Parti socialiste ne profite pas aux écologistes



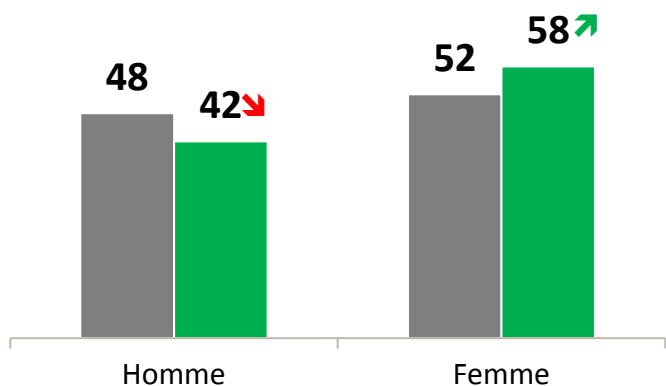
Note de lecture : à la question « Sans penser seulement aux élections, de quel parti ou mouvement politique vous sentez-vous le plus proche ? », 5% des personnes interrogées ont répondu EELV aux premiers semestres 2012 et 2014.

L'influence de la gauche s'est sensiblement érodée depuis l'élection présidentielle, principalement sous l'effet de la perte d'influence du Parti socialiste, sans que le Front de gauche ou EELV en profitent.

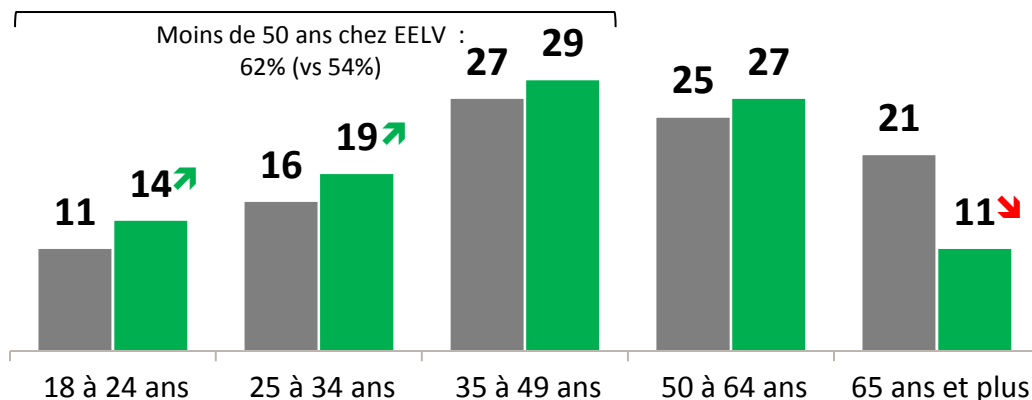


Les sympathisants EELV : un profil plus féminin, plus jeune et avec une surreprésentation des classes moyennes

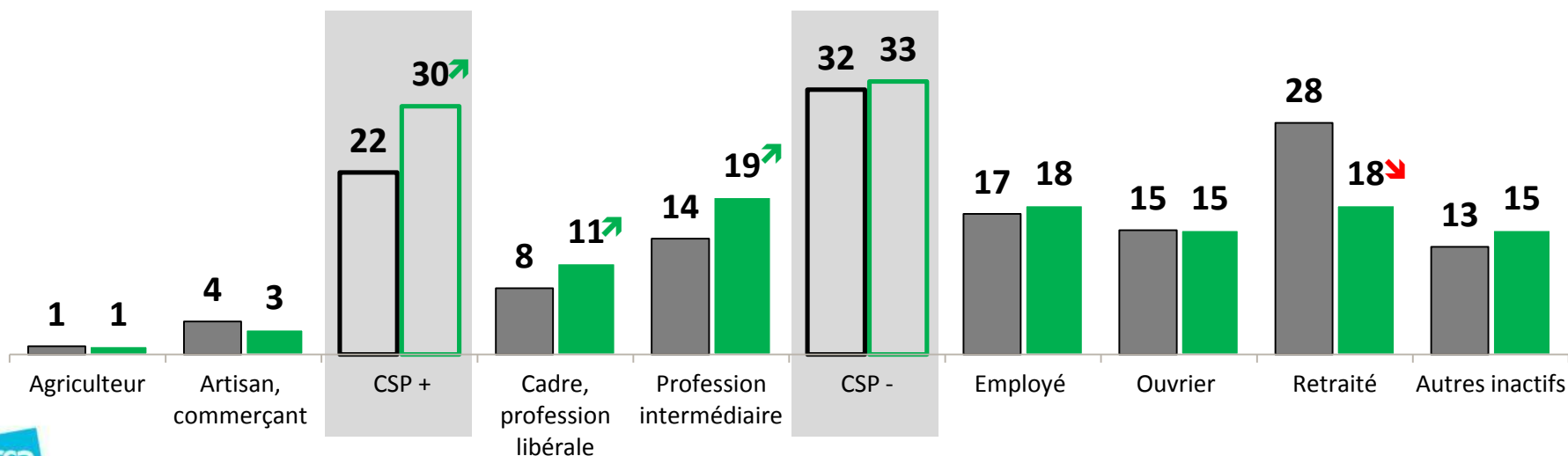
SELON LE SEXE



SELON LA CLASSE D'ÂGE

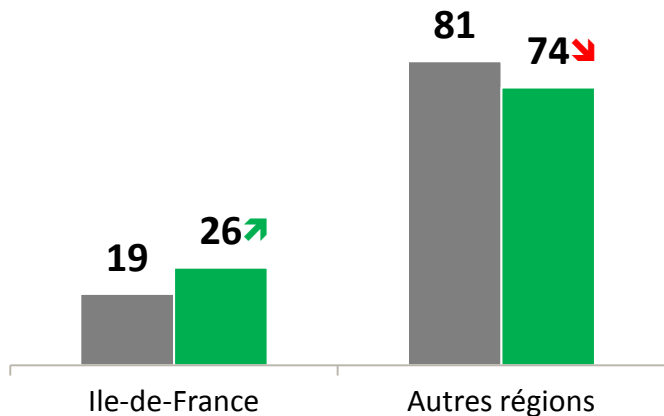


SELON LA CATÉGORIE SOCIOPROFESSIONNELLE

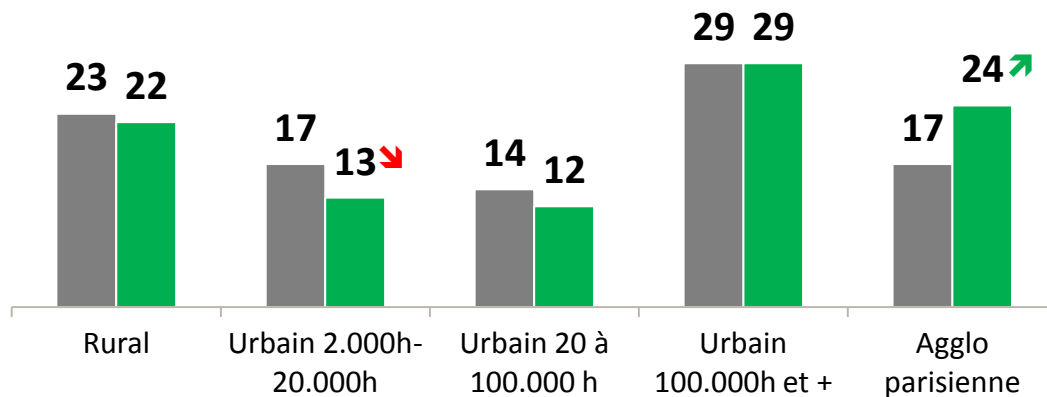


Les sympathisants EELV : une surreprésentation des franciliens et des diplômés de l'enseignement supérieur

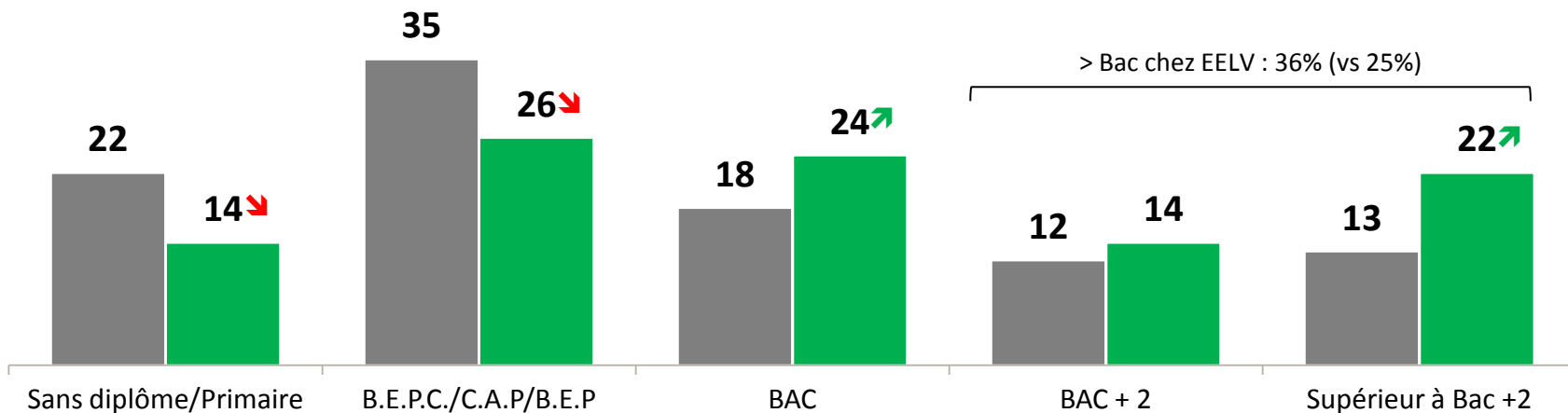
SELON LA RÉGION



SELON LA CATÉGORIE D'AGGLOMÉRATION



SELON LE NIVEAU DE DIPLÔME



Le vote écologiste : retour sur les européennes

Principaux enseignements

- **Le profil des sympathisants EELV comparé à celui de la population n'est pas sans incidences sur leur rapport au vote.** Si une majorité relative (40%) cite celui-ci comme le meilleur moyen pour se faire entendre et exprimer ses opinions, ils semblent y attacher moins d'importance que le reste de la population (-17 points) et valorisent davantage d'autres moyens d'actions comme le boycott et l'engagement associatif en termes d'efficacité.
- **Toutefois, dans un contexte de forte abstention, les sympathisants écologistes ont fait preuve d'un bon niveau de mobilisation lors des élections européennes :** 55% se sont déplacé à leur bureau de vote, soit l'un des scores les plus élevés, toutes familles politiques confondues. **Les listes EELV ont en outre bénéficié de bons reports :** 85% des votants parmi les sympathisants écologistes ont voté EELV. **Alors que la dispersion des voix a pénalisé des forces comme le PS et l'UMP, la contreperformance des écologiste s'expliquerait plutôt par l'étroitesse de son socle partisan.**
- **Le vote EELV aux européennes va d'ailleurs bien au delà du sentiment d'attache partisane, confirmant une fois de plus un électorat « volage »** dont les choix fluctuent beaucoup en fonction du contexte et des spécificités propres à chaque scrutin. **Le positionnement d'EELV lui permet de capter à cette occasion un vote pro-européen :** pour 88% des votants EELV aux européennes, l'appartenance de la France à l'UE est « une bonne chose » (contre 52% des Français). De plus, 60% des électeurs EELV disent s'être d'abord prononcés en fonction d'enjeux européens, contre 42% de l'ensemble des électeurs (source : sondage « Jour du vote » CSA / Orange / Institut Montaigne).
- Corollaire de cette spécificité, **le vote EELV est aussi plus fragile.** La construction du choix électoral est d'ailleurs plus tardive que pour les autres formations politiques : 59% des électeurs EELV déclarent avoir fait leur choix le jour de l'élection ou quelques jours avant, contre seulement 28% des électeurs PS, 31% de ceux de l'UMP et seulement 25% au Front national.

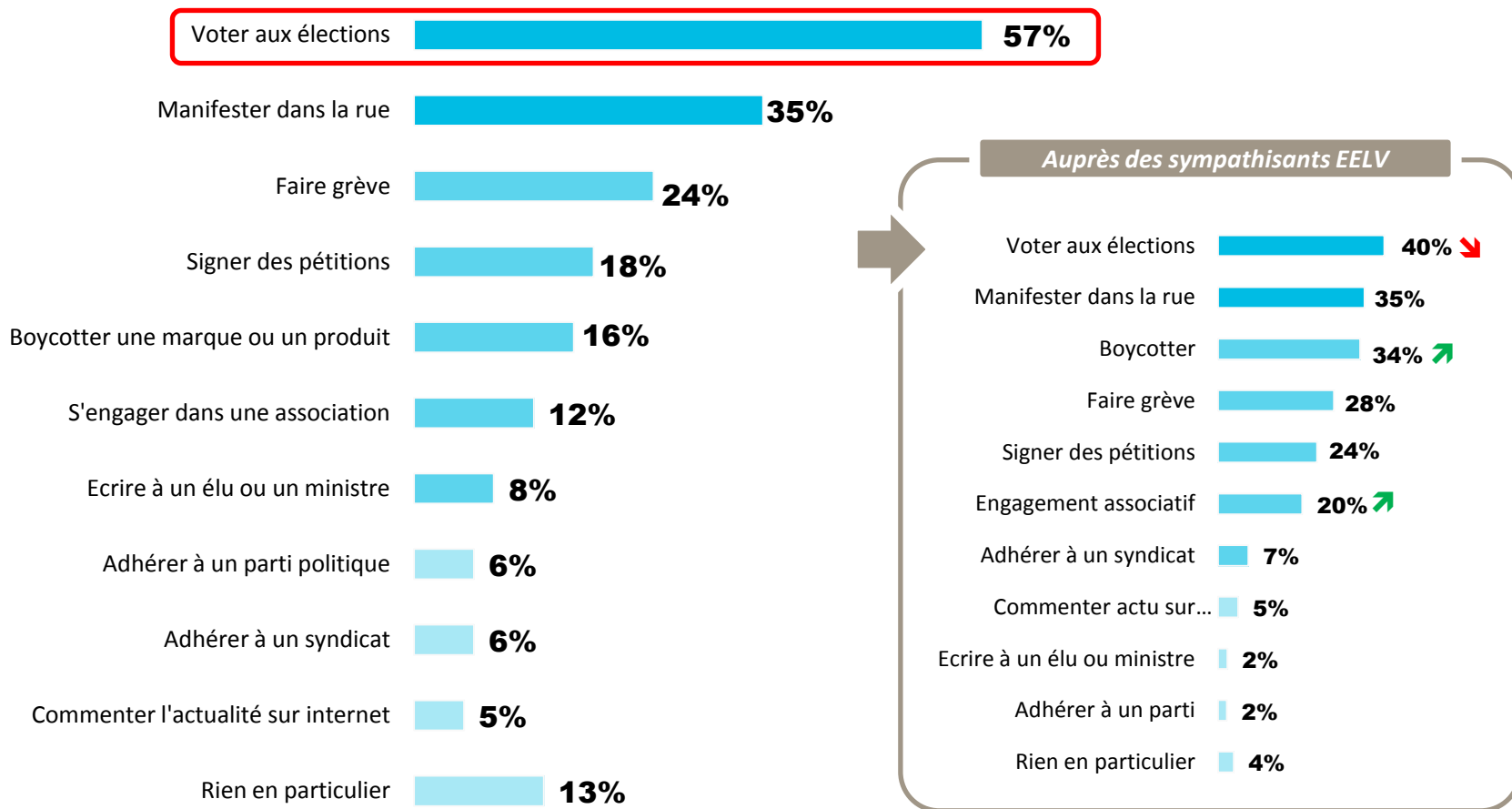
Principaux enseignements

- **L'analyse du vote EELV aux européennes corrobore les spécificités du socle partisan écologiste.** Les meilleurs scores des listes EELV se retrouvent plutôt dans les grands centres urbains, les villes universitaires et les secteurs plus dynamiques d'un point de vue économique ou pour le moins connaissant un taux de chômage sensiblement inférieur à la moyenne nationale. Ces enseignements sont particulièrement valables pour la façade Atlantique et le Nord du pays mais doivent être contrebalancés par une situation inverse dans le Sud du pays où les meilleures performances EELV se concentrent plutôt dans les zones à dominante rurale comme l'Aveyron, la Lozère et l'Ardèche ayant notamment connu un apport de population « néo-rurale » au cours des dernières décennies et où les idées et valeurs écologistes rencontrent un écho favorable auprès d'une partie significative de la population. Il existe enfin un effet visible suite à des mobilisations locales autour de projets touchant à l'intégrité environnementale des territoires, comme on peut le constater dans le nord des Pays-de-Loire dans le secteur de Notre-Dame des Landes.

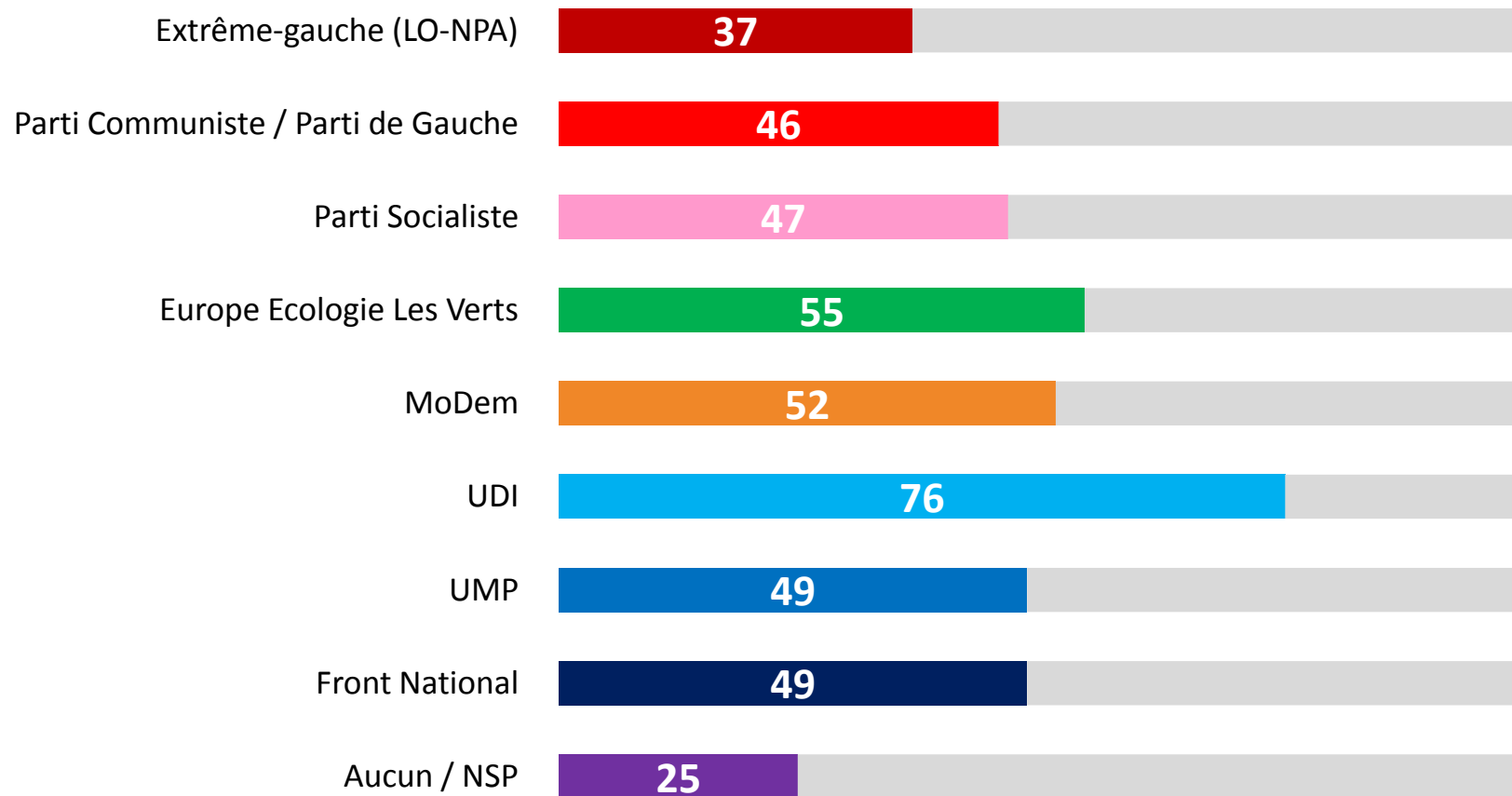
Un socle électoral plus difficile à mobiliser ?

Pour les sympathisants EELV, le vote n'est pas nécessairement le moyen le plus efficace pour défendre sa voix ou ses opinions

Parmi les moyens d'action suivants, quel est celui qui vous semble le plus efficace pour faire entendre votre voix ou vos opinions aujourd'hui en France ?



La participation aux européennes par principales familles politiques

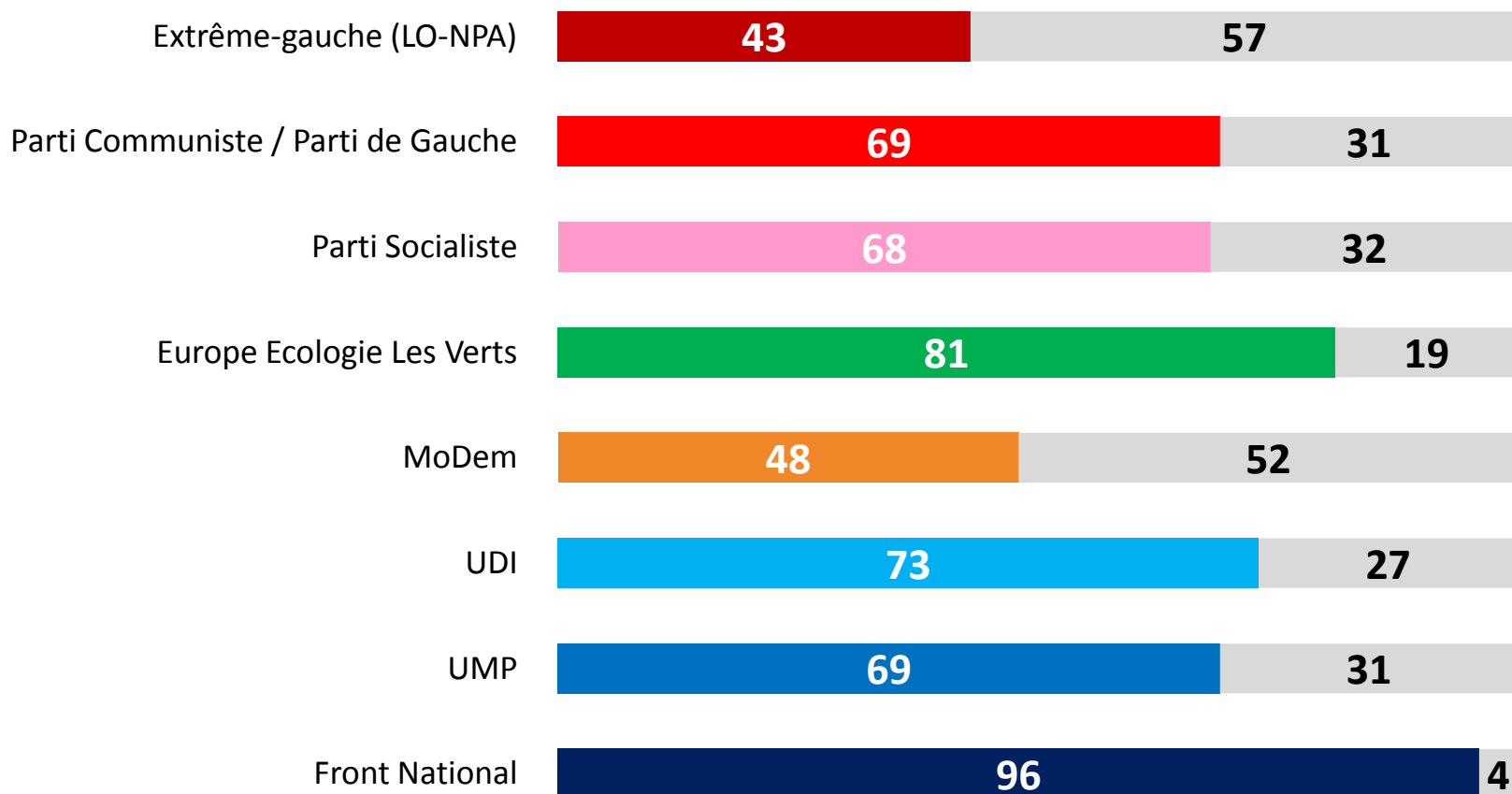


Note de lecture : 55% des sympathisants EELV ont participé aux élections européennes du 24 mai 2014.

Données issues du sondage « Jour du vote » CSA / Orange / Institut Montaigne / Fondation Robert Schuman réalisé par Internet le 25 mai 2014 auprès de 1952 Français de 18 ans et plus

Les listes EELV ont bénéficié d'assez bon reports parmi les sympathisants écologistes

Note de lecture : 81% des sympathisants EELV ayant voté aux élections européennes du 24 mai 2014 ont déposé dans l'urne un bulletin EELV.



La décision électorale : un vote EELV qui se construit en fin de campagne, voire au dernier moment

	Total	Aujourd'hui même / Il y a quelques jours	Il y a deux ou trois semaines	Il y a plus d'un mois	Vous avez toujours su pour qui vous voteriez
Ensemble des inscrits	100	45	10	16	29
<i>En fonction du vote aux européennes</i>					
Gauche	100	46	12	10	32
- Front de Gauche	100	55	9	8	28
- PS et Radicaux de Gauche	100	28	14	10	48
- EELV	100	59 ↗	10	13	18 ↘
Droite	100	39	11	15	35
- UDI-MoDem - L'Alternative	100	44	13	13	30
- UMP	100	31	7	16	46
- Front National	100	25	7	29	39
- Autres listes	100	81	8	3	8
- Abstention, Blanc, Nul	100	58	9	15	18

Le score EELV par principales catégories de population : un vote jeune et fréquemment issu des classes moyennes supérieures chez les actifs

EN %	Front de Gauche	PS	EELV	UDI-MoDem
Sexe				
Homme	7	14	10	12
Femme	6	14	7	7
Age				
18 à 24 ans	9	23	<u>14</u>	8
25 à 34 ans	5	11	<u>18</u>	9
35 à 49 ans	8	13	10	9
50 à 64 ans	7	13	7	8
65 ans et plus	3	16	6	13
Profession de l'interviewé(e)				
CSP +	9	18	<u>11</u>	13
Cadre, profession libérale	6	15	<u>13</u>	21
Profession intermédiaire	10	20	10	8
CSP -	9	12	6	3
Employé	9	14	8	4
Ouvrier	9	10	5	2

EN %	Front de Gauche	PS	EELV	UDI-MoDem
Statut				
Actif	8	14	8	8
- Travaille à son compte	4	10	8	9
- Salarié	8	15	8	9
Dont : secteur privé	6	13	7	9
Dont : entreprise publique	11	14	10	9
Dont : Etat ou coll. locale	14	26	8	10
- Chômeur	15	11	<u>19</u>	<1
Inactif	4	15	10	12
Retraité	3	15	7	13
Femme au foyer	15	10	<1	<1
Autre inactif	<1	11	15	5
Niveau de diplôme				
Inférieur au baccalauréat	5	12	5	5
Baccalauréat	9	17	6	10
Supérieur au baccalauréat	6	15	10	13
En cours d'études	6	14	<u>21</u>	10

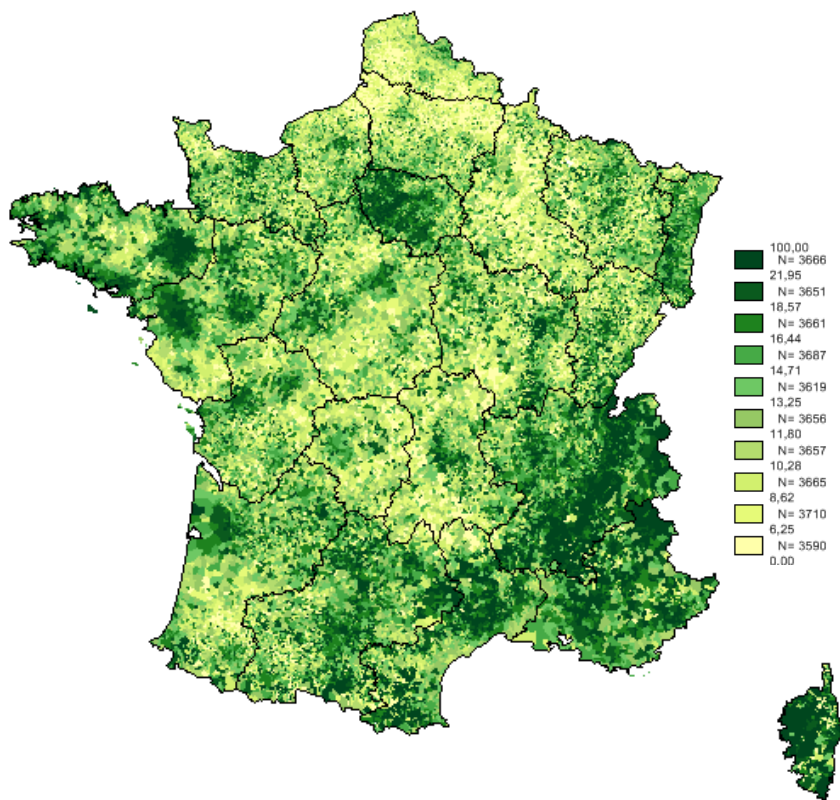
Le vote EELV à l'échelle de la commune : des performances supérieures à la moyenne nationale dans les centres administratifs, où l'économie est plus dynamique et dans les secteurs à forte proportion de diplômés du supérieur

	Ensemble des communes 1 000 hab et +	Communes où le score EELV est <5%	Communes où le score EELV est de 10% et plus
Taille de la commune	1 000 à 2 000 habitants	27,2%	9,9%
	50 000 habitants et plus	5%	38,4%
% chômeurs	<5%	18%	18,5%
	10% et plus	19%	10,2%
% enseignement supérieur long	<7%	72,1%	5,1%
	11% et plus	10,8%	72,4% (*)
Distance à la centrale nucléaire la plus proche	<90 km	55,9%	48,5%
	90 km et plus	44,1%	51,5%
Distance à la préfecture ou sous-préfecture la + proche	<1 km	8,9%	40,3%
	16 km et plus	43%	17,6%

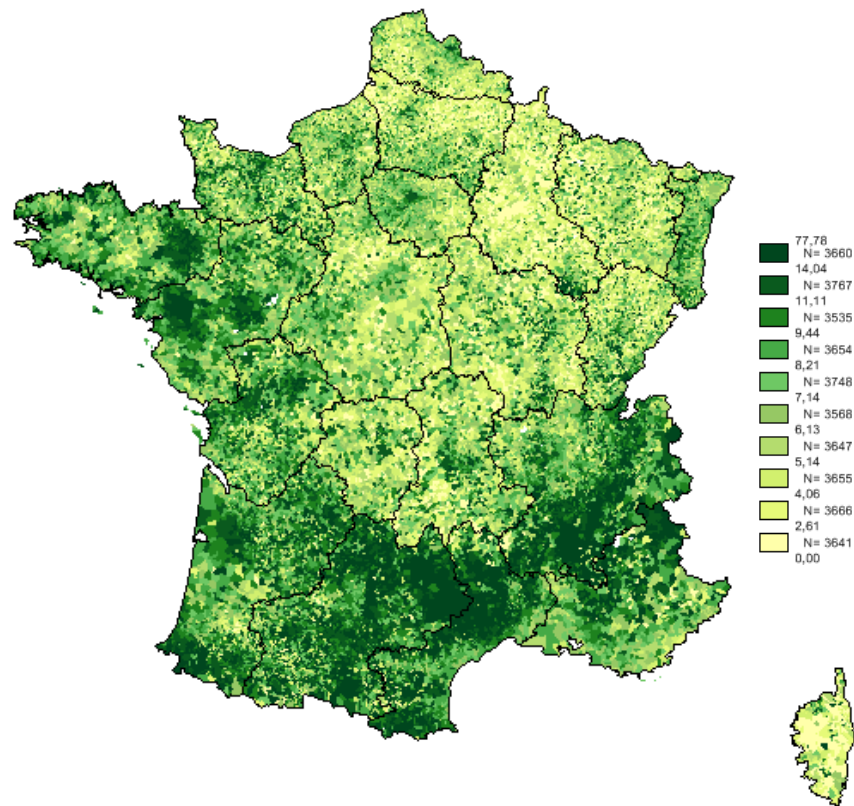
(*) **Note de lecture** : 72,4% des communes où EELV a recueilli 10% ou plus des suffrages exprimés aux européennes ont un de diplômés de l'enseignement supérieur long de 11% ou plus // Résultats pondérés par le nombre d'inscrits aux européennes.

EELV aux européennes : sur la façade Ouest, un vote souvent concentré dans les zones urbaines, mais beaucoup plus rural dans les régions du Sud.

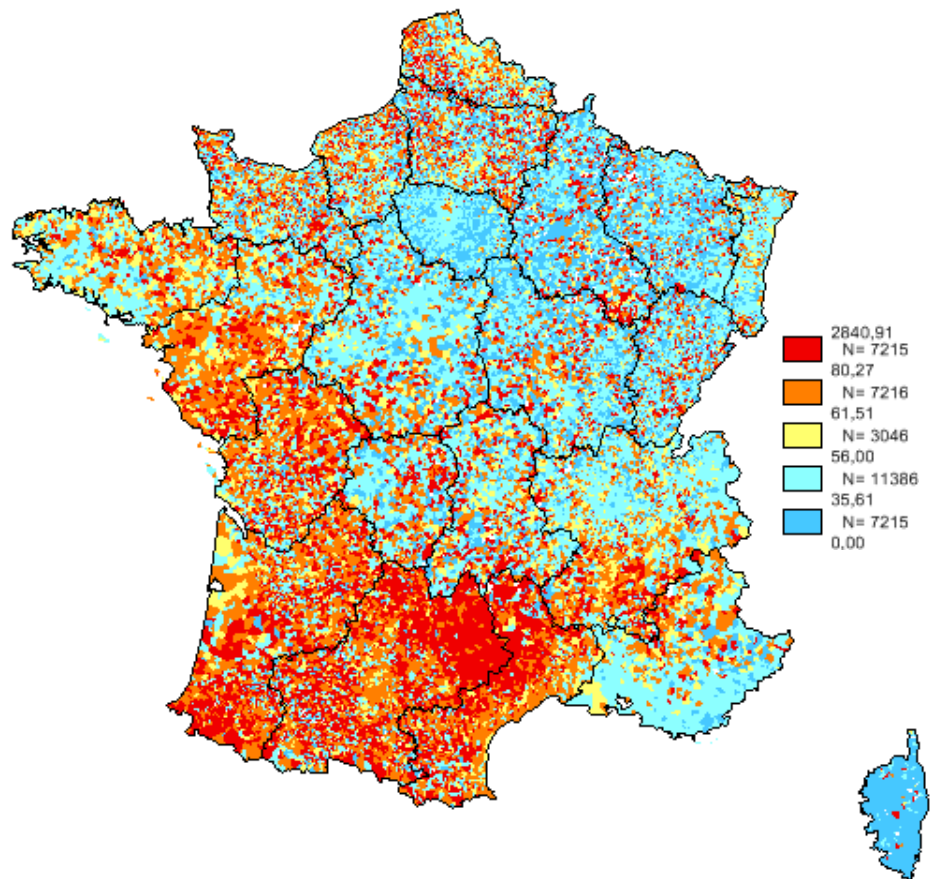
Européennes 2009



Européennes 2014



EELV aux européennes : une meilleure résistance dans la moitié sud des Pays-de-Loire, le long des régions de la façade Atlantique, en Midi-Pyrénées, en Languedoc-Roussillon et jusque dans l'Ardèche et la Drôme.



Note de lecture :

- Couleurs chaudes : reconstitution du vote EELV égale ou supérieure à 55% d'une élection à l'autre
- Couleurs froides : reconstitution du vote EELV inférieure à 55% d'une élection à l'autre

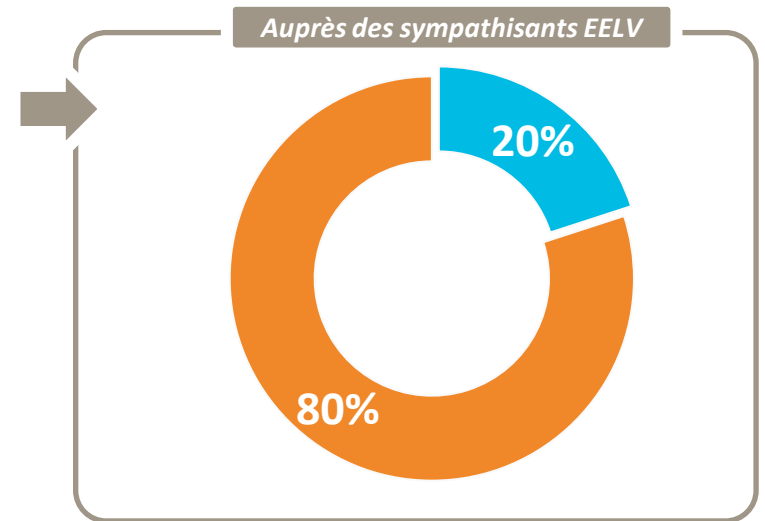
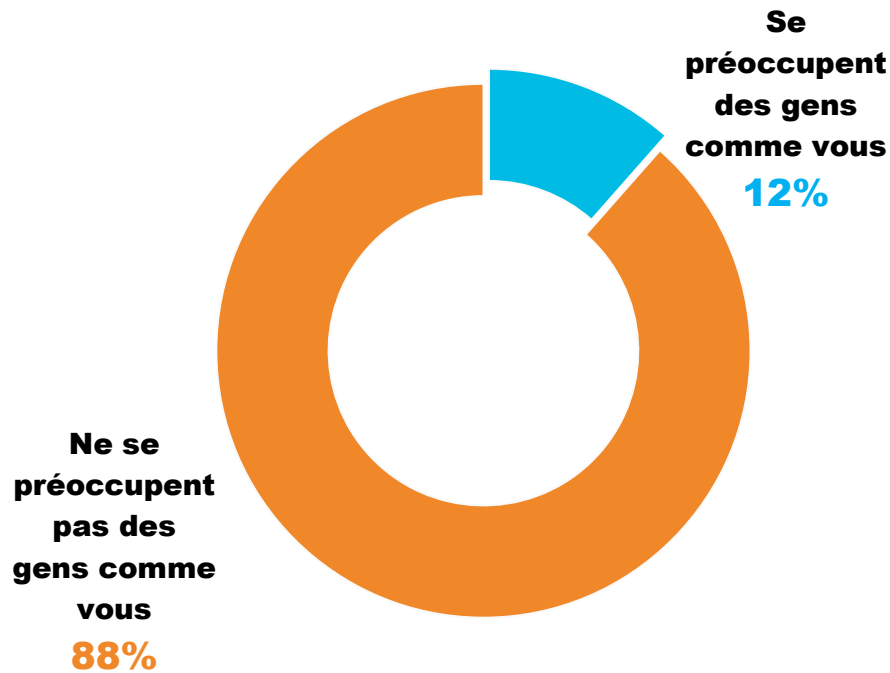
Les sympathisants écologistes face à la crise

Principaux enseignements

- **Les sympathisants écologistes n'échappent pas au contexte de défiance verticale qui oppose aujourd'hui les « grands » (l'élite) aux « petits » (le peuple).** Chez eux comme dans d'ensemble de la population revient cette idée selon laquelle « Là-haut, ils ne nous représentent pas ». **Pour autant, ceux-ci ne cèdent pas aux sirènes de la dénonciation de plus en plus répandue de la fraude aux aides sociale ou de l'assistanat.** Attachés au modèle social français, ils ne remettent pas en cause le niveau des aides dans le pays. Et s'ils sont plus prompts que le reste la population à juger la crise actuelle sans précédent et nécessitant des réformes en profondeur, **ils n'appartiennent pas au camp des déclinistes.**
- **Ils se révèlent d'ailleurs peu voire pas du tout sensibles aux enjeux d'identité :** pour eux, contrairement à une majorité de Français, l'identité de la France n'est pas menacée. **Les sympathisants écologiste apparaissent au contraire attachés aux valeurs universalistes.** Dans la lignée du courant « altermondialiste », ils sont plus de sept sur dix à considérer que la mondialisation culturelle est une chance lorsque les Français dans leur ensemble apparaissent beaucoup plus sceptiques à ce sujet.
- **Découle de leur rapport au monde des motifs d'indignation et des attentes sensiblement différents du reste de la population. Ce qui les indigne, ce sont avant tout les discriminations et les gaspillages,** avec en toile de fond les inégalités sociales, la précarité de l'emploi et la fraude fiscale. Leurs priorités en matière de lutte contre les inégalités diffèrent elles aussi de celles mises en exergue par l'ensemble de la population : **ils décrètent l'urgence en matière de lutte contre les inégalités d'accès au logement et celles liées aux origines ethniques,** lorsque les Français pointent du doigt les inégalités face aux impôts ou celles en matière de salaires.

Un contexte de défiance verticale généralisé, auquel n'échappent pas les sympathisants EELV

En règle générale, diriez-vous que les gouvernements, qu'ils soient de gauche ou de droite ... ?



Le sentiment que «Là haut, Ils ne nous représentent pas »

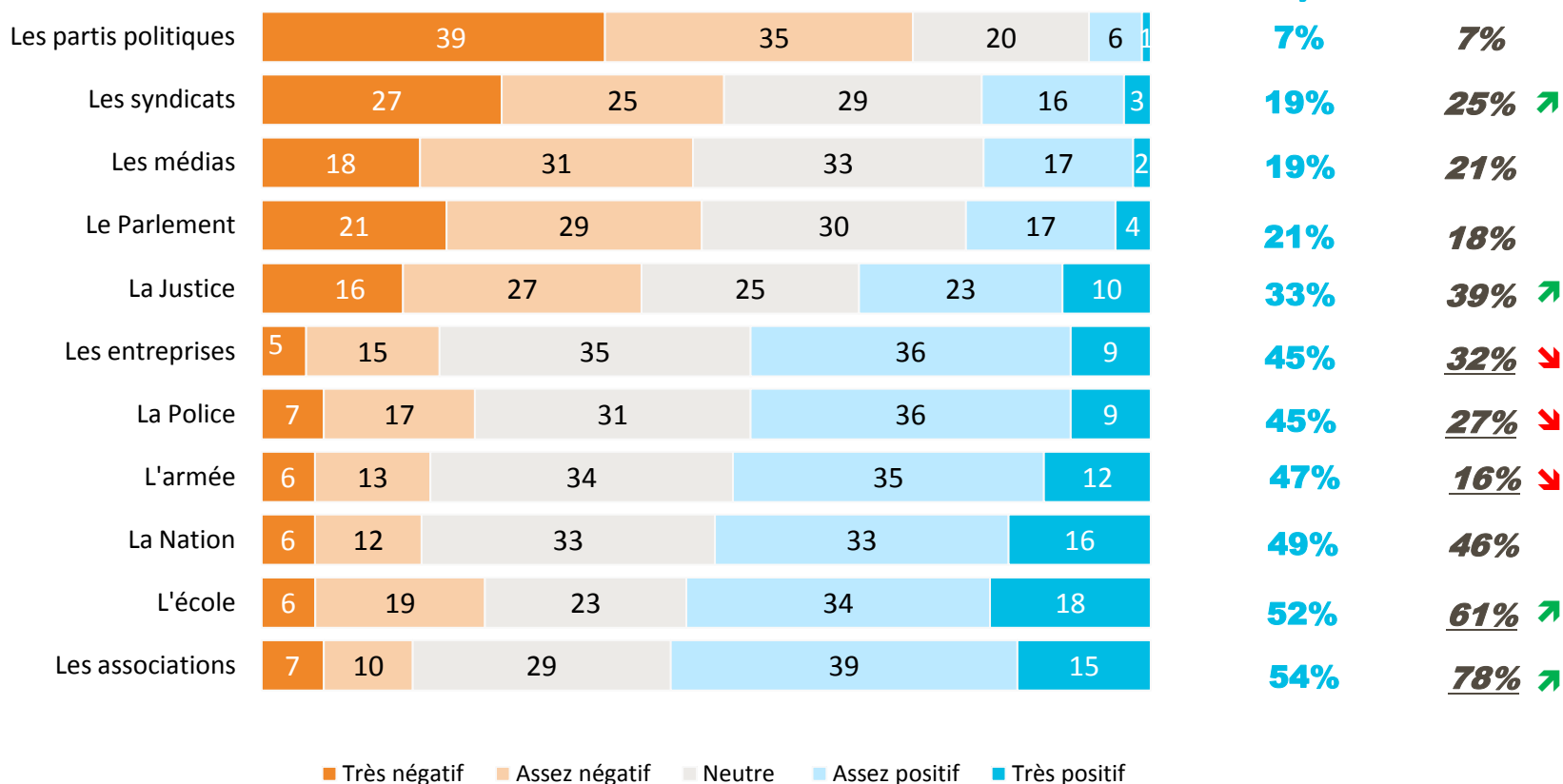
Voici une liste de mots. Pour chacun d'eux, veuillez indiquer s'il évoque pour vous quelque chose de positif ou de négatif.

En %

S/T Positif

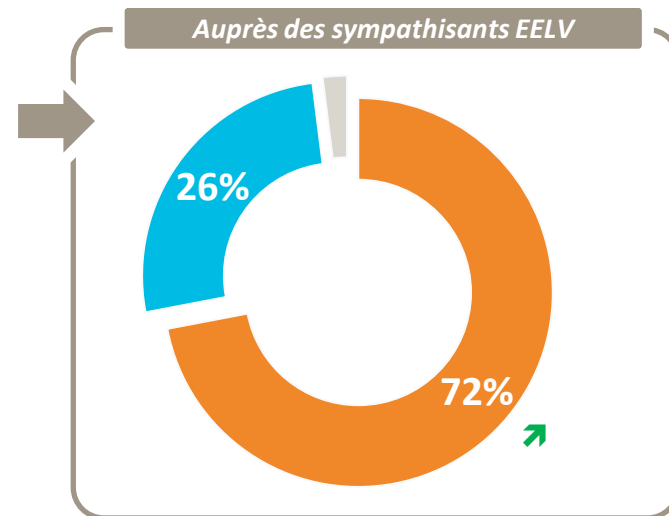
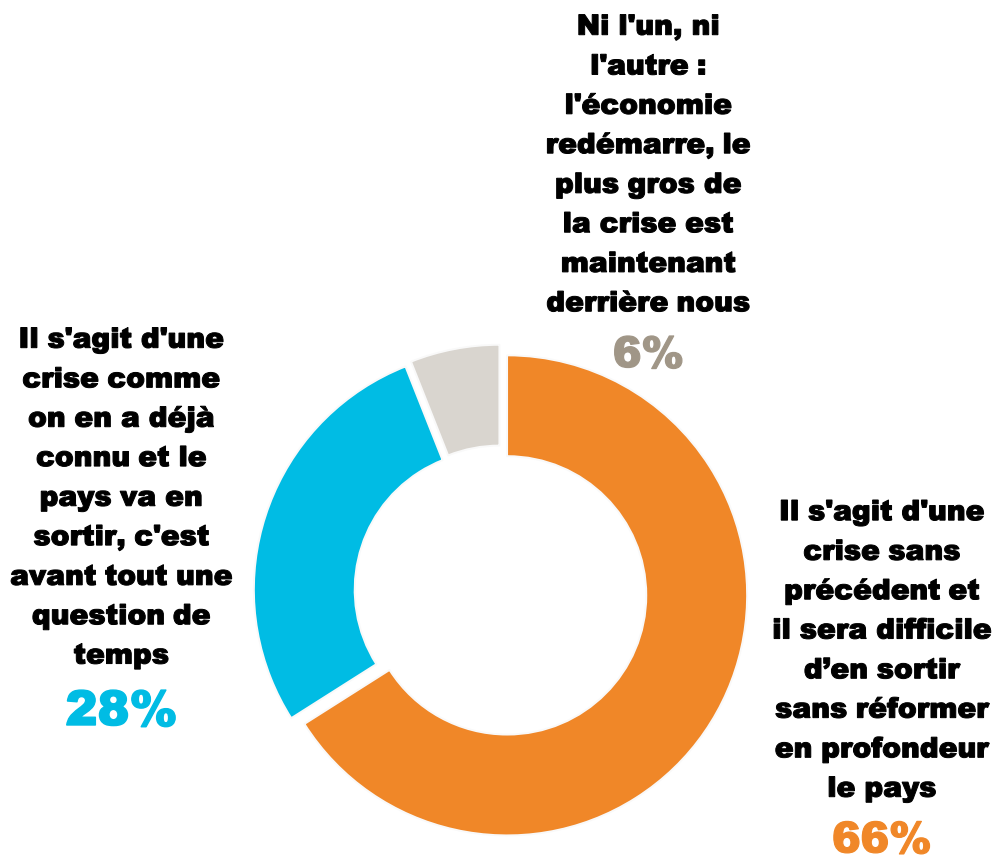
Ensemble des Français

EELV



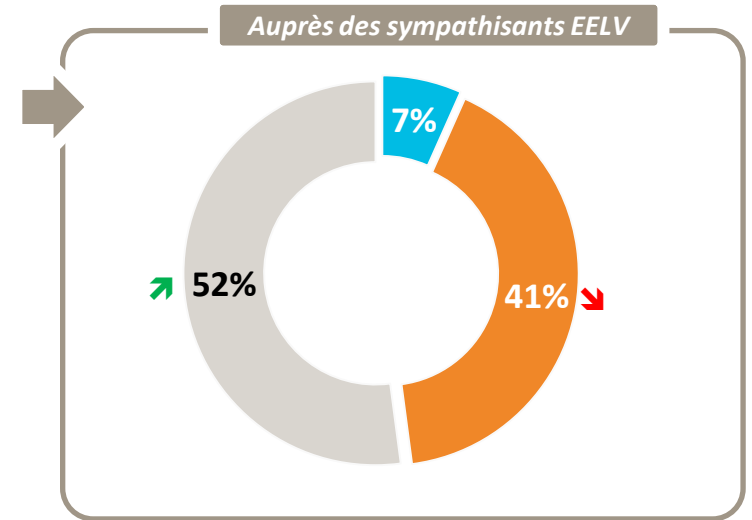
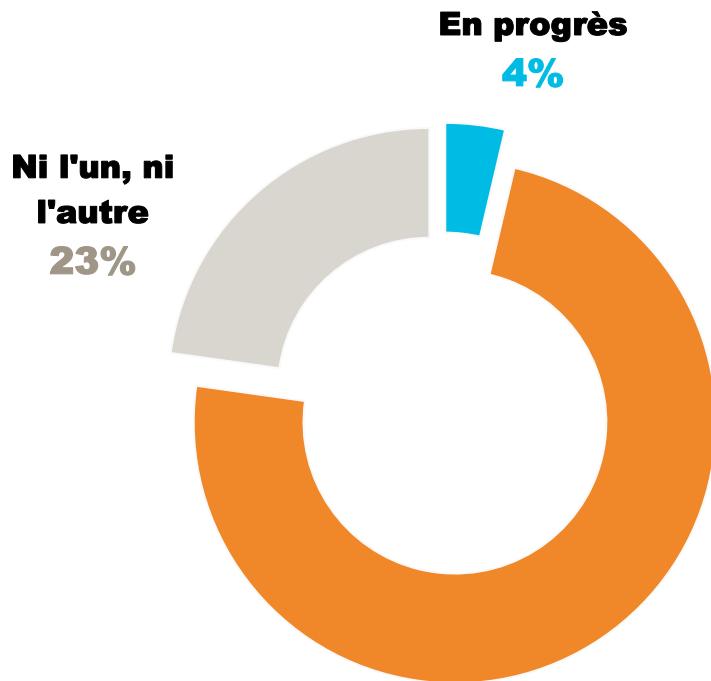
Davantage encore que les Français, les sympathisants EELV perçoivent une crise sans précédent et qui nécessite une réforme en profondeur du pays

A propos des difficultés économiques que connaît la France, de laquelle des affirmations suivantes êtes-vous le plus proche ?



Les sympathisants EELV s'avèrent en revanche nettement moins enclins à partager l'idée selon laquelle la France serait un pays en déclin

Aujourd'hui, estimez-vous que la France est en progrès, en déclin ou ni l'un, ni l'autre ?

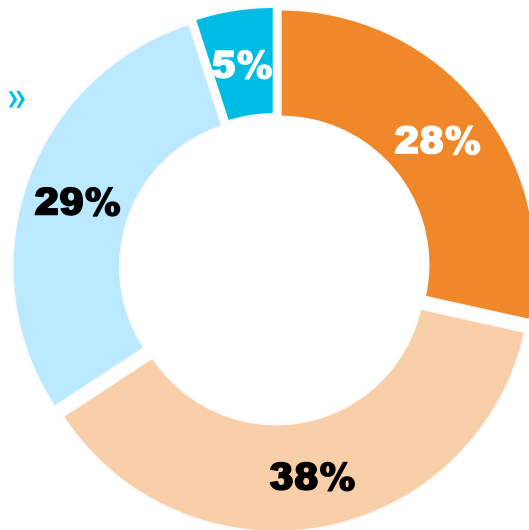


A rebours du sentiment dominant, l'identité n'est pas un sujet de crispation pour une majorité de sympathisants EELV

Vous personnellement, diriez-vous que l'identité de la France... ?

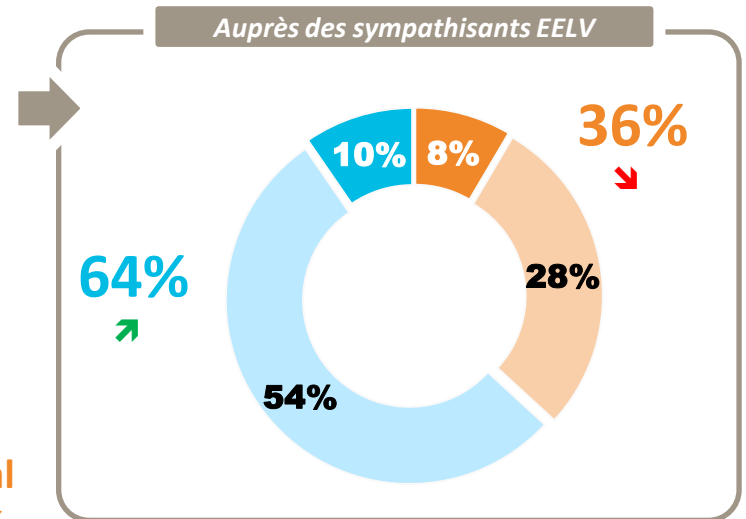
■ Est très menacée ■ Est assez menacée ■ N'est pas vraiment menacée ■ N'est pas du tout menacée

Sous Total
« Pas menacé »
= 34%



Sous Total
« Menacé »
= 66%

Après des sympathisants EELV

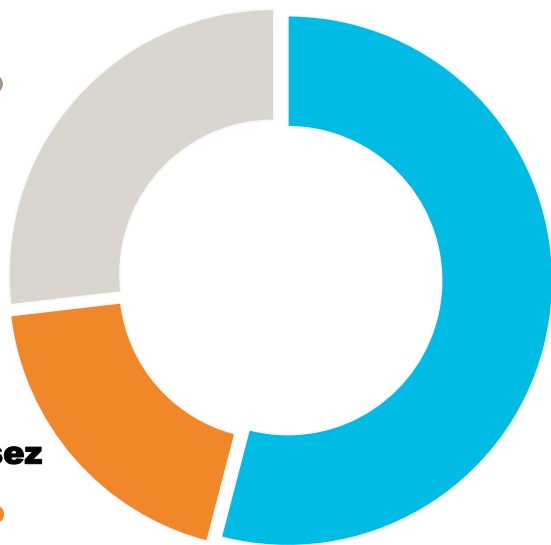


Et les sympathisants EELV se distinguent par des opinions moins tranchées sur la thématique (sensible) des aides sociales

Pour vous aujourd'hui, en France y-a-t-il trop, pas assez, ou juste ce qu'il faut d'aides sociales ?

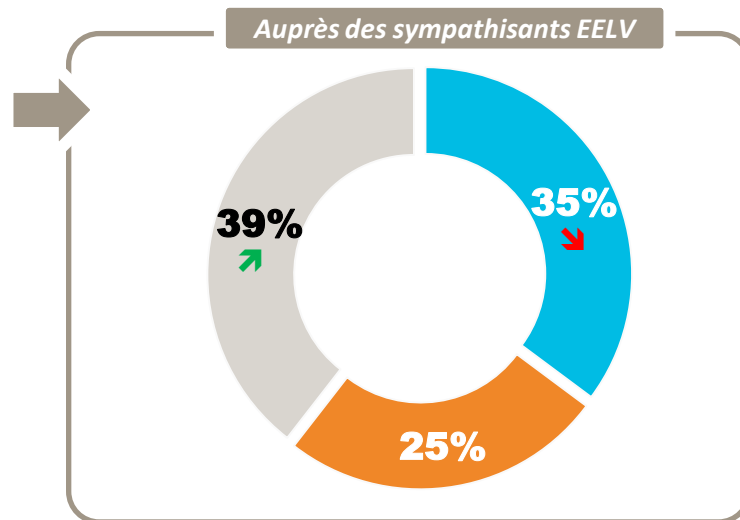
Juste ce qu'il faut
27%

Pas assez
19%



Trop
54%

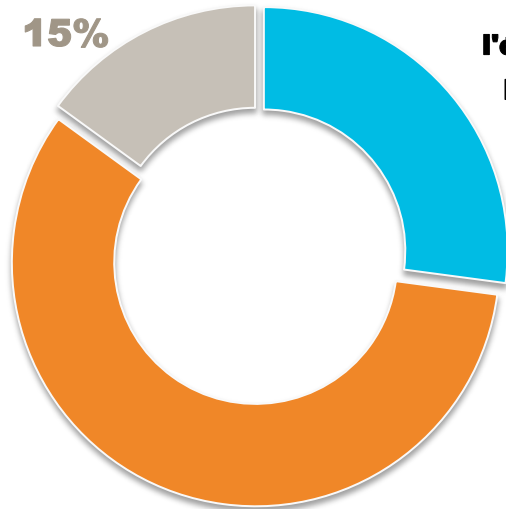
Auprès des sympathisants EELV



Si comme pour l'ensemble de la population la méfiance l'emporte face à la mondialisation économique...

La mondialisation économique

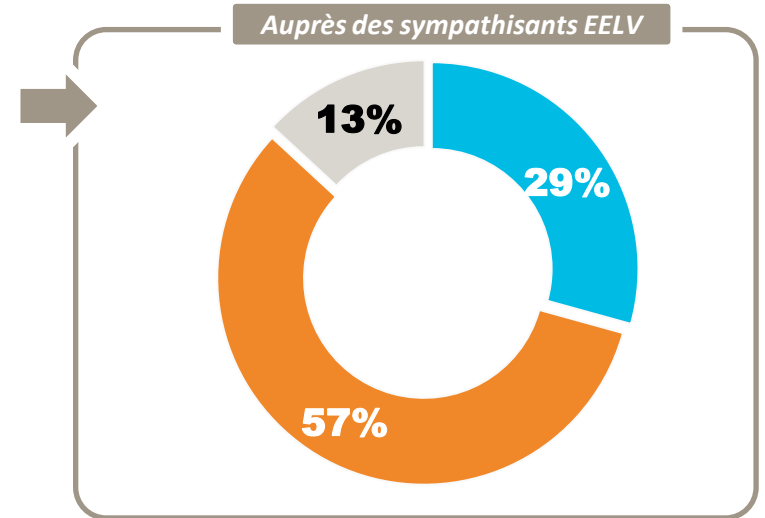
Ni l'une, ni l'autre
15%



Une chance, parce qu'elle lui ouvre des marchés à l'étranger et la pousse à se moderniser
27%

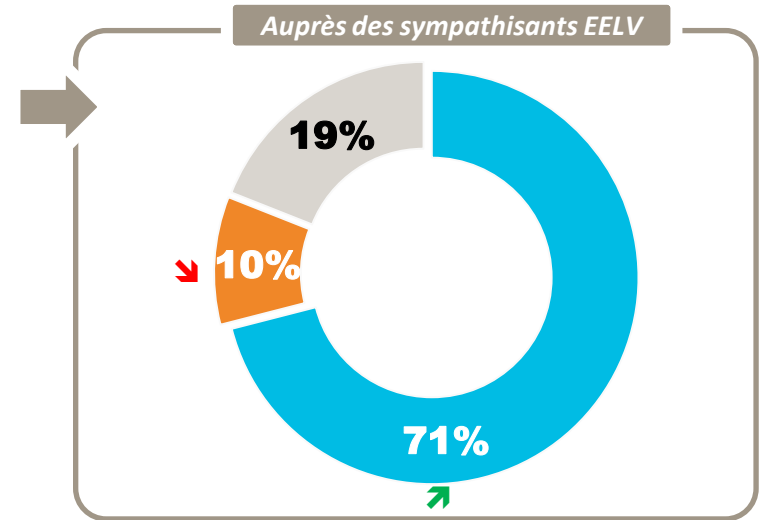
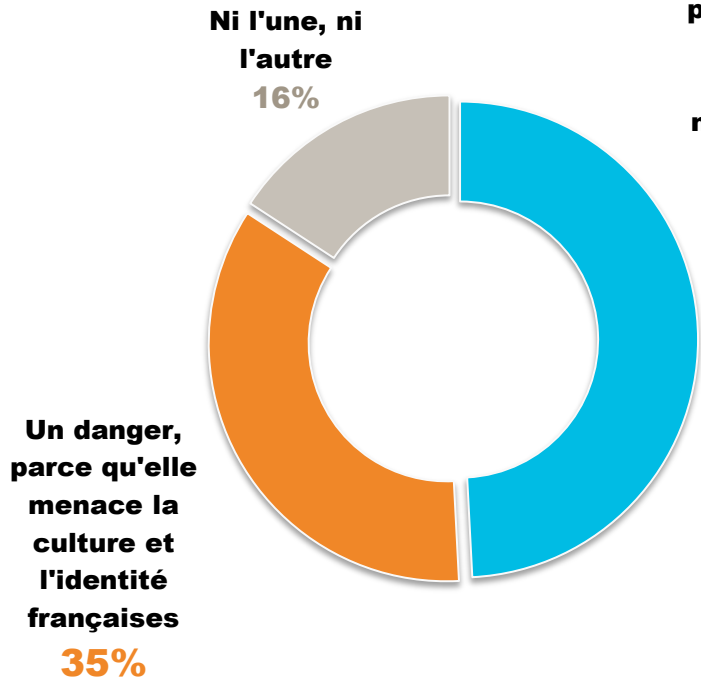
Un danger, parce qu'elle menace ses entreprises et son modèle social
58%

Auprès des sympathisants EELV



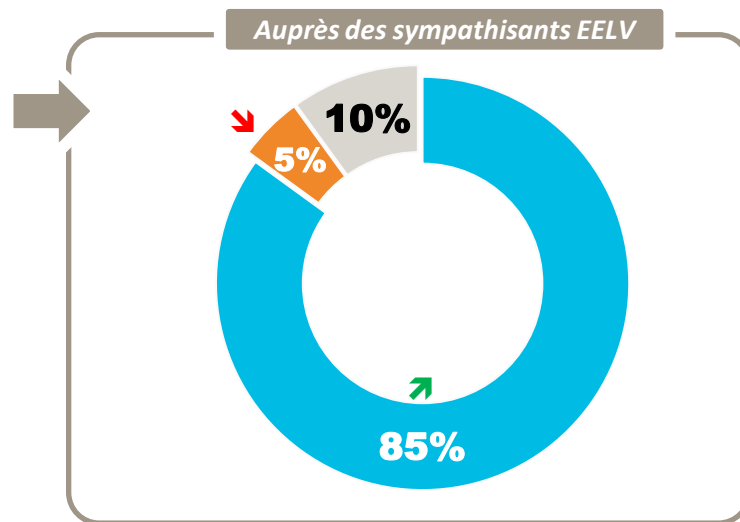
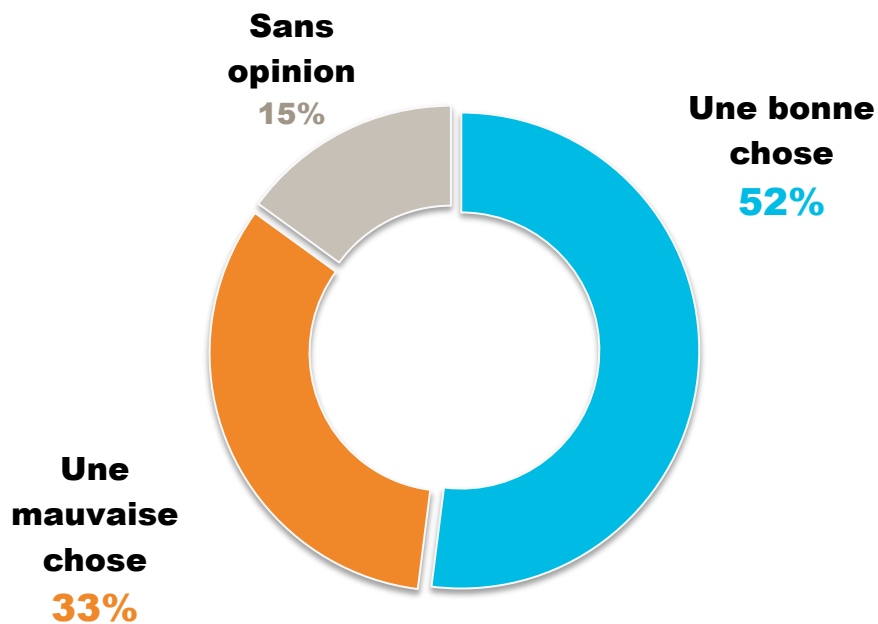
... les sympathisants écologistes font preuve d'un universalisme marqué dans leur rapport à la mondialisation culturelle

La mondialisation culturelle



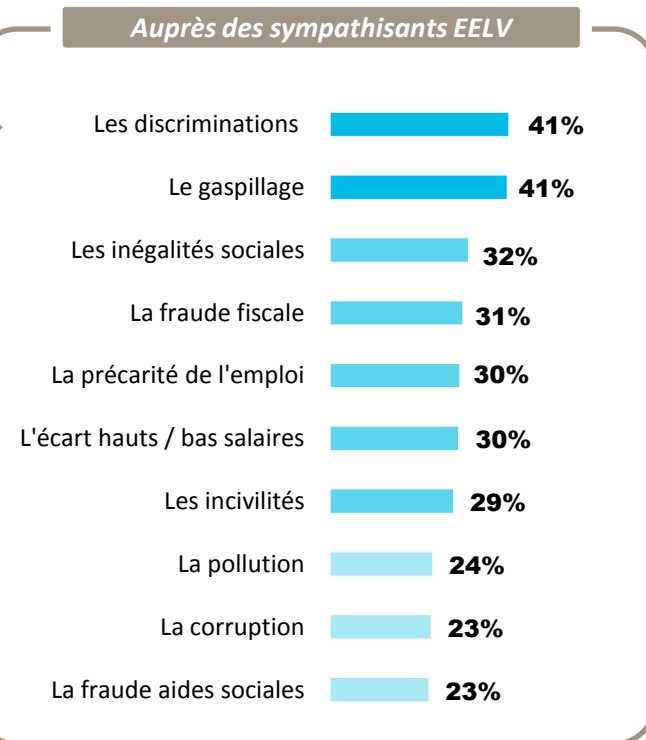
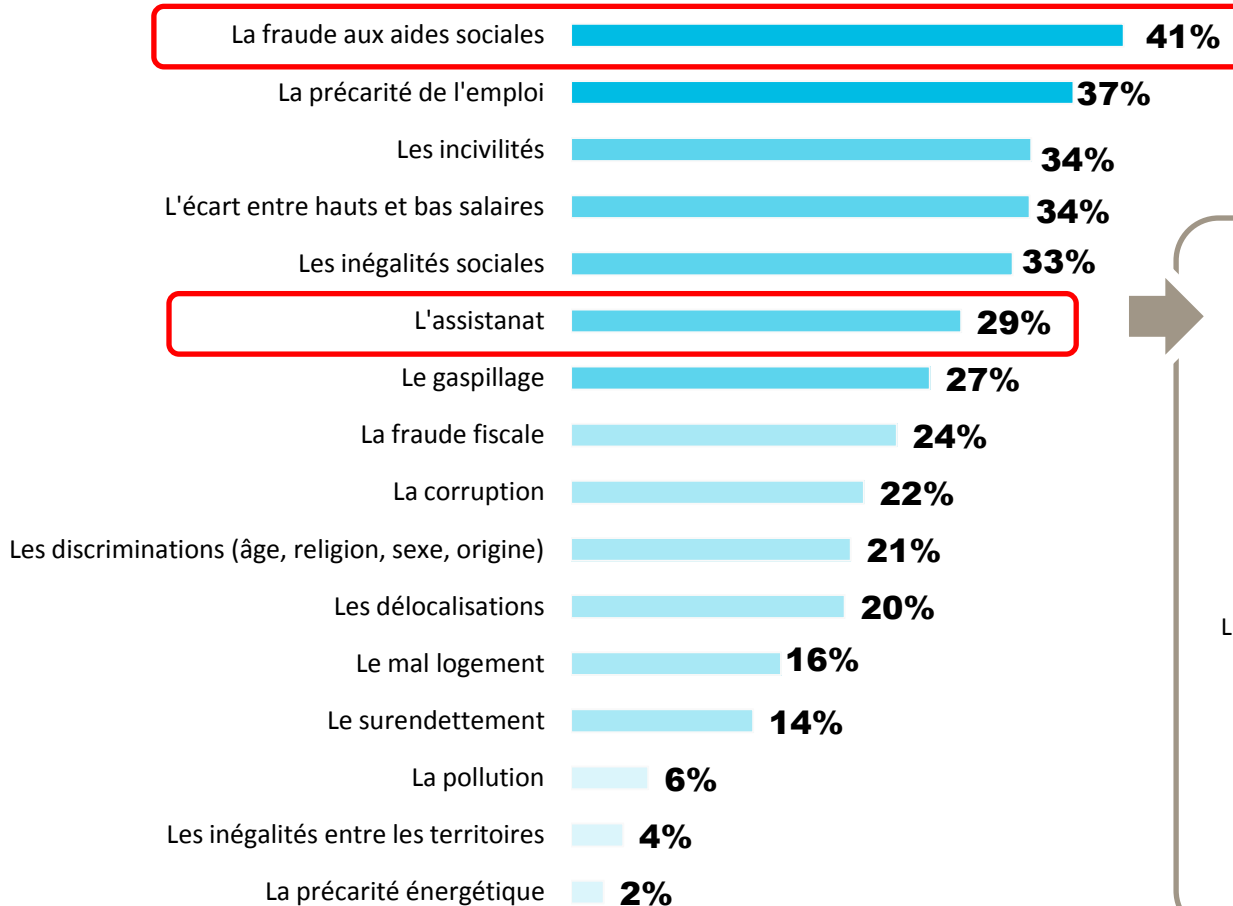
Cette valorisation de la mondialisation culturelle se retrouve pleinement via leur rapport à l'Union européenne

Diriez-vous que l'appartenance de la France à l'Union européenne est une bonne chose ou une mauvaise chose ?



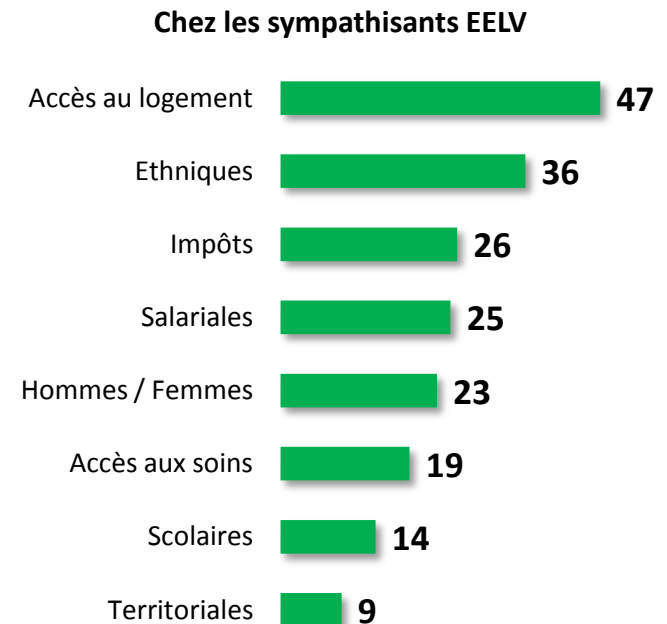
De ce rapport au monde, découlent des motifs d'indignation sensiblement différents chez les sympathisants EELV

Qu'est-ce qui vous indigne aujourd'hui en France ?



Et ceci se vérifie pleinement à propos des priorités exprimées en matière de lutte contre les inégalités

QUESTION – Dans quels domaines est-il le plus urgent de lutter contre les inégalités ? *En premier ? En second ?*

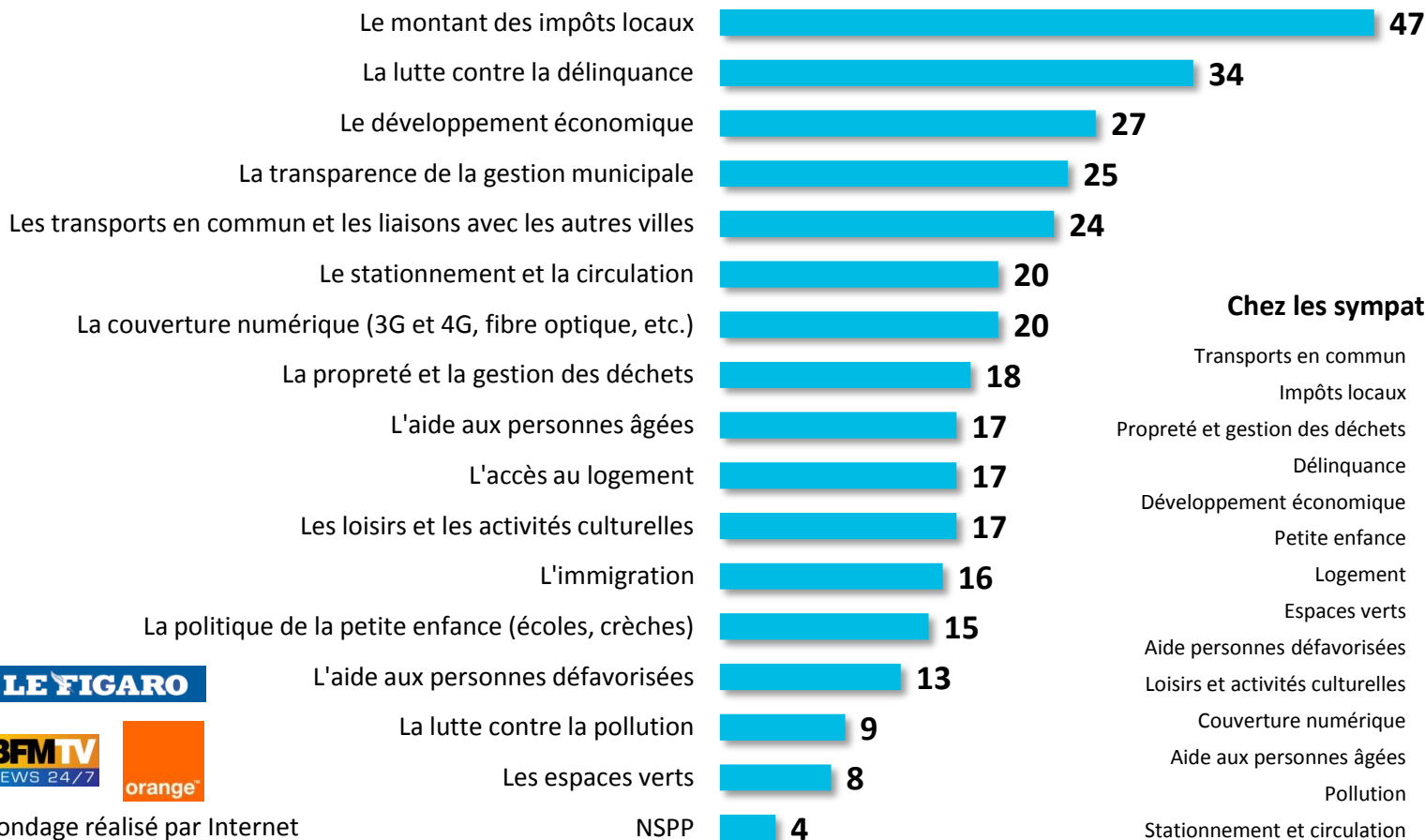


l'Humanité

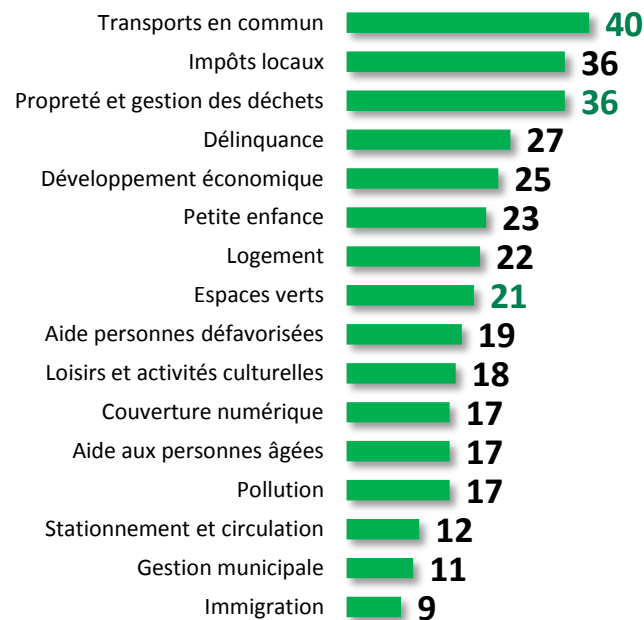
Sondage réalisé par Internet
du 12 au 14 novembre 2013
auprès de 988 Français de 18 ans et plus

A l'échelle locale, des préoccupations plus axées sur la qualité du cadre de vie

QUESTION - Dans la liste suivante, quels sont selon vous les principaux sujets, ceux dont il faudrait s'occuper en priorité dans votre commune ?



Chez les sympathisants EELV



LE FIGARO

BFMTV
NEWS 24/7



Sondage réalisé par Internet
du 17 au 21 janvier 2014
auprès de 1206 Français de 18 ans et plus





CONTACT Institut CSA - Pôle Opinion Corporate

Yves-Marie CANN, Directeur en charge de l'Opinion

01 57 00 58 94 / yves-marie.cann@csa.eu

en savoir plus : www.csa.eu - [@InstitutCSA](https://twitter.com/InstitutCSA)

10, rue Godefroy - 92800 Puteaux
Tel . : 01.57.00.58.00 - Fax : 01.57.00.58.01