

L'ÉCOLOGIE LA PLUS BELLE DES SOLIDARITÉS

ÉLECTIONS DÉPARTEMENTALES
22 ET 29 MARS 2015

CANTON 25
TOULOUSE 11
RAMONVILLE-ST-AGNE



HENRI AREVALO
MICHÈLE BLEUSE



nouvelle
DONNE



REPLAÇANTS :
JEAN-MARC DENJEAN
NATHALIE LÉO

AREVALO-BLEUSE.FR

L'ÉCOLOGIE LA PLUS BELLE DES SOLIDARITÉS

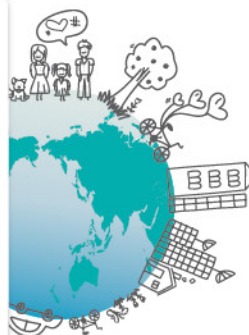
CANTON 25 TOULOUSE 11
RAMONVILLE-ST-AGNE

QUELQUES UNES DE NOS PROPOSITIONS

Le Département de la Haute-Garonne a des moyens d'action significatifs. Oui il est vraiment possible, en maîtrisant la fiscalité, de mettre en oeuvre un bouclier social et environnemental à l'échelle de la Haute-Garonne.

1 AGIR POUR LA TRANSITION ÉNERGÉTIQUE :

- Rénover et isoler les bâtiments propriétés du Département (collèges, Maisons des solidarités, logements sociaux, centres administratifs ...), pour tendre vers des bâtiments à énergie positive.
- Confirmer la participation du département au financement du prolongement de la ligne B du Métro.
- Encourager le déploiement d'un réseau de bus rapides et en soirée (Notamment avenue Saint Exupéry)
- Déployer un plan d'action départemental pour les cyclistes.



2 AGIR POUR LA COHÉSION SOCIALE ET L'EMPLOI LOCAL :

- Soutenir les structures de l'innovation sociale, de l'économie sociale et solidaire, (PTCE et maison de l'économie solidaire de Ramonville) dans leur action d'insertion et contre l'exclusion
- Renforcer les acteurs de l'éducation populaire, du sport et de la culture, véritables garants du lien social et d'une démocratie active
- Appuyer l'opération du service civique favorisant l'engagement des jeunes.



3 AGIR POUR L'ÉDUCATION

- Concevoir un projet éducatif départemental centré sur la citoyenneté mondiale et la laïcité, applicable dans tous les collèges
- Relancer et créer des clubs de prévention.



4 AGIR POUR LA SANTÉ DE TOUTES ET DE TOUS

- Augmenter la part de l'alimentation biologique et produite localement, pour la restauration dans les collèges
- Appuyer les agriculteurs, les communes, les particuliers pour abandonner les pesticides dangereux
- Financer les opérations d'aménagement des abords des voiries pour la réduction effective de la pollution sonore et l'amélioration de la qualité de l'air.



5 AGIR POUR LES PLUS FRAGILISÉS

- Appuyer les familles confrontées à l'isolement des personnes âgées (logements adaptés).
- Appuyer les communes qui aménagent leurs équipements pour les rendre accessibles aux personnes handicapées.



6 AGIR POUR LA QUALITÉ DE LA VIE ET LA NATURE

- Préserver les zones agricoles et naturelles particulièrement présentes sur le canton avec la ferme de cinquante, la Grande plaine, les bois de Limayrac et Sarabelle...
- Contribuer à la valorisation du canal du Midi comme espace naturel.



NOTRE AMBITION POUR LES TRANSPORTS

CANTON 25 TOULOUSE 11
RAMONVILLE-ST-AGNE

1 VOUS FAITES DES TRANSPORTS COLLECTIFS, UNE PRIORITÉ

- Raréfaction des énergies fossiles, émission des gaz à effet de serre, pollution de l'air, stress et temps perdu dans les bouchons, coût élevés des déplacements, ... sont autant de raisons pour investir dans un vrai réseau et être en la matière particulièrement volontaristes.

2 MAIS TOULOUSE EST DÉJÀ BIEN ÉQUIPÉE !

- Non pas du tout, la grande agglomération toulousaine souffre d'un énorme déficit de transports en commun par manque d'ambition des élus qui ont alternativement assumé la gestion de cette compétence. Le canton « Toulouse 11 - Ramonville » est au cœur de plusieurs projets majeurs.

3 DE QUELS PROJETS VOULEZ-VOUS PARLER ?

- D'abord le prolongement de la ligne B. Une idée qui date de 1994 et qui n'a toujours pas été réalisée pour le sud-est toulousain. Ensuite, le projet d'aérotram à minima la section Oncopole- Rangueil. Le prolongement vers Montaudran mérite d'être examiné. Pour finir, une ligne de bus rapide et cadencée est indispensable sur l'avenue Saint-Exupéry.

4 POURQUOI LA LIGNE B, N'EST TOUJOURS PAS PROLONGÉE ?

- Ce projet a été inscrit dans le premier Plan de Déplacement Urbain. Le projet a été stoppé en 2010 par les responsables politiques de l'époque malgré nos protestations. Une négociation financière avec le Sicoval l'a relancé mais aujourd'hui la droite toulousaine réclame l'abandon du projet, au prétexte qu'il serait trop cher et qu'il ne serait pas compatible avec leur projet de 3^e ligne.

5 QUELLES SONT VOS PROPOSITIONS ?

- La première urgence est de retrouver le sens de l'intérêt général et développer une ambition transports sur la grande agglomération. N'opposons pas les projets entre eux. Pour cela, avant de lancer tout nouveau projet, il faut réaliser les projets déjà votés et engagés.

Nous proposons très concrètement :

- 1 ■ La réalisation immédiate du prolongement de la ligne B
- 2 ■ La transformation en urgence de la ligne 10 en bus Linéo
- 3 La mise en oeuvre d'un plan d'action pour les cyclistes.
- 4 ■ La mise en chantier de l'Aéro-tram jusqu'à Montaudran, selon un format permettant un vrai trafic passager
- 5 ■ Dans le cas où l'hypothétique 3^e ligne serait décidée et ses financements trouvés, des stations à Montaudran et à L'Ormeau et une jonction avec la ligne B à la future station du Parc technologique du canal.



6 COMMENT FAIRE POUR NE PAS OPPOSER LES PROJETS ENTRE EUX ?

- Les élus du canton devront être des conciliateurs, des personnes de dialogue. Il faut échelonner les projets dans le temps, et lancer dès 2015 les projets financés.



LES CANDIDAT-E-S

CANTON 25 TOULOUSE 11
RAMONVILLE-ST-AGNE



HENRI ARÉVALO

58 ans, trois enfants, né à Toulouse, habite Ramonville depuis 33 ans

Après des études universitaires en sciences humaines et une formation professionnelle d'animateur, il est recruté au Ministère de la Jeunesse et des Sports en qualité de Conseiller technique et pédagogique. Il a exercé des fonctions de professeur au Creps de Toulouse et assume des fonctions d'ingénierie de formation.

**Conseiller municipal de Ramonville, ancien adjoint au maire
Conseiller communautaire Sicoval, ancien Vice-Président
Conseiller syndical SMTC**

Il s'est impliqué depuis plus de 33 ans dans la commune de Ramonville, à titre associatif ou au conseil municipal depuis 25 ans. Il a initié une démarche de développement de l'économie sociale et solidaire, impulsant la fondation de plusieurs structures locales, régionales ou nationales. Il est mobilisé dans la coopération et la solidarité internationale, présidant le réseau régional muti-acteurs de la solidarité internationale.

Le sens de ses actions : « Ne plus opposer l'homme à l'économie et faire émerger une économie humaniste, solidaire basée sur la coopération, la mutualisation et une juste redistribution des richesses »



MICHÈLE BLEUSE

53 ans, deux filles de 21 et 24 ans, habite Toulouse depuis plus de 50 ans

Après des études locales qui lui ont permis d'acquérir une double compétence, Ingénieur agronome, cadre de banque, elle est salariée d'une banque privée régionale depuis presque 25 ans. Engagée dans l'action syndicale depuis 20 ans, elle porte la parole des salariés et elle est force de propositions.

**Conseillère municipale de Toulouse, ancienne Conseillère déléguée
Conseillère communautaire Toulouse Métropole, Présidente du
groupe des élu-e-s, ancienne conseillère au SMTC**

Engagée dans l'action politique depuis 2002, elle apporte ses compétences au travail collectif des élus pour un projet plus juste, plus solidaire et plus écologique. Elle s'est particulièrement engagée dans son mandat toulousain pour la préservation de notre environnement et de la biodiversité.

Le sens de ses actions : « Ne plus opposer l'homme et la nature à laquelle il appartient et dont il a besoin, même et surtout lorsqu'il est citadin ».

LES REMPLAÇANT-E-S



JEAN-MARC DENJEAN

58 ans, avocat

« Le monde de la finance en s'appuyant sur la pensée libérale envahit nos vies et, sous couvert de simplification et de déréglementation, précarise les plus faibles pour le plus grand profit d'une caste de privilégiés.

Les attaques répétées contre le code et la justice du travail participent de cette précarisation et provoquent des dégâts sociétaux majeurs. Mon engagement dans mon métier d'avocat m'a conduit à être aux côtés de celles et de ceux qui luttent pour renforcer les droits individuels et collectifs, conserver leur emploi et leur dignité. Aujourd'hui, il convient de se mobiliser largement.

Tel est le sens de ma candidature.

Avec Nouvelle Donne, nous partageons de nombreuses idées défendues par les écologistes. Ensemble, nous construisons un nouvel espoir. »



NATHALIE LÉO

40 ans, psychologue, mère de 2 enfants de 4 et 8 ans.

« Je m'engage aux côtés de Michèle et d'Henri car je pense qu'ils sont capables de porter une parole nouvelle au sein du Conseil Départemental.

Préparer le monde de demain, c'est avant tout agir à chaque instant en cohérence avec les valeurs de solidarité que l'on défend. Je crois qu'il ne faut pas laisser le pouvoir aux mains des décideurs publics, et que c'est à partir des initiatives coordonnées des citoyens que nous créerons un monde meilleur.

J'aspire à une société qui mette en oeuvre une politique éducative et culturelle au plus près de l'humain. J'attends des pouvoirs publics qu'ils s'engagent au service des plus fragiles et notamment les enfants en situation de handicap. »

DES ÉLUS EXEMPLAIRES, DES CITOYENS IMPLIQUÉS.



Nous sommes signataires de la charte Anticor, nous défendons l'exemplarité dans les comportements des représentants politiques et la transparence. Nous mettrons en oeuvre des processus pour favoriser les initiatives locales, et le droit à des référendums citoyens pour inscrire des projets à l'ordre du jour des assemblées.

Nous créerons des comités de citoyens et d'usagers pour tous les services sous la responsabilité du conseil départemental.



L'ÉCOLOGIE LA PLUS BELLE DES SOLIDARITÉS

ÉLECTIONS DÉPARTEMENTALES
22 ET 29 MARS 2015

CANTON 25
TOULOUSE 11
RAMONVILLE-ST-AGNE

Retrouver
notre programme,
nos propositions,
notre actualité sur :
www.arevalo-bleuse.fr



© Europe Écologie Les Verts
Fédération Départementale 22 et 29 Mars 2015
Ne pas jeter sa poubelle
Impression : Compagnie print 31 2010 Toulouse
Regist. : P.E.C.

contact@arevalo-bleuse.fr
AREVALO-BLEUSE.FR