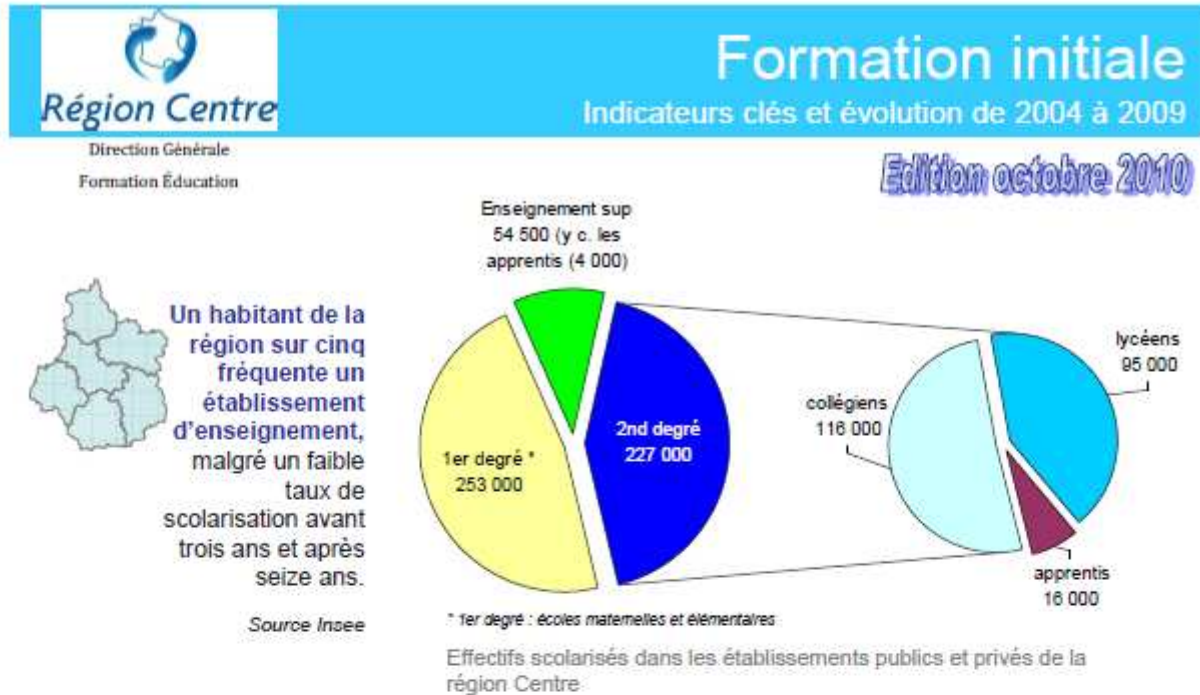


ANNEXES

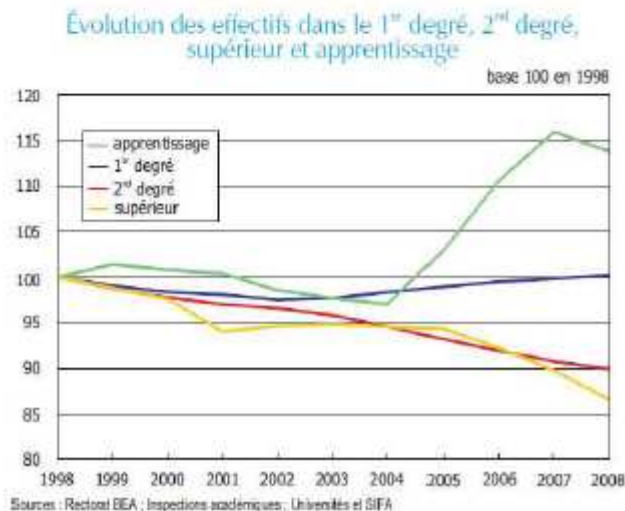
	Pages
Annexe 1 - Formation initiale : Indicateurs clés et évolution de 2004 à 2009	2 à 7
<hr/> Carte régionale de l'apprentissage pour la rentrée 2011	
<hr/>	
Annexe 2 - Projets 2011 en apprentissage	
2.1 Tableau récapitulatif des ouvertures nettes par département et par diplôme	8
2.2 Tableau récapitulatif des transformations, transferts ou régularisations par département et par diplôme	8
2.3 Tableau récapitulatif des fermetures par département et par diplôme	8
2.4 Tableau détaillé des ouvertures, transformations/transfert régularisations/fermetures par département et par établissement	9 à 19
<hr/> Orientations de la Région relatives aux ouvertures et fermetures de formations professionnelles sous statut scolaire pour la rentrée 2011	
<hr/>	
Annexe 3 – La rénovation de la filière sanitaire et sociale	20
Annexe 4 - La réforme de la filière technologique industrielle	21 à 24
Annexe 5 – Education nationale - Projets d'évolution de la carte des formations professionnelles sous statut scolaire à la rentrée 2011 : créations, transformations, augmentations ou réductions de capacité envisagées	26 à 28
Annexe 6 - Education nationale - les formations éventuellement menacées de fermeture par le Rectorat	29
Annexe 7 - Education nationale - les formations mises en vigilance par le Rectorat	30
Annexe 8 - DRAAF - Projets d'évolution de la carte des formations professionnelles sous statut scolaire à la rentrée 2011	31 à 33
Annexe 9 - Liste des diplômes par niveau préparés en région Centre	34

Annexe 1 - Formation initiale : indicateurs clés et évolution de 2004 à 2009



Indicateurs - clés	Constat PRDF 2004	Constat 2009 (ou dernière donnée disponible)	Indice de progression
Recensement : classe d'âge 15 - 19 ans	158 769	155 136	↘
Effectifs – flux d'entrants (lycées, CFA, écoles san&soc)	33 965	33 213	⇒
Proportion de bacheliers dans une génération	60 %	62,4 %	↗
Taux d'accès des bacheliers à l'enseignement supérieur	69 %	64,6 %	↘
Flux annuel de sortants du système éducatif sans qualification	3 000 7,8 %	1 672 5,4 %	↗

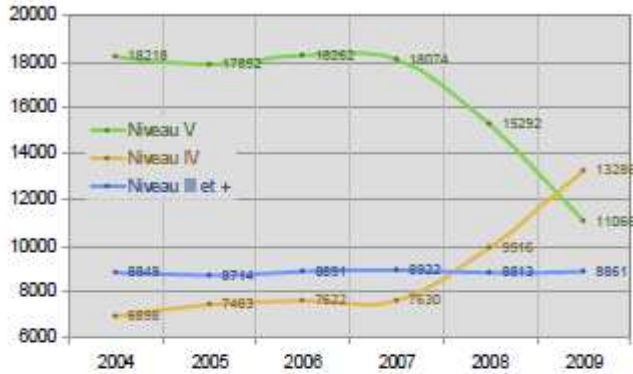
Maîtriser les effets de l'évolution démographique sur celle du système de formation



- Baisse constante des effectifs dans le 2nd degré, liée en partie à la baisse démographique (- 7 200 jeunes de 15 à 19 ans depuis 2004).
- Baisse marquée des effectifs dans l'enseignement supérieur (- 14 % entre 1998 et 2008).
- Hausse significative des effectifs en apprentissage : + 16 % en 10 ans.

Élever le niveau de formation et de qualification des jeunes

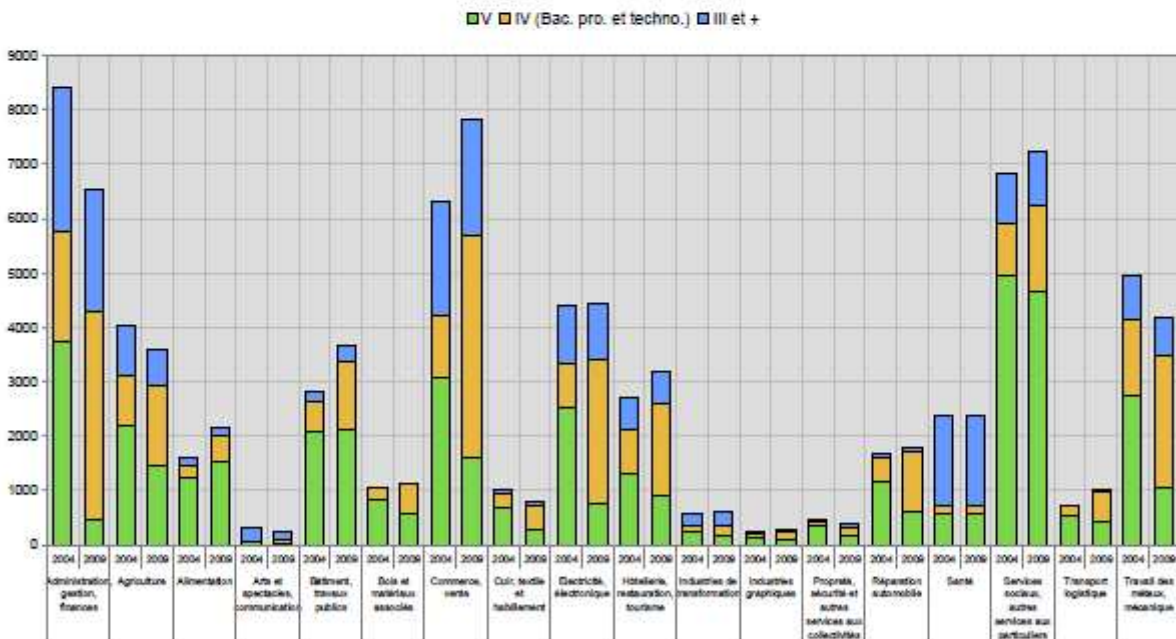
Évolution des effectifs en 1ère année de formation (lycéens, apprentis, élèves des écoles san & soc), par niveau de formation



L'impact de la réforme de la voie professionnelle sur l'élévation des effectifs de niveau IV de formation

La carte des formations a été considérablement modifiée à la rentrée 2009 avec la généralisation des baccalauréats professionnels en trois ans. Cette réforme va dans le sens de l'élévation des niveaux de formation et de qualification des jeunes, en privilégiant l'accès au niveau IV. Pour autant, le risque de décrochage chez certains jeunes n'est pas négligeable. Ce nouveau cursus en trois ans (au lieu de quatre) risque en effet d'exclure les jeunes les plus en difficultés. C'est pourquoi il faut rester vigilant et maintenir une offre de niveau V suffisante sur les territoires pour permettre aux jeunes d'acquies un premier niveau de qualification.

Évolution des effectifs 2004-2009 par domaine et par niveau



L'impact de la réforme de la voie professionnelle sur la répartition des effectifs par niveau de formation et par domaine professionnel

Des transformations structurelles importantes ont eu lieu dans certains domaines professionnels : baisse massive des effectifs, disparition du niveau V au profit du niveau IV... Ces adaptations doivent permettre de renforcer la cohérence entre les formations existantes et de les mettre au mieux en lien avec les besoins économiques et sociaux de la région.

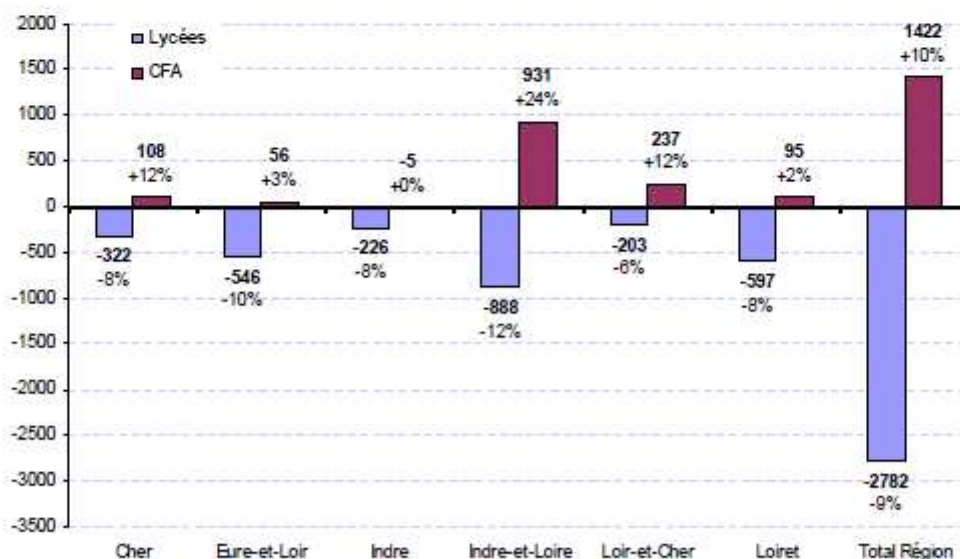
Évolution différenciée des effectifs en formation professionnelle dans les lycées et les CFA, par département

lycées : Éducation nationale et DRAAF, public + privé

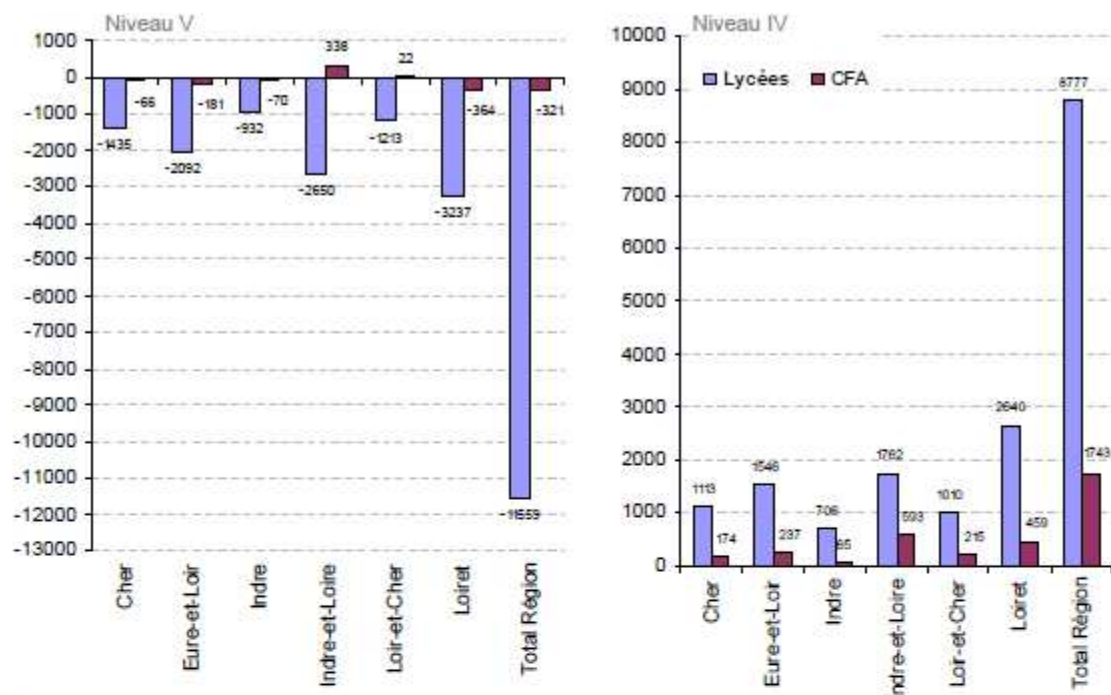
LP	Effectifs en formation professionnelle de niveau V et IV en lycée professionnel								
	2004	2005	2006	2007	2008	2009	Evolution 2004/2009		
Cher	3 917	3 969	3 798	3 828	3 762	3 595	-322	-8%	
Eure-et-Loir	5 327	5 302	5 311	5 110	4 864	4 781	-546	-10%	
Indre	2 692	2 748	2 646	2 622	2 513	2 466	-226	-8%	
Indre-et-Loire	7 206	7 110	7 169	6 933	6 637	6 318	-888	-12%	
Loir-et-Cher	3 517	3 585	3 580	3 469	3 327	3 314	-203	-6%	
Loiret	7 578	7 589	7 524	7 471	7 222	6 981	-597	-8%	
Total Région	30 237	30 303	30 028	29 433	28 325	27 455	-2 782	-9%	
Total FM	724 000	724 000	719 700	713 400	703 100	694 300	-29 700	-4%	

CFA	Effectifs en formation professionnelle de niveau V et IV en CFA								
	2004	2005	2006	2007	2008	2009	Evolution 2004/2009		
Cher	905	961	986	988	1000	1013	108	12%	
Eure-et-Loir	2161	2179	2266	2319	2326	2217	56	3%	
Indre	1352	1358	1370	1371	1406	1347	-5	0%	
Indre-et-Loire	3890	4075	4264	4513	4771	4821	931	24%	
Loir-et-Cher	1976	2095	2194	2280	2245	2213	237	12%	
Loiret	4322	4446	4554	4630	4614	4417	95	2%	
Total Région	14606	15114	15634	16101	16362	16028	1422	10%	
Total FM	302 697	305 897	315 222	327 342	335 047	330 129	27 432	9%	

Évolution des effectifs entre 2004 et 2009 dans les lycées professionnels et les CFA, par département.



Évolution des effectifs entre 2004 et 2009 dans les lycées et les CFA,
par niveau de formation et département



Constat

Entre 2004 et 2009, les effectifs de niveau V (CAP / BEP) et niveau IV (bac pro, BP) ont globalement progressé de plus de 1 400 jeunes dans les CFA et baissé de près de 2 800 dans les lycées professionnels. Alors que les effectifs de niveau CAP et BEP ont chuté fortement dans les lycées professionnels, cela n'est pas le cas dans les CFA, où les effectifs sont même en hausse dans l'Indre-et-Loire et le Loir-et-Cher (dans le secteur du bâtiment principalement). Concernant les effectifs de niveau IV, les LP et les CFA affichent des effectifs à la hausse, avec un total de + 10 520 jeunes entre 2004 et 2009.

Plusieurs facteurs peuvent expliquer ces évolutions.

1. Le repli démographique, due à la baisse des naissances en 1992 et surtout en 1993.
2. Les politiques académiques et régionales :
 - Augmentation du taux de passage de la 3ème vers la 2nde générale et technologique (54.2 % en 2009, + 0.4 point par rapport à 2008), d'où une diminution des flux vers l'enseignement professionnel ;
 - Baisse constante des capacités d'accueil en lycées professionnels ;
 - Politique volontariste du Conseil régional en faveur de l'apprentissage. Alors que les prévisions d'effectifs étaient négatives pour l'apprentissage (- 792 jeunes entre 2004 et 2010 - cf rapport PRDF), la Région a su inverser significativement la tendance et ne pas subir la baisse démographique grâce notamment à la diversification et l'élévation du niveau de qualification, la qualité de l'outil de formation, le suivi des apprentis...
3. La mise en œuvre de la rénovation de la voie professionnelle, qui s'est traduite à la rentrée 2009 par la généralisation de la mise en place des baccalauréats professionnels en trois ans et une baisse des capacités d'accueil post-troisième de 280 places.

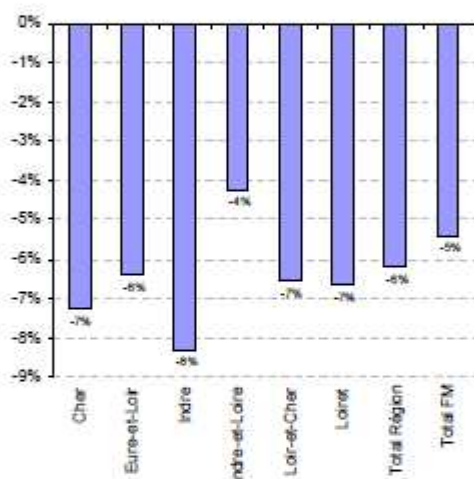
Après quatre années de baisse, la rentrée 2010 devrait connaître une augmentation des effectifs scolarisés en lycées professionnels. Cette évolution repose sur une légère progression de l'orientation vers la voie professionnelle en fin de troisième, notamment vers la formation de CAP pour les élèves scolairement plus fragiles. Par ailleurs, la généralisation du baccalauréat professionnel en trois ans crée un gonflement conjoncturel des effectifs (« effet bourrelet »). En 2011, les effectifs augmenteraient plus légèrement.

Évolution des effectifs en formation dans les lycées généraux et technologiques, par département

lycées : Éducation nationale et DRAAF, public + privé

	Effectifs en formation générale et technologique						Evolution 2004/2009	
	2004	2005	2006	2007	2008	2009		
Cher	6 097	6 097	5 893	5 636	5 696	5 655	-442	-7%
Eure-et-Loir	9 755	9 573	9 544	9 409	9 360	9 133	-622	-6%
Indre	4 578	4 514	4 382	4 259	4 215	4 198	-380	-8%
Indre-et-Loire	13 950	13 945	13 744	13 490	13 422	13 360	-590	-4%
Loir-et-Cher	6 608	6 482	6 456	6 282	6 244	6 175	-433	-7%
Loiret	16 963	16 750	16 687	16 468	16 250	15 835	-1 128	-7%
Total Région	57 951	57 361	56 706	55 544	55 187	54 356	-3 595	-6%
Total FM	1 512 900	1 512 900	1 491 200	1 470 000	1 446 900	1 431 300	-81 600	-5%

Evolution des effectifs entre 2004 et 2009 dans les lycées généraux et technologiques, par département



Constat

Entre 2004 et 2009, les effectifs en second cycle général et technologique n'ont cessé de chuter, tant au niveau régional que national. Cette baisse est due principalement à la baisse démographique.

Les prévisions d'effectifs au niveau national laisse envisager une hausse des effectifs, du fait d'une démographie plus favorable et des effets des mesures de politiques éducatives, qui devraient provoquer une hausse des effectifs des classes de seconde comme de première.

	Effectifs post-bac (STS, CPGE, DCG, DSCG) en lycée						Evolution 2004/2009	
	2004	2005	2006	2007	2008	2009		
Cher	1 328	1 231	1 200	1 220	1 152	1 085	-243	-18%
Eure-et-Loir	1 222	1 186	1 170	1 172	1 160	1 139	-83	-7%
Indre	409	378	359	333	314	341	-68	-17%
Indre-et-Loire	2 845	2 884	2 847	2 886	2 842	2 789	-56	-2%
Loir-et-Cher	1 206	1 189	1 207	1 200	1 211	1 142	-64	-5%
Loiret	3 809	3 652	3 608	3 545	3 402	3 515	-294	-8%
Total Région	10 819	10 520	10 391	10 356	10 081	10 011	-808	-7%
Total FM	311 210	312 692	311 919	316 820	322 544	330 533	19 323	6%

Constat

Entre 2004 et 2009, les effectifs post-bac en lycée ont chuté de 7 % au niveau régional, avec de fortes disparités départementales. Au national, les effectifs ont au contraire augmenté de 6 %.

Préparer à une insertion durable dans le monde du travail

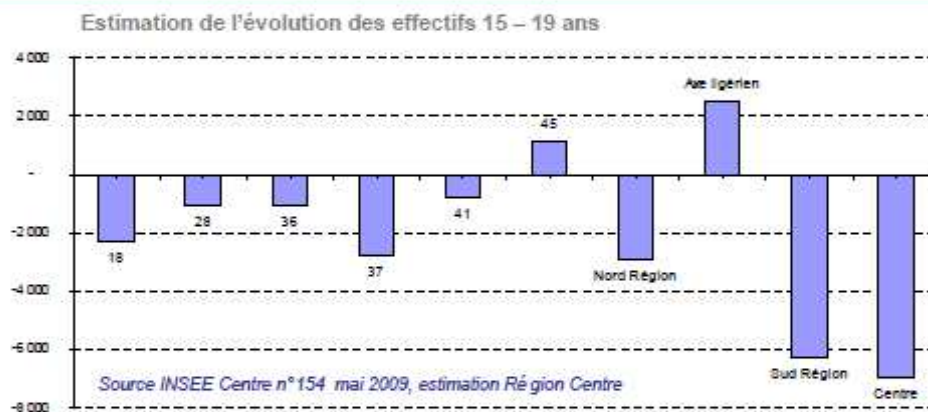
Indicateurs	Constat PRDF 2004	Constat 2008	Indice de progression
Taux d'insertion des lycéens	58 %	61 %	➔
Taux d'insertion des apprentis	68 %	74 %	➔

L'insertion professionnelle des lycéens comme des apprentis a considérablement progressé entre 2004 et 2008. Sept mois après leur sortie du système éducatif, 61% des lycéens et 74 % des apprentis occupaient un emploi (contre 58 % et 68 % en 2004). L'écart entre les lycéens et les apprentis s'est creusé, demeurant toujours en faveur des seconds.

2009 et 2010 s'annoncent toutefois moins favorable. Comme partout en France, la crise économique a touché en priorité les jeunes de moins de 25 ans, avec près d'un jeune actif sur cinq au chômage (soit près de 27 000 jeunes). Ce sont, pour le plus grand nombre, des jeunes sortis du système scolaire ou universitaire avec un niveau de formation très faible.

Les chiffres de Pôle Emploi témoignent de la précarisation des jeunes actifs. Ces jeunes resteront inscrits en moyenne 126 jours. C'est moins que les inscrits plus âgés, la moyenne générale étant de 220 jours. Mais une fois sortis de Pôle Emploi, leur situation sera nettement plus précaire (emplois CDD de courte durée et intérim).

Prospective 2005 / 2030 : évolution des jeunes de moins de 20 ans

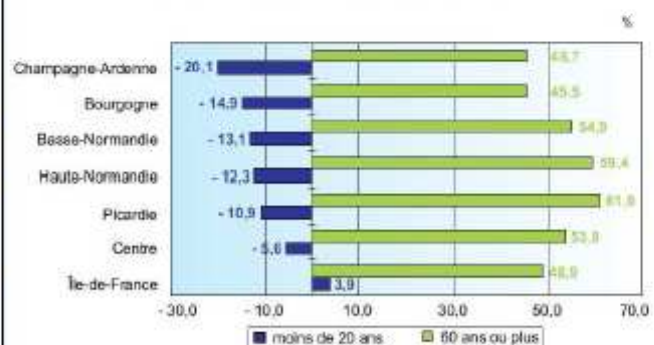


En 2030, si les tendances démographiques récentes se poursuivaient, la région Centre compterait 2 652 000 habitants, soit 6,5 % de plus qu'en 2005. La structure par âge de la population régionale se modifierait profondément durant ces 25 années. La proportion de seniors augmenterait de 10 points, dépassant celle des jeunes de moins de 20 ans dès 2009.

La baisse des jeunes de moins de 20 ans serait de 6 %. L'axe ligérien afficherait une hausse de ses jeunes effectifs, de 4 % sur la période de projection, mais pour une progression bien supérieure de sa population. Au niveau départemental, seul le Loiret verrait son nombre de jeunes augmenter. Les autres départements connaîtraient une baisse, le Cher et l'Indre et Loire étant les plus touchés.

En 2030, le sud régional compterait 214 seniors pour 100 jeunes, contre 158 pour le nord et 128 pour l'axe ligérien.

Évolution du nombre de jeunes et de seniors des régions du Bassin parisien entre 2005 et 2030



Si les tendances passées se prolongeaient, le Centre serait l'une des régions les plus dynamiques du Bassin parisien. Les moins de 20 ans diminueraient en région Centre dans une proportion plus faible que dans les autres régions, hormis l'Île de France.

ANNEXE 2 - PROJETS 2011 EN APPRENTISSAGE**2.1 Tableau récapitulatif des ouvertures nettes par département et par diplôme**

	Niveau V	Niveau IV	Niveau III	Niveau II et I	Total
Cher					0
Eure et Loir		2		1	3
Indre			1		1
Indre et Loire	1	4	2	3	10
Loir et Cher					0
Loiret		3	3	3	9
Total Région	1	9	6	7	23

2.2 Tableau récapitulatif des transformations, transferts ou régularisations par département et par diplôme

	Niveau V	Niveau IV	Niveau III	Niveau II et I	Total
Cher	2				2
Eure et Loir					0
Indre				2	2
Indre et Loire		1			1
Loir et Cher			1		1
Loiret			1		1
Total Région	2	1	2	2	7

2.3 Tableau récapitulatif des fermetures par département et par diplôme

	Niveau V	Niveau IV	Niveau III	Niveau II et I	Total
Cher					0
Eure et Loir					0
Indre		1			1
Indre et Loire	1				1
Loir et Cher			1		1
Loiret			1		1
Total Région	1	1	2	0	4

2.4 Tableau détaillé des ouvertures, transformations/transferts/régularisations et fermetures par département et par établissement

CHER

REGULARISATION - TRANSFERT

Etablissement/CFA	Diplôme	Niveau	Intitulé de la formation	Observations
CFA Interprofessionnel	MC	V	Pâtisserie Glacerie Chocolaterie Confiserie spécialisées	Mention complémentaire indispensable pour accéder au BTM existant. Capacité : 6 -15 places
CFA Industrie (Aubigny sur Nère)	CAP	V	Réalisation chaudronnerie industrielle	Transfert de la section de l'antenne de Châteaudun à Aubigny sur Nère pour un rééquilibrage géographique des sections de la filière chaudronnerie. Capacité : 8 – 15 places

EURE ET LOIR**OUVERTURES**

Etablissement/CFA	Diplôme	Niveau	Intitulé de la formation	Observations
CFA Bâtiment	MC	IV	Technicien en Energie renouvelables, énergie électrique & énergie thermique option A : Energie électrique option B : Energie thermique	Complète les filières existantes du CFA. Formation incontournable au vu des nouvelles normes et répondant aux attentes des entreprises. Capacité : 14 places (7 par option)
CFA Agricole	BP	IV	Responsable d'exploitation agricole	Formation existante en contrat de professionnalisation au CFPPA permettant l'accueil de jeunes en rupture scolaire de moins d'un an. Ouverture en mixité apprentissage / formation continue. Capacité : 8 places
CFAIURC - Chartres	LP	II	Maîtrise de l'énergie et énergies renouvelables	Formation dans la logique de poursuite du cursus DUT "Génie électrique et informatique industrielle" et "DUT Génie industriel et Maintenance". Nombreux soutiens (Branche, collectivités, entreprises) à l'ouverture de cette filière qui n'existe pas en région Centre à un niveau II. Sous réserve d'habilitation du Ministère. Capacité : 12 places

Ces sections ne pourront être ouvertes que si toutes les conditions organisationnelles et pédagogiques sont réunies

INDRE**OUVERTURES**

Etablissement/CFA	Diplôme	Niveau	Intitulé de la formation	Observations
CFA Agricole	BTSA	III	Technico Commercial - animaux d'élevage et de compagnie	Complémentarité entre les deux champs professionnels Végétaux d'ornement & Animaux & élevage de compagnie. Mutualisation des moyens pédagogiques entre ces deux BTSA (Près de 84 % d'heures communes). Capacité : 10 à 12 places

Ces sections ne pourront être ouvertes que si toutes les conditions organisationnelles et pédagogiques sont réunies

TRANSFORMATIONS

Etablissement/CFA	Diplôme	Niveau	Intitulé de la formation	Observations
CFSA CCI	Titre	II	Responsable en ingénierie des logiciels	Transformation de la formation de niveau BAC + 4 à un niveau BAC + 3 pour une cohérence de l'offre de formation (objectif de création de filière avec le Master européen en informatique). Sous réserve d'acceptation du CESI. Capacité : 10 – 20 places
	Master 2 ans	I	Master européen en informatique	Remplacement de la formation Ingénieur en informatique existante. Partenariat avec l'Institut d'Ingénieurs Informatique de Limoges (3IL). S'inscrit dans le prolongement de la formation Responsable en ingénierie des logiciels (niveau II). Capacité : 10 – 20 places

Ces sections ne pourront être transformées que si toutes les conditions organisationnelles et pédagogiques sont réunies

INDRE (suite)**FERMETURE**

Etablissement/CFA	Diplôme	Niveau	Intitulé de la formation	Observations
CFA Académique UFA G. Sand	BMA	IV	Ebéniste	Fermeture de la section apprentissage.

INDRE ET LOIRE**OUVERTURES**

Etablissement/CFA	Diplôme	Niveau	Intitulé de la formation	Observations
CFA MFEO de Sorigny	CAP	V	Maintenance des matériels - option matériels de travaux publics et de manutention	Complète la filière Maintenance de l'établissement et répond aux besoins de la profession. Capacité : 12 places
CFA Interprofessionnel	BTS	III	Services et Prestations des Secteurs Sanitaire et Social	Complète la filière "Prestation & services aux personnes" : BAC PRO SPVL en 2007 et MC Aide à domicile en contrat de professionnalisation à la rentrée 2010. Ouverture à titre expérimental. Capacité : 10 places
CFA Compagnons du Devoir	BAC PRO	IV	Boulangier pâtissier	En remplacement de la fermeture des CAP Boulangier et Pâtissier. Partenariat avec le CFA de la Chambre de Métiers et de l'Artisanat. Capacité : 12
CFSA AFTEC Lycée St Gatien	BTS	III	Etudes économie de la construction	Existe déjà en voie scolaire et contrat de professionnalisation. Souhait des entreprises partenaires pour le développement en apprentissage. Capacité : 15 places
CFA Bâtiment	MC	IV	Technicien en Energie renouvelables, énergie électrique et énergie thermique Option Energie thermique	Formation incontournable au vu des nouvelles normes et répondant aux attentes des entreprises. Il convient de limiter la MC du CFA BTP 37 sur la seule option « Energie Thermique » dans la perspective de l'ouverture en 2012 de l'option « Energie Electrique » au CFA du BTP de l'Indre. En effet, celui-ci se positionnera sur cette option dans le cadre de sa filière électricité. Capacité : 15 places

INDRE ET LOIRE (suite)**OUVERTURES**

Etablissement/CFA	Diplôme	Niveau	Intitulé de la formation	Observations
CFA Bâtiment	BP	IV	Peinture	Filière peu développée au niveau IV. Le BAC PRO Aménagement & finition du bâtiment, seule formation de niveau IV par voie scolaire au LP Arsonval pour l'Indre & Loire. Capacité : 15 places
AFPA CFA Ville de Tours	Titre	IV	Technicien d'accueil touristique Option accompagnement	Complète la filière de l'établissement. Pas de formation tourisme en région Centre par la voie apprentissage : sous réserve d'habilitation du Ministère. La formation sera ouverte au CFA de la ville de Tours en tant que support juridique et administratif. L'AFPA assurera la mise en œuvre pédagogique de la formation dans le cadre d'une convention de partenariat conclue avec le CFA. Capacité : 8 à 10 places à la rentrée 2011 puis 15 places les suivantes.
CFAIURC	LP	II	Commerce Spécialité Marketing et nouvelles technologies de l'information & de la communication (MACTIC)	Cette formation existe en formation initiale et continue. Elle met en évidence deux grandes catégories de professions : métiers du e-marketing et métiers classiques intégrant les NTIC dans l'environnement du travail. Volonté politique en région Centre pour les actions de développement des TIC. Capacité : 15 places
CFAIURC	Master	I	Sciences, Technologie, Santé Mention Biologie Santé Alimentation Spécialité Qualité et environnement en productions animales	Formation ouverte en FI depuis 1996. Forte demande de la part des professionnels et des jeunes pour l'apprentissage. Ce type de diplôme BAC+ 5 en apprentissage sur 1 an n'existe pas au niveau national d'où un recrutement national voire international. Une cinquantaine d'offres d'emploi et près de 80 offres de stages de fin d'études/an parviennent au département Productions animales. Capacité : 15 places

Ces sections ne pourront être ouvertes que si toutes les conditions organisationnelles et pédagogiques sont réunies

INDRE ET LOIRE (suite)**OUVERTURES**

Etablissement/CFA	Diplôme	Niveau	Intitulé de la formation	Observations
CFAIURC	Master 2e année	I	Sciences du management Mention Management et Organisation Spécialité : Management de la qualité et des projets	Aucun Master ou spécialité de Master présentant cette orientation n'existe en France. Capacité : 10 – 15 places

TRANSFORMATION

Etablissement/CFA	Diplôme	Niveau	Intitulé de la formation	Observations
CFA Agricole	BAC PRO	IV	Conduite et Gestion des entreprises hippiques	Cette formation remplace le BEPA Soigneur aide animateur et le BAC PRO Conduite & Gestion de l'Exploitation Agricole spécialité Elevage & valorisation du cheval. Capacité : 15 places

FERMETURE

Etablissement/CFA	Diplôme	Niveau	Intitulé de la formation	Observations
CARTIF	MC	V	Finition façonnage du produit imprimé	Fermeture par manque d'effectifs.

LOIR ET CHER**REGULARISATION**

Etablissement/CFA	Diplôme	Niveau	Intitulé de la formation	Observations
CFA Agricole	BTSA	III	ANABIOTEC	Annualisation de la formation. Diplôme référencé dans le portail "Post bac" géré par l'Education nationale. Poursuite d'études possibles en licence professionnelle « Biologie analytique & expérimentale » dispensée par apprentissage à l'IUT de Tours. Capacité : 12 places

FERMETURE

Etablissement/CFA	Diplôme	Niveau	Intitulé de la formation	Observations
CFA Transports	Titre	III	Technicien supérieur en véhicules industriels	Fermeture compensée par le BTS "Maintenance en véhicules industriels" proposé en contrat de professionnalisation.

LOIRET**OUVERTURES**

Etablissement/CFA	Diplôme	Niveau	Intitulé de la formation	Observations
CFSA CCI	Titre	II	Responsable Manager de la distribution	Existe déjà en contrat de professionnalisation. Ouverture en mixité. Capacité : 16 places
CFA Agricole	BPA	IV	Travaux forestiers	Evolution réglementaire effective au 01.01.2012 où le niveau IV sera obligatoire pour une installation de chef d'entreprise. Complète la filière CAP et BAC PRO ainsi que BTS Technico-commercial options agrofournitures et produits d'origine forestière. Capacité : 10 - 15 places
CFA Académique UFA Dolto	BAC PRO	IV	Restauration	Cette ouverture s'effectue dans le cadre du pôle Restauration du lycée et complète l'offre en voie scolaire existante. Capacité : 12 places
CFA Académique UFA Voltaire	BTS	III	Négociation Relation Client	Ouvert par dérogation à la rentrée 2010 en apprentissage. Forte demande des entreprises. Fermeture en voie scolaire. Capacité : 12 places
CFA Industrie Chapelle St Mesmin	BTS	III	Etude et Réalisation d'Outillage de mise en forme des matériaux	Demande et besoin urgent de la part des entreprises du secteur. N'existe pas en apprentissage. Capacité : 12 places

LOIRET (suite)**OUVERTURES**

Etablissement/CFA	Diplôme	Niveau	Intitulé de la formation	Observations
CFA Interprofessionnel	BP	IV	Coiffure Options : styliste visagiste (A) coloriste permanentiste (B)	Existe en contrat de qualification et en contrat de promotion sociale. Demande des professionnels. Complète l'offre de formation de l'établissement. Capacité : 16 places
AFI 24 Lycée Sainte Croix - Saint Euverte	BTS	III	Techniques physiques pour l'industrie et le laboratoire	Réel besoin des entreprises qui rencontrent des soucis de recrutement dans multiples secteurs : chimie, cosmétique, production d'énergie, automobile, aéronautique... Poursuite possible en licence "Energie Electrotechnique & Développement Durable" en partenariat avec le CNAM et le CFC du lycée. Capacité : 14 places
CFAIURC	LP	II	Activités juridiques. Marchés publics. Métiers de l'achat public	Fort intérêt de la part des collectivités territoriales ainsi que des professionnels sollicités (FFB) lors de la création de cette licence. Capacité : 10 places
CFAIURC	Master 2e année	I	Ergonomie Spécialité Ergonomie de la motricité (ERGOMOT)	Volonté de la Région de développer cette spécialité dans le cadre des politiques de l'Innovation, du Développement économique & de la Recherche. Première formation d'ergonomie en France au niveau Master ouverte en apprentissage. Capacité : 12 places

Ces sections ne pourront être ouvertes que si toutes les conditions organisationnelles et pédagogiques sont réunies

LOIRET (suite)**REGULARISATION**

Etablissement/CFA	Diplôme	Niveau	Intitulé de la formation	Observations
CFSA CCI	Titre	III	Gestionnaire d'unité commerciale et de distribution	Remplace le Brevet Supérieur Consulaire Commerce et distribution Capacité : 15 places (inchangé)

FERMETURE

Etablissement/CFA	Diplôme	Niveau	Intitulé de la formation	Observations
CFA Académique UFA Voltaire	BTS	III	Management des Unités Commerciales	Fermeture de la section apprentissage. Reste en voie scolaire.

ANNEXE 3 – LA RENOVATION DE LA FILIERE SANITAIRE ET SOCIALE

La filière sanitaire et sociale recouvre les diplômes et les emplois destinés à répondre aux besoins de la vie quotidienne des personnes, ils permettent d'acquérir des compétences professionnelles contribuant à restaurer la santé des personnes, à développer ou retrouver leur autonomie tout en participant au maintien du lien social. La dénomination sanitaire et sociale recouvre un ensemble de secteurs d'activités dans lesquels ces fonctions peuvent s'exercer : Secteur médical et paramédical : service hospitalier, maison de soins et de cure, établissement d'hébergement des personnes âgées, des personnes handicapées. Secteur social : établissement d'accueil du jeune enfant (école maternelle, crèche, halte garderie), établissement d'accueil des personnes âgées, établissement d'accueil de personnes handicapées.

Emplois de niveaux V et IV : Secteur sanitaire : aide-soignant, auxiliaire de puériculture, infirmier. Secteur social : petite enfance, aide à domicile, structures des services à la personne.

La particularité de cette filière est la coexistence de formations de l'éducation nationale, des affaires sociales, de la santé.

Organigramme des diplômes



Quelques chiffres

La filière sanitaire et sociale en lycée : 4 497 jeunes et 38 lycées publics et privés.

52% des effectifs sont scolarisés dans les lycées privés : 34 % pour l'EN et 93 % pour la DRAAF.

La réforme concerne directement plus de 3 100 jeunes.

A la rentrée 2011, la filière sanitaire et sociale est rénovée. Pour mémoire, cette filière n'avait pas été transformée en 2009 lors de la rénovation de la voie professionnelle et proposait toujours le cursus BEP et Bac pro en deux ans (pour la filière « services » uniquement).

Le BEP Carrières sanitaires et sociales et le BEPA Services aux personnes disparaîtront au profit de nouveaux bacs professionnels.

- Pour l'Education Nationale, il s'agira d'un bac pro (dont l'appellation et les référentiels sont encore inconnus) avec deux options (dispensées en année terminale seulement ; les deux premières années étant en tronc commun) : « services à la personne » et « accompagnant

en établissements sanitaires, sociaux et médico-sociaux ». Aucune décision à ce jour sur la certification intermédiaire (CAP ou BEP ?).

- Pour la DRAAF, le bac pro « services en milieu rural » sera rénové en un cursus en 3 ans, intégrant une certification intermédiaire BEPA dans le domaine des services à la personne. Le CAPA « services en milieu rural » sera également rénové et permettra de maintenir une offre de formation de niveau 5 répondant tant aux offres d'emploi dans le secteur des services qu'aux besoins de jeunes en recherche d'un premier niveau de qualification avant d'envisager la préparation d'un bac pro.

Tableau provisoire en attente du document validé par le Recteur

Document de travail		Formations secteur sanitaire et social					Observations
Département	Etablissement	BEP CSS Nombre de divisions	BAC PRO SPVL Nombre de divisions	BAC PRO 20ème CPC Nombre de divisions		Formations bac techno ST2S dispensées	
				Santé	Services		
18	LP Jean Mermoz - Bourges	1		1			
18	LPO Edouard Vaillant - Vierzon	1		0,5	0,5		ou 1 division BAC PRO Santé
18	LP Jean Moulin - Saint Amand Montrond	1,5			1		
18	Lycée Jacques Coeur - Bourges					x	
28	Lycée Jehan de Beauce - Chartres	2		1		x	
28	LP Maurice Violette - Dreux	1		0,5	0,5		
36	LP Les Charmilles - Châteauroux	2		1			ou 1/2 division santé + 1/2 division services à la personne
36	LPO Georges Sand - La Châtre	0,5			0,5		
36	Lycée Blaise Pascal - Châteauroux					x	
37	LP Chaptal - Amboise	1		1			ou 1/2 division santé + 1/2 division services à la personne
37	LP Delataille - Loches	0,5					Transfert de la MC Aide à domicile de Chaptal sur Loches en appui sur le CAP ATMFC
37	LP Clouet - Tours	2	1	1			Avec les 4 domaines d'activités A1 A2 G1 et G2 du BAC PRO SPVL
37	Lycée Leonard de Vinci - Amboise					x	
37	Lycée Choiseul - Tours					x	
41	LP Sonia Delaunay	2		1	1		
41	Lycée Philibert Dessaignes - Blois					x	
45	LP Château Blanc - Châlette sur	1		1		x	
45	LP du Giennois - Gien	1		0,5	0,5		
45	LP Gauquin - Orléans	2	1	1			Avec les 4 domaines d'activités A1 A2 G1 et G2 du BAC PRO SPVL
45	Lycée Voltaire - Orléans					x	
	SITOTAUX			9,5	3		
	TOTAL	18,5	2	12,5			

ANNEXE 4 - LA REFORME DE LA FILIERE TECHNOLOGIQUE INDUSTRIELLE

Après la rénovation de la voie professionnelle à la rentrée scolaire 2009 puis la publication des textes relatifs à l'organisation de la classe de seconde et des séries générales en janvier 2010, la réforme du lycée se poursuit à la rentrée 2011 avec la rénovation des séries STI et STL de la voie technologique.

Cette évolution en profondeur de la filière technologique représente un enjeu particulièrement fort pour le système éducatif. Elle s'inscrit dans l'objectif de promotion et de valorisation des formations et des carrières du domaine scientifique et technique.

Le nombre de baccalauréat des anciennes séries STI et STL a été réduit pour accroître la lisibilité et affirmer leur vocation à la poursuite d'études supérieures.

Pour cela, la réforme se traduit par :

- des enseignements généraux renforcés, avec des programmes spécifiques mais des objectifs comparables à ceux des séries générales,
- des enseignements technologiques moins spécialisés, plus transversaux, permettant des choix d'orientation post baccalauréat plus ouverts afin de rendre ces séries plus attractives,
- une plus large ouverture sur le monde grâce à l'apprentissage de deux langues vivantes contre une seule aujourd'hui.

L'actuelle spécialité « arts appliqués » de la série STI constitue le coeur de la nouvelle série « Sciences et Technologies du Design et des Arts Appliqués » (STD2A)

La série « Sciences et technologies du laboratoire » (STL) comporte deux spécialités :

- Biotechnologies :
- Sciences Physiques et Chimiques en Laboratoire :

La série « Sciences et technologies de l'industrie et du développement durable » (STI2D) est organisée autour de quatre spécialités :

- Innovation Technologique et Eco-Conception :
- Systèmes d'Information et Numérique :
- Energies et Environnement ;
- Architecture et Construction.

ORGANISATION DES SERIES « STI2D et STL »

Pour permettre à la fois de garantir une formation technologique ambitieuse, la possibilité de changer de spécialité en classe de terminale et une meilleure préparation à la poursuite d'études, les enseignements seront organisés en trois groupes :

- Un tronc commun d'enseignements généraux,
- Des enseignements technologiques pour partie transversaux, c'est-à-dire communs à l'ensemble des élèves et pour partie spécifiques à chaque spécialité (40 % en ^{lève} et 60 % en terminale) ;
- Un accompagnement personnalisé.

EN STI2D comme en STL, l'enseignement technologique spécifique, en complément de la formation technologique transversale, doit permettre à l'élève d'approfondir un champ technologique, d'affiner son projet d'orientation, de définir une dominante sur laquelle il appliquera les compétences génériques, développera des compétences spécifiques et mettra en oeuvre le projet pédagogique de la classe terminale.

LES QUATRE BACCALAUREATS STI2D

Innovation technologique et éco-conception

La dominante porte sur l'analyse et la création de solutions techniques relatives à la structure et à la matière qui respectent des contraintes économiques et environnementales. Cette approche développe des compétences dans l'utilisation des outils de conception et la prise en compte des contraintes liées aux matériaux et aux procédés.

Systèmes d'information et numérique :

La dominante porte sur l'analyse et la création de solutions techniques relatives au traitement des flux d'information (voix données, images) dans les systèmes pluri techniques actuels qui comportent à la fois une gestion locale et à distance de l'information. Les supports privilégiés sont les systèmes de télécommunication, les réseaux informatiques, les produits pluri techniques et en particulier les produits multimédia. Les activités porteront sur le développement de systèmes virtuels, destinés à la conduite, au dialogue homme / machine, à la transmission et à la restitution de l'information.

Energie et Environnement

La dominante porte sur le domaine de l'énergie et sa gestion. Elle apporte les compétences nécessaires pour appréhender l'efficacité énergétique de tous les systèmes intégrant une composante énergétique, leur impact sur l'environnement et l'optimisation du cycle de vie. Les systèmes étant communicants, la maîtrise de l'énergie exige des compétences sur l'utilisation des outils de commande.

Architecture et Construction

La dominante porte sur l'analyse et la création de solutions techniques relatives au domaine de la construction, qui respectent des contraintes d'usage, réglementaires, économiques et environnementales. Cette approche développe les compétences dans l'utilisation des outils de conception et la prise en compte des contraintes liées aux matériaux et aux procédés.

LES DEUX BACCALAUREATS STL

STL- Biotechnologies

La dominante porte sur la mise en oeuvre de technologies au laboratoire mettant en jeu des structures biologiques à des fins de production ou d'analyse. L'approche scientifique des concepts liés aux différents phénomènes biologiques complète l'approche technologique des principes qui sous-tendent les méthodes.

Sciences Physiques et Chimique en Laboratoire

La dominante porte sur la pratique soutenue de la démarche scientifique dans le cadre d'activités de laboratoire, dans tous les domaines de la physique et de la chimie. Les concepts scientifiques sont développés autour de situations concrètes en privilégiant l'observation, la maîtrise des instruments et des techniques de laboratoire et le travail en équipe pour la résolution de problèmes et l'amélioration de procédés.

Hypothèses Réforme STI 2D

Document de travail

Le 12.10.2010

Département	Commune	Lycée	ITEC	SIN	EE	AC	Observation
18	Vierzon	Henri Brisson	X				
18	Bourges	Pierre Emile Martin		X	X		
28	Chartres	Jehan de Beauce	X	C	X		
28	Dreux	Edouard Branly	X	X	X		
28	Châteaudun	Emile Zola			C		
28	Nogent le Rotrou	Rémi Belleau					Non retenue actuellement
36	Châteauroux	Blaise Pascal	X	X	X		AC 2012 ?
37	Tours	Grandmont	X	X	X		
37	Tours	Jacques de Vaucanson	C	C	X		
37	Chinon	François Rabelais			X		
37	Saint Pierre des Corps	Martin Nadaud				X	
41	Blois	Augustin Thierry	X	X	X		
41	Blois	Camille Claudel	X		X		
41	Romorantin Lanthenay	Claude de France	C				
45	Ingré	Maurice Genevoix		X	C		
45	Villemandeur	Durzy	X	X	X		
45	Orléans	Benjamin Franklin	X	C	X		
45	Saint Jean de la Ruelle	Maréchal Leclerc de Hauteclocque	X				
45	Beaugency	François Villon			X		
45	Saint Jean de Braye	Gaudier Brzeska			X	X	

Tableau provisoire en attente du document validé par le Recteur

Annexe 5 – Education nationale - Projets d'évolution de la carte des formations professionnelles sous statut scolaire à la rentrée 2011 : créations, transformations, augmentations ou réductions de capacité envisagées

Lycées professionnels

	mesures inscrites au plan pluriannuel
	mesures spécifiques Rentrée 2011

Département	Etablissement	Diplôme	Niveau	Intitulé de la formation	Observations
28	Lycée Félix Paulsen, Châteaudun	CAP	V	Préparation et réalisation d'ouvrages électriques	Logique de filière, en complément du BAC PRO Electrotechnique. Besoin de formation de niveau V sur le secteur géographique.
	Lycée Sully, Nogent le Rotrou	CAP	V	Préparation et réalisation d'ouvrages électriques	Logique de filière, en complément du BAC PRO Electrotechnique. Proposition identifiée précédemment. Besoin de formation de niveau V sur le secteur géographique.
36	Lycée Louis Pasteur, Le Blanc	CAP	V	Agent technique en milieu familial et collectif	Poursuite d'études pour notamment des élèves issus de SEGPA. Proposition identifiée précédemment.
	Lycée D'Alembert, Issoudun	BAC PRO	IV	Conducteur transport routier marchandises	+ 12 places ; contre une baisse de capacité du CAP Conducteur et du bac pro logistique
		BAC PRO	IV	Logistique	Réduction de la capacité d'accueil : - 6 places
37	Lycée Cugnot, Chinon	BAC PRO	IV	Conducteur transport routier marchandises	BAC PRO : + 12 places ; contre fermeture du CAP Conducteur
	Lycée d'Arsonval, Joué les Tours	BAC PRO	IV	Technicien menuisier agencier	Permettre une cohérence de la filière dans l'établissement, + 15 places
	Lycée Emile Delataille, Loches	CAP	V	Menuiserie	12 places. Poursuite d'études pour notamment des élèves issus de SEGPA. Etablissement ayant déjà un Bac Pro 3 ans Technicien menuisier. L'objectif de rapprochement avec la SEGPA du collège est inscrit dans le projet d'établissement du lycée professionnel. Mutualisation des locaux, des enseignements. Proposition identifiée précédemment.

Département	Etablissement	Diplôme	Niveau	Intitulé de la formation	Observations
41	Lycée Val de Cher, St Aignan	BAC PRO	IV	Commerce	Ouverture section : + 12 places ; contre baisse de capacité du bac pro Vente
		BAC PRO	IV	Maintenance des Véhicules Automobiles	Réduction de la capacité d'accueil : - 6 places
	Lycée Augustin Thierry, Blois	CAP	V	Réalisation en chaudronnerie industrielle	Besoin de formation de niveau V dans le secteur industriel sur Blois
45	Lycée Gaudier Brzeska, St Jean de Braye	BAC PRO	IV	Technicien de maintenance des systèmes électriques & climatiques	Ouverture d'une demi division : + 15 places ; contre une baisse de capacité du bac pro Technicien en installation des systèmes énergétiques & climatiques
	Lycée Maréchal Leclerc, St Jean de la Ruelle	BAC PRO	IV	Conducteur transport routier marchandises	BAC PRO : + 24 places ; contre fermeture du CAP Conducteur
		BAC PRO	IV	Maintenance des équipements industriels	Transfert de la classe de seconde du lycée Dolto
	Lycée Benjamin Franklin, Orléans	BAC PRO	IV	Technicien usinage	Transfert du BAC PRO 3 ans du lycée Dolto
	Lycée Françoise Dolto, Olivet	CAP	V	Services hôteliers	+ 15 places, en lien avec le projet de la filière hôtellerie
		BAC TECHNO	IV	Hôtellerie	En lien avec le projet de la filière hôtellerie

CAP : - 33 places
BAC PRO : + 63 places

Lycées généraux et technologiques

Département	Etablissement	Diplôme	Niveau	Intitulé de la formation	Observations
18	Lycée Marguerite de Navarre, Bourges	BTS	III	Communication des entreprises	Actuellement, une seule implantation de ce BTS dans le public au lycée Voltaire d'Orléans, avec un fort taux de pression. + 24 places
	Lycée Jacques Cœur, Bourges	BTS	III	Management des Unités Commerciales	Augmentation de la capacité d'accueil : + 12 places
		BTS	III	Négociation Relation Client	Augmentation de la capacité d'accueil : + 12 places
28	Lycée Rotrou, Dreux	BTS	III	Management des Unités Commerciales	Augmentation de la capacité d'accueil : + 12 places
37	Lycée Grandmont, Tours	BTS	III	Informatique & réseaux pour l'industrie & les services techniques	Augmentation de la capacité d'accueil : + 8 places
		BTS	III	Négociation Relation Client	Augmentation de la capacité d'accueil : + 12 places
	Lycée Choiseul, Tours	BTS	III	Services & Prestations des secteurs sanitaire & social	Secteur en tension. Actuellement, une seule implantation de ce BTS dans le public au lycée Jehan de Beauce de Chartres, avec un fort taux de pression. + 18 places
41	Lycée Dessaignes, Blois	BTS	III	Négociation Relation Client	+ 18 places, contre la fermeture du BTS Comptabilité et gestion des organisations
	Lycée Camille Claudel, Blois	BTS	III	Opticien lunetier	Augmentation de la capacité d'accueil : +12 places
	Lycée Voltaire, Orléans	BTS	III	Services & Prestations des secteurs sanitaire & social	Actuellement, une seule implantation de ce BTS dans le public au lycée Jehan de Beauce de Chartres, avec un fort taux de pression. + 18 places
	Lycée Benjamin Franklin, Orléans	BTS	III	Conception de produits industriels	Réduction de la capacité d'accueil : - 6 places

BTS : + 80 places

Annexe 6 - Education nationale - Les formations éventuellement menacées de fermeture par le Rectorat

	Formations menacées de fermeture	Lycées	Effectifs	Motivation Rectorat
1	CAP Métiers du pressing	LP E Vaillant (Vierzon)	2009 : 8 2010 : 6	Faible effectif - 12 places
2	CAP Composites, plastiques chaudronnés	LPO Pasteur (La Châtre)	2009 : 8 2010 : 6	Faible effectif - 15 places
3	CAP Sérigraphie industrielle	LP d'Arsonval (Joué-Les-Tours)	2009 : 14 2010 : 12	Formation passant dans le champ professionnel de l'imprimerie Ouverture d'un bac pro menuisier agenceur en compensation - 14 places
4	CAP Conduite de systèmes industriels	LP Dolto (Olivet)	2009 : 14 2010 : 13	Faible effectif Fermeture dans le cadre de la restructuration du lycée - 15 places

CAP : - 56 PLACES

1	Bac pro Mise en œuvre des matériaux option matériaux céramiques	SEP LPO Brisson (Vierzon)	2009 : 6 2010 : 8	Faible effectif - 12 places
---	---	---------------------------	----------------------	--------------------------------

BAC PRO : - 12 PLACES

1	BTS Systèmes électroniques	Pierre Emile Martin (Vierzon)	2009 : 7 2010 : 8	Faible effectif - 15 places
2	BTS Etude & réalisation d'outillage de mise en forme des matériaux	Brisson (Vierzon)	2009 : 8 2010 : 5	Faible effectif - 12 places
3	BTS Maintenance industrielle	Branly (Dreux)	2009 : 11 2010 : 8	Faible effectif - 16 places
4	BTS Assistant de manager	Belleau (Nogent le Rotrou)	2009 : 12 2010 : 10	Faible effectif - 16 places
5	BTS Industrialisation des produits mécaniques	Durzy (Villemandeur)	2009 : 9 + 9 2010 : 6 + 0	Formation en mixité (FI-App.) Faible effectif - 15 places

BTS : - 74 PLACES

Annexe 7 - Education nationale - Les formations mises en vigilance par le Rectorat

	Formations en vigilance	Lycées	Effectifs Rentrée 2010
1	CAP Conduite de Systèmes Industriels	LP Brisson (Vierzon)	10
2	CAP Conduite de Systèmes Industriels	LP Maurice Viollette (Dreux)	10
3	CAP Agent d'entreposage & messagerie	LP Cugnot (Chinon)	7
4	CAP Restaurant	Lycée hôtelier (Blois)	8

1	Bac pro Fonderie	LP Brisson (Vierzon)	5
2	Bac pro Secrétariat	LP Vaillant (Vierzon)	11
3	Bac pro Fonderie	LP J. de Beauce (Chartres)	9
4	Bac pro Transport	LP D'Alembert	12
5	Bac pro Productique Mécanique option Décolletage	LP Delataille (Loches)	8
6	Bac Pro Technicien outilleur	LP Chaptal (Amboise)	9
7	Bac Pro Pilotage de Systèmes de Production Automatisée	LP Ampère (Vendôme)	10

1	BTS Industrie des matériaux souples	Jacques Cœur (Bourges)	19
2	BTS Négociation Relation Client	Edouard Vaillant (Vierzon)	18
3	BTS Systèmes électroniques	Edouard Branly (Dreux)	10
4	BTS Assistant de gestion PME - PMI	Pierre & Marie Curie (Châteauroux)	20
5	BTS Mécanismes & automatismes industriels	Augustin Thierry (Blois)	10

Annexe 8 - DRAAF - Projets d'évolution de la carte des formations professionnelles sous statut scolaire à la rentrée 2011

Projets d'évolutions des structures pédagogiques Etablissements privés Temps Plein - Synthèse des projets

Etablissement	Site	Structures existantes en 2010/2011	Demandes d'ouverture 2011/2012		
			O/F	FIS	Apprentissage
LEAP Bengy sur Craon	Bengy	BEPA SAP Bac Pro SMR	ouverture	2nde Pro Services en milieu rural (Bac Pro 3 ans) et terminale SMR en 2013	
			fermeture	BEPA Services à la personne 1/2	
	Lignac	BEPA SAP Bac Pro SMR	ouverture	2011 : 2nde Pro Services en milieu rural 2012 : 1ère Pro SMR sur Lignac 2013 : terminale sur Bengy	
			fermeture	BEPA Services à la personne 1/2	
LEAP d'Anet		BEPA SAP Bac Pro SMR	ouverture	Bac Pro SMR 3 ans (2nde Pro)	
			fermeture	BEPA Services à la personne 1/2	
LEAP de Nermont	Châteaudun	BEPA SAP	ouverture	Bac Pro SMR 3 ans (2nde Pro)	
			fermeture	BEPA Services à la personne 1/2	
	Nogent	BEPA SAP Bac Pro SMR	ouverture	Bac Pro SMR 3 ans (2nde Pro)	
			fermeture	BEPA Services à la personne 1/2	
EFAGRIR de Mignièrès		BEPA SAP Bac Pro SMR	2 fermetures	BEPA Services à la personne 1/2	
			2 ouvertures	Bac Pro SMR 3 ans (2nde Pro)	
			ouverture	BTSA Services en Espace Rural (SER)	
LEAP SAINT CYRAN		Bac Pro CGEA/ SDE -EVC	ouverture	Bac Pro Conduite et gestion de l'exploitation agricole option à dominante d'élevage 3 ans (2nde Pro)	
			fermeture	2nde pro Conduite et gestion de l'exploitation agricole - élevage et valorisation du cheval	
		BEPA Activités hippiques / Soigneur aide animateur	ouverture	Bac Pro Conduite et gestion de l'entreprise hippique -métiers du cheval 3 ans (2nde Pro)	
			fermeture	BEPA Activités Hippiques Soigneur aide animateur 1/2	
LEAP de Boissay		BEPA SAP	ouverture	Bac Pro SMR 3 ans (2nde Pro)	
			fermeture	BEPA Services à la personne 1/2	
LEAP de Ste Cécile de Montoire		BEPA SAP Bac Pro SMR	ouverture	Bac Pro SMR 3 ans (2nde Pro)	
			fermeture	BEPA Services à la personne 1/2	
LA MOUILLERE			ouverture	2nde Générale et Technologique	
			fermeture	2nde Pro Conseil vente / produits de jardin	
CNEAC			ouverture	BTSA Services en Espace Rural (SER)	
			fermeture	BTSA Technico-Commercial	

TABLEAU RECAPITULATIF DES DEMANDES 2011
Etablissements privés Rythme Approprié - Synthèse des projets

Etablissement	Structures existantes en 2010/2011	Demandes d'ouverture 2011/2012		
		O/F	FIS	Apprentissage
MFR d'Aubigny	BEPA SAP	ouverture	CAPA Services en milieu rural	
		fermeture	BEPA Services à la personne 1/2	
MFR du Lochois	BEPA SAP	ouverture	Bac Pro SMR 3 ans (2nde Pro)	
		fermeture	BEPA Services à la personne 1/2	
MFR Rougemont Tours + MFR Tours-Val de Loire	BEPA SAP Bac Pro SMR	ouverture	Bac Pro SMR 3 ans : 2011 : 2nde Pro MFR Rougemont 2012 : 1ère MFR de Tours Val de Loire 2013 : terminale MFR de Tours Val de Loire	
		fermeture	BEPA Services à la personne 1/2	
MFR Noyant de Touraine + MFR Val de l'Indre		ouverture	BTSA Analyse et Conduite de systèmes d'exploitation	BTSA Analyse et conduite des systèmes d'exploitation
		ouverture		
MFR la Croix en Touraine	BEPA SAP	ouverture	Bac Pro SMR 3 ans (2nde Pro)	
		fermeture	BEPA Services à la personne 1/2	
MFR Azay le Rideau	BEPA SAP	ouverture	Bac Pro SMR 3 ans (2nde Pro)	
		fermeture	BEPA Services à la personne 1/2	
MFR de Bourgueil	BEPA SAP	ouverture	CAPA Services en milieu rural	
		fermeture	BEPA Services à la personne 1/2	
MFR de St Firmin	CAPA ADMIN / Bac Pro CGEA / CDE	ouverture	CAPA PAUM Productions animales	
MFR de l'Orléanais	Bac Pro SMR	ouverture	Bac Pro SMR 3 ans (2nde Pro)	
		transfert vers MFR Férolles	2nde Générale et technologique	
MFR de Férolles	BEPA SAP	transfert	2nde Générale et Technologique (Bac techno Sciences et technologies de l'agronomie et du vivant/ Services en milieu rural)	
		fermeture	BEPA Services à la personne 1/2	
		ouverture	CAPA Services en milieu rural	
MFR de Chaingy	CAPA TP Bac Pro Aménagements paysagers	ouverture	2nde Pro Nature Jardin Paysage Forêt/ Travaux gestion des espaces naturels et ruraux	
		fermeture	2nde Pro Nature Jardin Paysage Forêt/ Travaux paysagers	
MFR STE Geneviève des Bois	BEPA SAP	ouverture	2nde Pro Services en milieu rural (BAC Pro 3 ans)	
		fermeture	BEPA Services à la personne 1/2	

Projets d'évolutions des structures pédagogiques 2011/2012
Etablissements publics - Synthèse des projets
(sans prise en compte des poursuites d'évolutions déjà engagées en 2009/2010)

Etablissement	Site	Structures existantes en 2010/2011	Demandes d'ouverture 2011/2012		
			O/F	FIS	Apprentissage
EPLEFPA DE BOURGES		BEPA SAP Bac Pro SMR	ouverture	Bac Pro SMR* 3 ans (2nde Pro)	
			fermeture	BEPA Services à la personne 1/2	
EPLEFPA DE CHARTRES			ouverture	BTSA1 /2-GEMEAU	
			ouverture	BTSA Aménagements paysagers	
			ouverture	BTSA TC produits alimentaires section	
			ouverture		Brevet Professionnel Responsable d'Exploitation Agricole
EPLEFPA DE CHATEAUXROUX			ouverture	BTSA Aménagements paysagers	
			ouverture	Bac Pro Gestion des milieux naturels et de la faune 3 ans (2nde Pro) section	
			ouverture		BTSA TC Animaux d'élevage et de compagnie
EPLEFPA d'AMBOISE			ouverture	Bac Pro métiers du cheval 3 ans (2nde Pro Production animale)	
EPLEFPA de CHAMBRAY LES TOURS		BEPA Secrétariat accueil Bac Pro SMR	ouverture	CAPA SMR (1/2 à la RS 2011)	
			ouverture	Bac Pro SMR 3 ans (2nde Pro)	
			fermeture	BEPA Services/Secrétariat accueil 1	
CFA 37			ouverture		Bac pro Conduite et gestion d'une entreprise hippique
EPLEFPA DU LOIR-ET-CHER	Vendôme	BEPA Animalier de Laboratoire BTA Animalier de Laboratoire	ouverture	Seconde Générale et technologique	
			ouverture	Bac Pro Animalier de Laboratoire 3 ans (2nde Pro)	
			fermeture	BEPA 1/2 Animalier de laboratoire	
CFA 41			demande d'annualisation		BTSA Anabotiec
EPLEFPA DU LOIRET	Beaune-la-Rolande		ouverture	Bac Pro Aménagements Paysagers 3 ans (2nde Pro) section	
	Beaune-la-Rolande		ouverture	Bac Pro Productions horticoles 3 ans (2nde Pro) section	
	Beaune-la-Rolande		ouverture		Bac Pro Agricole Travaux forestiers

Annexe 9 - Liste des diplômés par niveau préparés en région Centre

LISTE DES DIPLÔMES ET TITRES HOMOLOGUÉS PAR NIVEAU PRÉPARÉS EN RÉGION CENTRE

NIVEAU V	
B.E.P.	Brevet d'Études Professionnelles
B.E.P.A.	Brevet d'Études Professionnelles Agricoles
B.P.A.	Brevet Professionnel agricole
C.A.P.	Certificat d'Aptitude Professionnelle
C.A.P.A.	Certificat d'Aptitude Professionnelle Agricole
M.C.	Mention Complémentaire
T.H.	Titre Homologué
NIVEAU IV	
B.E.A.T.E.P.	Brevet d'État d'Animateur Technicien d'Éducation Populaire et de la Jeunesse
B.E.E.S.	Brevet d'État d'Éducateur Sportif
B.P.	Brevet Professionnel
B.P.A.	Brevet Professionnel agricole
B.P.J.E.P.S.	Brevet Professionnel de la Jeunesse, de l'Éducation Populaire et du Sport
B.M.A.	Brevet des Métiers d'Art
B.T.A.	Brevet de Technicien Agricole
B.T.M.	Brevet Technique des Métiers
BAC PRO	BACcalauréat PROfessionnel
BAC PRO AG	BACcalauréat PROfessionnel AGricole
C.S.A.	Certificat de Spécialisation Agricole
D.E.	Diplôme d'État
T.H.	Titre homologué
NIVEAU III	
B.T.S.	Brevet de Technicien Supérieur
B.T.S.A.	Brevet de Technicien Supérieur Agricole
B.S.C.	Brevet Supérieur Consulaire
D.E.	Diplôme d'État
D.P.E.C.F.	Diplôme Préparatoire aux Etudes Comptables et Financières
D.E.J.E.P.S.	Diplôme d'État de la Jeunesse et de l'Éducation Populaire et Sportive
T.H.	Titre Homologué
NIVEAU II	
C.C.C.I.	Certificat Consulaire Communication Institutionnelle
C.S.T	Certificat Supérieur Technologique
D.E.C.F.	Diplôme d'Études Comptables et Financières
D.E.S.C.F.	Diplôme d'Études Supérieures Comptables et Financières
L.P.	Licence Professionnelle
T.H.	Titre Homologué
NIVEAU I	
MASTER	
D.E.S.S.	Diplôme d'Études Supérieures Spécialisées.
T.H.	Titre Homologué