

## Édito

### L'ÉCOLOGIE SE CONSTRUIT SUR LE TERRAIN

Rassembler les élu/es écologistes et militant/es devant le ministère de l'écologie, pour pousser à la mise en place de la circulation alternée pendant le pic de pollution. Se joindre aux agriculteurs bio devant la préfecture pour rétablir les aides au maintien en bio... C'est sur le terrain, chaque jour, aux côtés des militant/es, des associations, que se joue l'écologie.



MOUNIR SATOURI

C'est sur le terrain, chaque jour, que vos élu/es défendent leurs idées, leurs convictions, et démontrent leurs actions. Mais c'est rarement cela que les medias, que les réseaux sociaux reprennent, amplifient, déforment. Ce n'est pas souvent cela que les listes d'échanges internes commentent et partagent.

Non, l'écologie n'est pas une affaire de postes, d'alliances plus ou moins baroques. L'écologie c'est l'action. L'écologie, c'est le militant qui se lève tôt un matin pour arpenter un marché en période de campagne, c'est le membre d'une association qui ne compte pas ses heures pour décrocher les financements nécessaires à ses actions, à l'embauche d'un salarié... L'écologie, ce sont les parlementaires écologistes qui obtiennent que la richesse d'une nation ne se mesure plus uniquement au produit intérieur brut mais intègre l'égalité, la qualité de vie, l'environnement. L'écologie, ce sont les élu/es municipaux parisiens qui obtiennent que soit étudié un projet alternatif à la destruction des serres d'Auteuil. L'écologie, c'est vos 51 élu/es qui, dans l'hémicycle régional argumentent, défendent, obtiennent plus de transports du quotidien, une meilleure alimentation accessible à toutes et à tous, la protection des terres agricoles, l'isolation thermique des bâtiments...

L'écologie, c'est nous, l'écologie, c'est vous. Chaque jour.



@EELV\_CrIdF #onfaitcommeonadit

Partagez nos visuels sur les réseaux sociaux !

### ÇA S'EST PASSÉ CE MOIS-CI :

- Pic de pollution : les écologistes menacent de porter plainte pour « mise en danger de la vie d'autrui »
- Les élu/es aux côtés des agriculteurs contre la baisse des aides au maintien en bio.
- Le réseau européen — et notamment allemand — n'a pas failli malgré l'éclipse solaire

### RUBRIQUES

- Chroniques d'hémicycle
- Vos élu/es font l'actu
- Les appels à projets en cours
- Reportage : au sein des unités de formation de la maison d'arrêt de Bois d'Arcy

Pour nous contacter :  
eelv@iledefrance.fr  
01 53 85 69 45



## PIC DE POLLUTION : LES ÉCOLOGISTES MENACENT DE PORTER PLAINTE POUR «MISE EN DANGER DE LA VIE D'AUTRUI»

Cette année encore, l'Île-de-France a connu un épisode de pollution majeur avec, plusieurs jours d'affilés, des taux de particules dépassant le seuil d'alerte. Cette année encore, il a fallu une pression majeure des écologistes pour que l'État mette en place les mesures qui ont prouvé leur efficacité pour réduire la pollution, notamment la circulation alternée.

Après avoir menacé de porter plainte contre l'État pour mise en danger de la vie d'autrui, Mounir Satouri, président des écologistes régionaux et de nombreux écologistes franciliens (militant/es et élu/es francilien/nes, de Paris, parlementaires...), se sont réunis devant le ministère de l'écologie pour protester contre la frilosité de l'État devant les lobbies. Pression grâce à laquelle Ségolène Royal a reçu une délégation d'écologistes (Emmanuelle Cosse, Denis Baupin, Christophe Najdovski, Mounir Satouri), puis fini par mettre en place la circulation alternée. En parallèle, la Région « première à prendre ses responsabilités », rappelle Pierre Serne, vice-président aux Transports, a instauré les transports gratuits le temps de la résorption du pic.



## COUP DE GUEULE

### Tramway T10 : pas de garage dans la forêt de Verrières !

*Pour réserver une zone industrielle à la création de bureaux, le maire de Châtenay-Malabry — et les services du syndicat des transports franciliens — veulent installer le futur garage du T10 sur une zone protégée de la Forêt de Verrières. Une décision à laquelle les écologistes entendent s'opposer.*

## COUP DE CŒUR

### Éclipse solaire : l'Allemagne passe le stress-test de sa transition énergétique

*Les experts et observateurs attendaient avec impatience l'impact de l'éclipse solaire sur le réseau électrique européen. Avec près de 18% de sa puissance électrique provenant du solaire, la production allemande, notamment était en question. La variation énergétique importante (disparition puis réapparition massive d'énergie) a très bien été absorbée notamment grâce à l'énergie hydraulique.*

## LES ÉLU/ES CONTRE LA BAISSÉ DES AIDES AU BIO

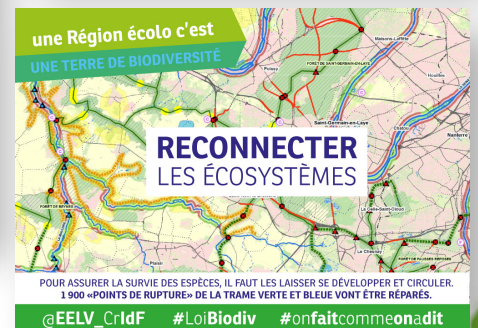
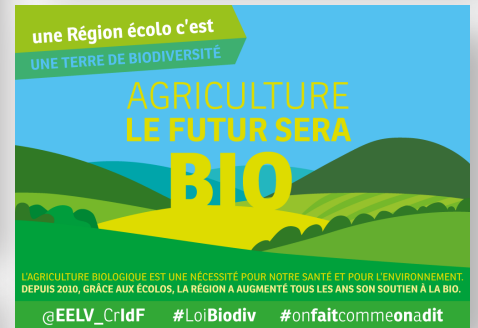
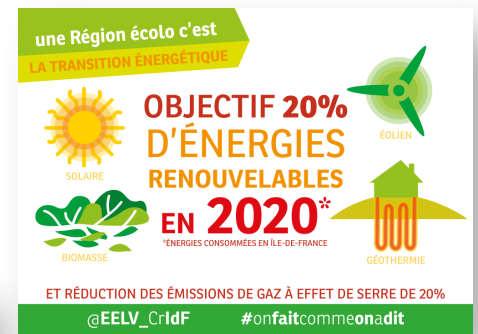
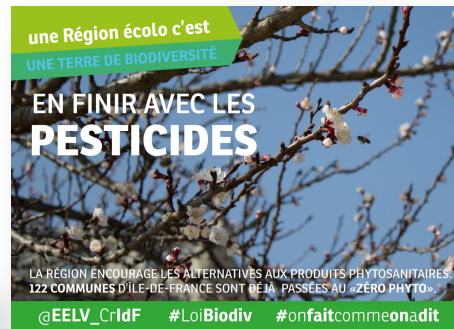
Coup de tonnerre le mois dernier sur la filière bio. Discrètement, une annonce du journal officiel avalisait une baisse de 25% de l'aide au maintien en bio. Une décision qui a entraîné une levée de bouclier immédiate des agriculteurs bio qui ont manifesté dans toute la France. Indignés par cette décision allant à l'encontre des annonces en faveur de l'agriculture bio faites par le ministre en charge, les élu/es et militant/es écologistes se sont joints à eux. Un rassemblement national qui a payé : Stéphane Le Foll est revenu immédiatement sur cette décision. « Il leur manquait soi-disant 15 millions d'euros pour ce maintien des aides, or ils avaient bien sû trouver ce genre de montants pour soutenir l'industrie vollaillère bretonne », constate Corinne Rufet, vice-présidente en charge de l'Agriculture, de l'Environnement et de l'Énergie.



## FACEBOOK, TWEETER, PARTAGEZ NOS VISUELS !

Chaque jour, sur le profil facebook des élu/es écologistes régionaux, retrouvez nos visuels, articles et commentaires qui détaillent les avancées de vos élu/es à la Région. N'hésitez pas à aller « liker » la page et à partager ces infographies sur les réseaux sociaux pour augmenter la diffusion de nos actions régionales.

### Pour nous suivre :



## VOS ÉLU/ES FONT L'ACTU :

- **JDD.Fr** : Interview de Mounir Satouri : « circulation alternée, les écologistes veulent porter plainte ».
- **LCP.Fr** : Emmanuelle Cosse dénonce l'incapacité à dialoguer de Ségolène Royal ; Mounir Satouri précise que si les mesures pour protéger la santé des citoyens ne sont pas prises, les écologistes attaqueront en justice pour « mise en danger de la vie d'autrui ».
- **Mobilicités** revient sur les mesures prises pendant le pic de pollution et rappelle les protestations des écologistes sur le temps pris pour les mettre en place.
- **BFM-TV**: Invité de Jean-Jacques Bourdin, Pierre Serne, vice-président Transports et vice-président du Syndicat des Transports Franciliens aux usagers répond à la volonté des usagers du RER A de faire une action collective : l'élu rappelle que la ligne A du RER est la plus fréquentée d'Europe et est empruntée quotidiennement par 150 000 voyageurs de plus qu'il y a 10 ans.
- **Environnement magazine** : À l'occasion de la mise en place de la circulation alternée, après l'épisode de pollution de l'air, Pierre Serne rappelle que, cette fois encore, la Région est la première à prendre ses responsabilités et c'est encore une fois en grande partie grâce à la mobilisation des élu/es écologistes franciliens.
- **JDD.fr** : Où l'on reparle du Charles de Gaulle Express... et Pierre Serne rappelle que si ce projet se fait (les écologistes y sont opposés), il ne devra pas coûter d'argent à la Région.
- **Localtis.info** : Alain Amedro, dans le nouveau numéro de la revue Urbanisme, s'intéresse au « bien commun territorial ».
- **20Minutes.fr** : Corinne Rufet, vice-présidente en charge de l'Environnement, de l'Agriculture et de l'Énergie rappelle que l'objectif de la région est de mettre en ordre de marche les acteurs autour des enjeux de la conférence climatique.
- **Le Parisien** : Corinne Rufet rejoint la mobilisation pour sauver la fabrique de culture « La générale ».
- **Le Parisien** : Sylvain De Smet, qui termine sa première saison comme président de la base de loisirs de Cergy-Pontoise se réjouit que les finances de la base se portent mieux.
- **Reporterre** : « Pourquoi faut-il s'inquiéter des perturbateurs endocriniens », par Laure Lechatellier



## Agenda

- 1<sup>er</sup> au 19 avril : Panorama des cinémas du Maghreb et du Moyen-Orient, Saint-Denis
- 4 au 26 avril : Le musée passager, musée itinérant de la Région, met l'art contemporain à la portée de tous. Escale dans le Val-de-Marne.
- 7 au 20 avril : Festival international du film des droits de l'homme, Paris, Créteil et Achères.
- 8 avril au 11 juillet : « Design Power », exposition de projets accompagnés par le Lieu du Design.
- 9 avril -20h : Présentation du Nouveau manifeste des Économistes Atterrés – Paris.
- 10-11 avril, Journées de la ferme à Paris.
- 10-12 avril : Festival Effet de CER à l'Île-Saint-Denis.
- 11-12 avril : Week-end découverte dans les parcs naturels régionaux.
- 13-17 avril : Les apprentis se mettent en scène dans AprentiScènes, à l'espace Cardin, Paris.
- 16 avril – 20h : Rencontre « Monter un café associatif » – Moulin à café, Paris.
- 18 avril : Journée internationale d'action anti-TAFTA.
- 21 avril et tous les 21 jusqu'à la COP21 : Véloration – Masse critique spéciale COP 21.
- 22 avril : Journée mondiale de la Terre.



## Appels à projets

- Prévention des risques liés à une alimentation déséquilibrée chez les jeunes, Jusqu'au 11 mai.
- Alisol, Alimentation solidaire, pour un accès à une alimentation de qualité pour toutes et tous, jusqu'au 18 mai.
- Qualité de l'air, grande cause régionale santé 2015, jusqu'au 18 mai.
- Grande cause régionale 2015, lutte contre les difficultés linguistiques, freins à l'insertion des publics fragiles, jusqu'au 25 mai.
- Lutte contre les violences faites aux femmes, jusqu'au 25 mai.
- Agir au lycée pour la culture et la citoyenneté des élèves, jusqu'au 15 mai.

Plus d'informations pour les appels à projets sur : <http://www.iledefrance.fr>



## Reportage : Prendre la main sur les formations en prison

Parmi les compétences transférées de l'État à la Région, celle des personnes dites « sous main de justice », donc notamment les programmes de formation dans les prisons. Des élu/es régionaux ont ainsi visité la maison d'arrêt de Bois d'Arcy, dans les Yvelines, pour évaluer les enjeux et problématiques de cette mission supplémentaire. Cet établissement pénitentiaire propose quatre cursus de formation : vente, mécanique, électricité, bâtiments et espaces verts.

### LA POPULATION CARCÉRALE EN ÎLE-DE-FRANCE



Parmi les problématiques identifiées par les élu/es écologistes lors de cette visite : permettre aux personnes sorties de prison avant la fin de leur cursus de le terminer à l'extérieur. L'enjeu est ensuite d'évaluer le taux de réinsertion des anciens détenus et donc l'efficacité de ces formations.

Pour rappel, dans le cadre de la formation supérieure, les élu/es écologistes ont appuyé un programme de suivi d'études supérieures en prison. Une expérimentation est en cours au sein de la maison d'arrêt de Fleury-Mérogis.

### Pour nous suivre :



Retrouvez cette infolettre sur notre site : <http://elus-idf.eelv.fr>